

商品期货

Commodity Futures

(公开版)

驭龙量化评估报告

基于驭龙指标体系的品种多周期量化评估



技术分析：驭龙指标量化模型生成

交易咨询部：胡俊（执业编号：Z0023785）

【免责声明】 以下报告内容来自交易咨询部胡俊(执业编号Z0023785),以公开市场信息为主要依据,具有时效性、针对性和局限性,仅供参考或交流,内容不构成对任一方的操作建议,期货市场存在不可预知的潜在变化和 risk,若操作则盈亏自负。以下期货行情信息分析观点当日有效,不对该观点进行后续跟踪。具体交易咨询(策略)服务详见APP交易咨询服务社区。

技术指标作为辅助研判工具,有其客观固有缺陷,即概率性、导向性、局限性,不会降低投资市场和操作的固有风险,仅供参考使用。另提示,技术指标上的【箭头或字母】仅为标记作用,请谨慎参考。期货有风险,交易需谨慎!

【驭龙指标说明】 驭龙指标以历史行情数据为基础,通过加权算法构建而成;量化模型依托驭龙指标,结合历史乖离数据进行量化处理,形成客观分析依据。

上海东亚期货有限公司

交易咨询业务:沪证监许可【2012】1515号

交易咨询部:胡俊(执业编号 Z0023785)

审核:唐韵(执业编号 Z0002422)

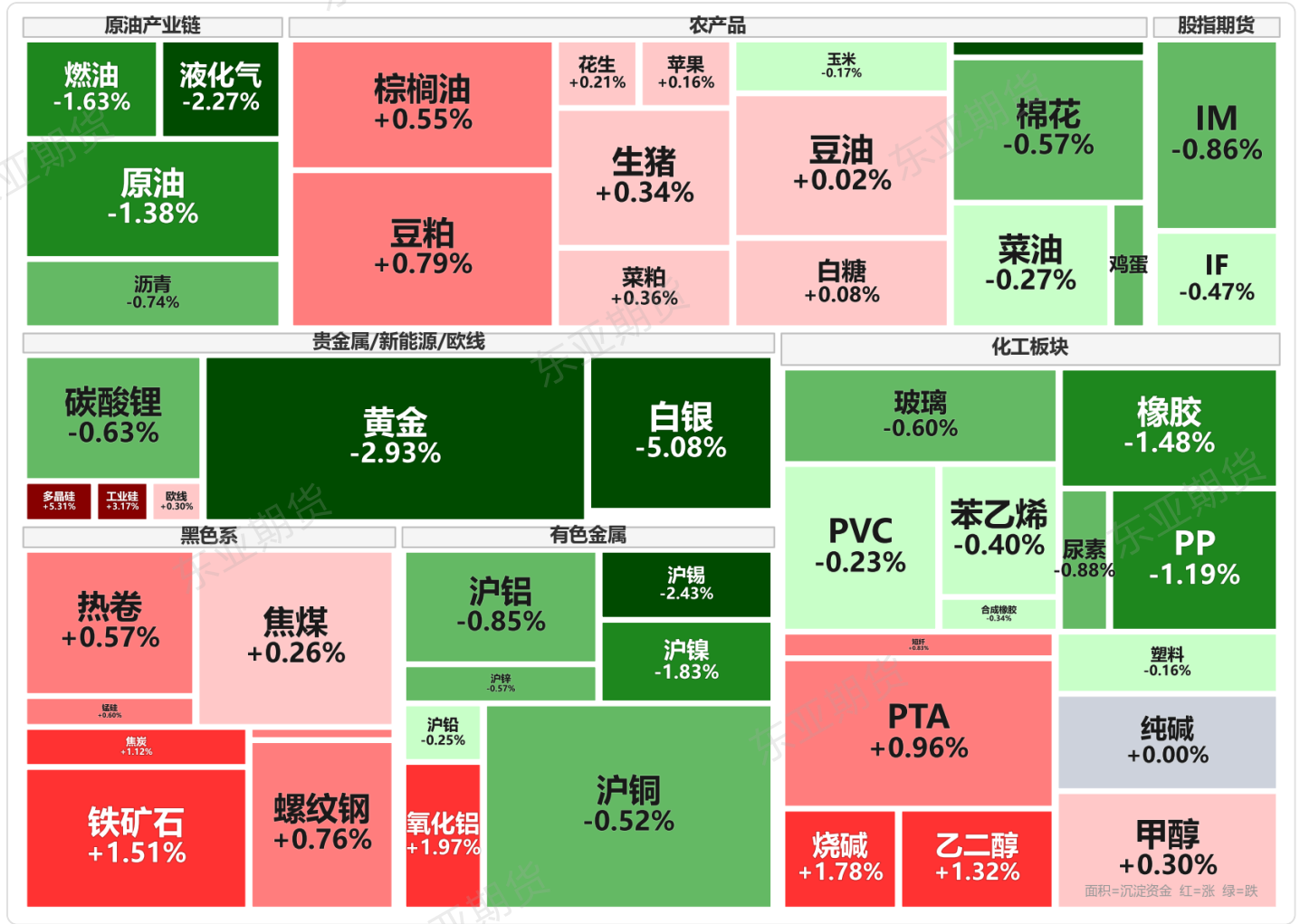
生成时间:2026年06月10日 15:22(下午版)

本报告仅供参考,不构成投资建议,投资有风险,入市需谨慎。

EAFF
东亚期货
East Asia Futures

本报告仅供参考,不构成投资建议,投资有风险,入市需谨慎。

一、品种涨跌热力图



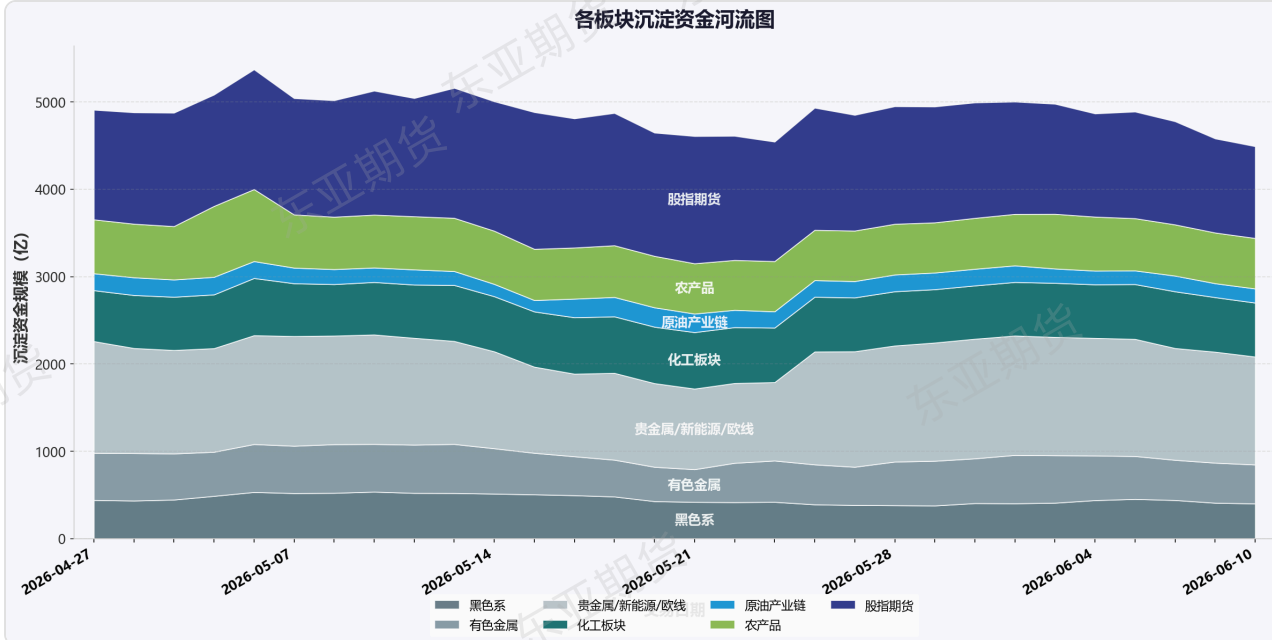
■ 涨>3% ■ 2~3% ■ 1~2% ■ 0.5~1% ■ 平 ■ 0.5~1% ■ 1~2% ■ 2~3% ■ 跌>3%

每个区块代表一个板块(大小=品种数量),方块面积代表品种沉淀资金规模,颜色代表当日涨跌9档
 以上价格涨跌幅计算依据主连合约的收盘价计算结果得出

二、板块资金流向河流图

各板块近30个交易日沉淀资金规模变化，面积大小代表板块资金总量，颜色区分板块

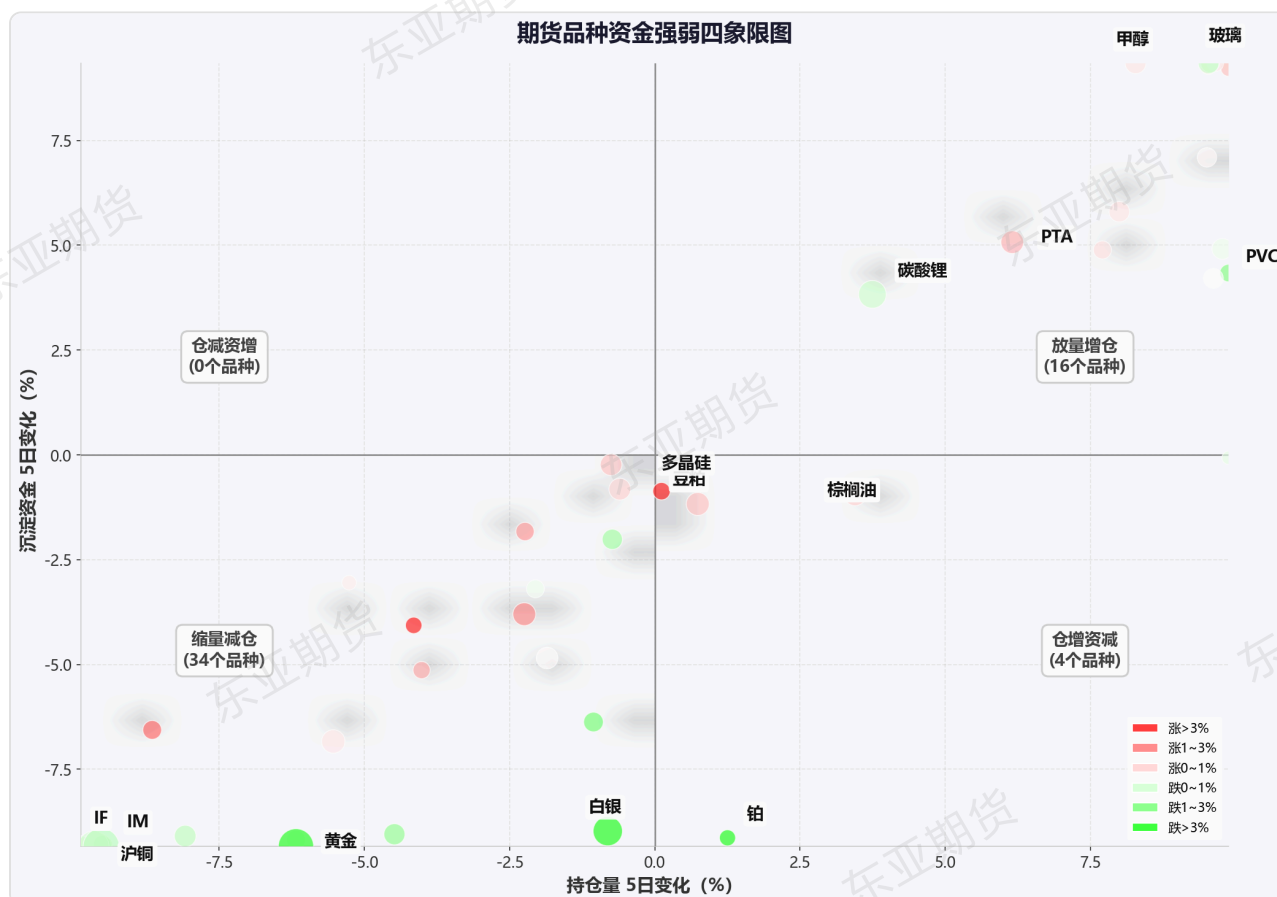
各板块沉淀资金流程图



说明：上图展示各板块沉淀资金规模的堆叠分布。带面积越大代表该板块资金规模越大，面积变化反映资金在各板块间的流动趋势。
沉淀资金 = 持仓量 × 最新价 × 合约乘数，数据来源：同花顺FinD

三、资金强弱四象限图

横轴：持仓量5日变化 (%) | 纵轴：沉淀资金5日变化 (%) | 气泡大小：沉淀资金规模 | 颜色：当日涨跌幅 (红涨绿跌)



四象限说明：

放量增仓（右上）：持仓增加+资金增加 → 多空双方都在入场，市场关注度提升

仓减资增（左上）：持仓减少+资金增加 → 价格上涨但持仓回落，可能是空头回补

仓增资减（右下）：持仓增加+资金减少 → 空头增仓或价格下行导致沉淀资金缩水

缩量减仓（左下）：持仓减少+资金减少 → 资金离场，市场热度下降

以上数据来源：同花顺iFinD

四、品种检索

[黑色系板块](#)

[有色金属板块](#)

[贵金属/新能源/欧线板块](#)

[化工板块](#)

[原油产业链板块](#)

[农产品板块](#)

[股指期货板块](#)

[其他板块](#)

本报告仅供参考,不构成投资建议,投资有风险,入市需谨慎。

黑色系板块分析

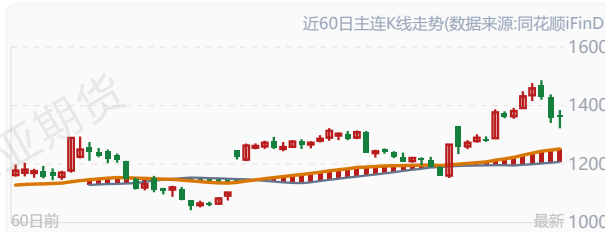
焦煤

[返回检索](#)

黑色系板块 · 最新价:1363.5(日收盘)

日:震荡 | 中周期:穿越(站上) | 小周期:接近(龙轨下方)

技术面解读：日线在震荡，中周期站上龙轨，向上突破，小周期贴着下轨，偏离很小。三周期方向不统一，各走各的。小周期意见不一致，方向不明确。等三周期同步后，方向才会明朗。（本内容及观点仅供参考，不构成任何投资建议。）



资金情况：多头53,310手(增49.2%) | 空头49,841手(增18.2%) | 净空扩1.1万 | 多空比1.07

当日成交平稳,近5日主力总持仓回落至54.0万手附近(06月01日单日大幅增仓19.5%)。近5日多头持仓明显减仓(06月01日单日大幅增仓)。近10日净多持仓由0.4万手扩大至0.7万手。近10日多头控场优势有所加强。近5日资金呈现减仓但沉淀资金回升迹象。

基本面参考：焦炭发起第六轮提涨，10号落地。供应方面，区域内部分煤矿有所复产，其余多数煤矿基本保持正常生产水平，但由于六月安全生产月，安全生产考察加严，煤矿产量依旧偏低，库存保持低位。在需求未有显著放量的情况下，库存仍然是限制价格上涨的一个重要因素，当前全样本库存处在高位：港口、钢厂库存未有较大变化；焦化厂库存补库并不断刷新近年来同期最高水平；矿山精煤、原煤库存出现下降。后续煤矿复产力度，库存变动，钢厂利润共同决定这一轮上涨的时间和高度。（信息来源：东亚期货每日商品期市纵览2026年06月09日）

热卷 [返回检索](#)

近60日主连K线走势(数据来源:同花顺iFinD)

黑色系板块·最新价:3380(日收盘)

日:上涨 | 中周期:穿越(站上) | 小周期:震荡(龙轨上方)

技术面解读: 价格在轨道上方, 偏强格局延续。中周期站上龙轨, 向上突破, 小周期在轨道上方整理。三周期都在轨道上方, 同步偏强。目前偏离程度合理, 趋势还在延续。如果偏离拉大, 后面可能会回头整理。(本内容及观点仅供参考, 不构成任何投资建议。)



资金情况: 多头266,739手(增9.6%) | 空头260,263手(减3.9%) | 净空扩3.4万 | 多空比1.02

当日成交平稳,主力总持仓维持在160.1万手附近。近10日多头持仓持续增仓。近10日净多持仓由3.5万手收窄至0.2万手。近10日多头控场优势有所加强。近10日资金结构调整明显,多头增仓而空头减仓。

基本面参考: 6月9日唐山钢坯直发成交偏弱, 预计下跌10-20元。本期五大材表需环比-3.13%, 产降库增。分品种来看, 螺纹钢表需环比-8.22%, 产降库降。热卷表需环比-0.85%, 产降库增。5月份PMI显示的信号有: 1、新订单不足; 2、新订单不足以消化产成品库存; 3、新订单弱于供应; 4、产成品库存累积, 原料库存去化。结合4月的数据, 这反映的是传统投资/需求的疲弱。因此整体仍然承压。(信息来源: 东亚期货每日商品期市纵览2026年06月09日)

焦炭 [返回检索](#)

近60日主连K线走势(数据来源:同花顺iFinD)

黑色系板块·最新价:1983.0(日收盘)

日:震荡 | 中周期:穿越(站上) | 小周期:接近(龙轨上方)

技术面解读: 日线在震荡, 但中周期站上龙轨, 向上突破, 小周期贴着上轨, 偏离很小。小周期提前走强。偏多信号出现。如果小周期守住, 偏多结构可能确立。(本内容及观点仅供参考, 不构成任何投资建议。)



资金情况: 多头3,999手(增7.7%) | 空头4,179手(减4.8%) | 净空扩0.1万 | 多空比0.96

当日成交平稳,近5日主力总持仓回落至3.4万手附近(06月01日单日大幅增仓17.3%)。近3日多头持仓明显减仓(06月01日单日大幅增仓)。近10日净空持仓由0.1万手收窄至0.0万手。近10日空头优势明显减弱。近5日资金呈现减仓但沉淀资金回补迹象。

基本面参考: 焦炭发起第六轮提涨, 10号落地。供应方面, 主产地山西煤矿大面积进行停产自查, 焦煤供应收紧, 影响焦企原料库存被动下降, 进而部分焦企被动降低生产负荷。同时钢厂对焦炭刚需稳定, 焦企出货顺畅, 厂内焦炭库存多处低位, 短时间内焦炭供需结构延续偏紧态势。需求方面, 钢价延续震荡回升, 不过涨幅相对温和, 然终端成材需求不佳对于钢价仍存在一定压制作用, 叠加第五轮提涨落地, 钢厂利润进一步收缩, 但考虑到当前铁水产量依旧稳居高位, 对焦炭刚需仍有一定韧性。(信息来源: 东亚期货每日商品期市纵览2026年06月09日)

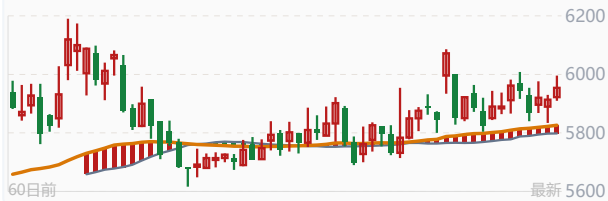
硅铁 [返回检索](#)

近60日主连K线走势(数据来源:同花顺iFinD)

黑色系板块·最新价:5954(日收盘)

日:上涨 | 中周期:震荡(龙轨上方) | 小周期:震荡(龙轨上方)

技术面解读: 日线在龙轨上方, 偏强还在。中周期在轨道上方震荡整理, 小周期在轨道上方整理。三周期都在轨道上方, 同步偏强。现在距离轨道不远, 趋势还在走。如果后续偏离继续拉大, 可能会向轨道回归修复。(本内容及观点仅供参考, 不构成任何投资建议。)



资金情况: 多头14,311手(减1.6%) | 空头23,610手(减8.3%) | 净空扩0.2万 | 多空比0.61

当日成交平稳,近10日主力总持仓回落至12.2万手附近(05月28日单日大幅减仓12.2%)。多头持仓维持稳定(05月28日单日大幅减仓)。近10日净空持仓由1.0万手收窄至0.8万手。空头控盘格局稳固。近10日资金呈现缩量减仓迹象。

基本面参考: 6月9日硅铁: 硅铁市场平稳运行, 等待6月钢招进场, 主产区72硅铁自然块现金含税出厂5500-5550元/吨, 75硅铁价格报5900-6000元/吨。供给端兰炭市场价格持稳运行, 兰炭价格涨后持稳, 低价资源减少, 个别企业少量累库下移。炼硅成本稍有增长, 硅铁企业仍有利润, 对兰炭企业产量的释放有支撑, 预计硅铁产量继续保持高开工率, 需求上铁水产量高位, 总库存较上周回落, 由于市场看跌情绪的存在, 下游存在放缓采购节奏的情况, 钢厂采购积极性较弱, 同时贸易商也以出货为主, 但终端市场信心不足, 影响原料市场, 悲观情绪蔓延。短期市场关注点仍在于消费能否有效恢复以及钢厂招标价格的影响, 在成本支撑下, 价格下跌空间有限。考虑钢厂招标逐渐释放和下游的低库存状态, 短期硅铁仍处弱势, 硅铁市场情绪观望多, 贸易商谨慎操作, 预计短期内硅价仍将震荡运行, 关注盘面走势及钢厂招标定价情况。(信息来源: 东亚期货每日商品期市纵览2026年06月09日)

螺纹钢 [返回检索](#)

近60日主连K线走势(数据来源:同花顺iFinD)

黑色系板块·最新价:3180(日收盘)

日:上涨 | 中周期:穿越(站上) | 小周期:远离(龙轨上方)

技术面解读: 日线在轨道上方运行, 中周期站上龙轨, 向上突破, 小周期偏离上轨, 距离较大。三周期都在轨道上方, 同步偏强。现在偏离不大, 偏强还在。如果偏离拉大, 可能出现修复。(本内容及观点仅供参考, 不构成任何投资建议。)



资金情况: 多头257,925手(增2.3%) | 空头180,218手(减2.0%) | 净空扩0.9万 | 多空比1.43

当日成交平稳,主力总持仓维持在167.3万手附近。近10日多头持仓有所回升。近10日净多持仓由6.3万手扩大至7.2万手。近10日多空力量维持均衡。近10日资金结构调整明显,多头增仓而空头减仓。近期持仓波动较大,趋势尚待确认。

基本面参考: 6月9日上海建筑钢材价格部分跌10。本期五大材表需环比-3.13%, 产降库增。分品种来看, 螺纹钢表需环比-8.22%, 产降库降。热卷表需环比-0.85%, 产降库增。5月份PMI显示的信号有: 1、新订单不足; 2、新订单不足以消化产成品库存; 3、新订单弱于供应; 4、产成品库存累积, 原料库存去化。结合4月的数据, 这反映的是传统投资/需求的疲弱。因此整体仍然承压。(信息来源: 东亚期货每日商品期市纵览2026年06月09日)

铁矿石 [返回检索](#)

黑色系板块 · 最新价:771.5(日收盘)

日:反弹 | 中周期:接近(龙轨下方) | 小周期:震荡(龙轨上方)

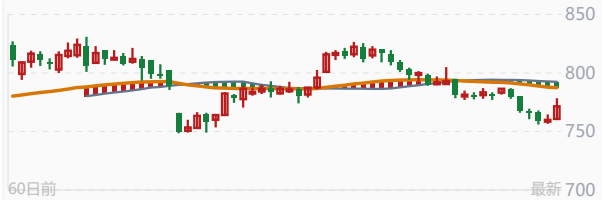
技术面解读:日线还在反弹,中周期贴近龙轨下方运行,偏离有限,小周期在轨道上方整理。三周期方向不统一,各走各的。小周期意见不一致,反弹节奏不统一。等方向统一后,反弹才会结束。(本内容及观点仅供参考,不构成任何投资建议。)

资金情况:多头42,854手(减2.7%) | 空头54,961手(增7.7%) | 净空收0.5万 | 多空比0.78

当日成交平稳,近5日主力总持仓回落至56.9万手附近。近10日多头持仓小幅回落(06月08日单日大幅减仓)。近10日净空持仓由0.7万手扩大至1.3万手。近10日多空力量维持均衡。近5日资金呈现缩量减仓迹象。

基本面参考:6月9日山东及唐山进口矿港口铁矿石现货市场主流品种报价较上一工作日小幅下跌,现货市场现货成交较少。卖盘方面:贸易商报盘积极性一般,报价随行就市;买盘方面:区域内个别钢厂有采购计划,询盘较少。本期全球发运量环比+5.13%;澳洲发运环比+3.29%;巴西发运环比-6.9%;力拓、BHP发运增加,FMG、VALE发运减少。澳巴外非主流矿发运环比+14.59%。47港到港量环比+5.35%。(信息来源:东亚期货每日商品期货市场纵览2026年06月09日)

近60日主连K线走势(数据来源:同花顺iFinD)



锰硅 [返回检索](#)

黑色系板块 · 最新价:6016(日收盘)

日:反弹 | 中周期:震荡(龙轨上方) | 小周期:震荡(龙轨上方)

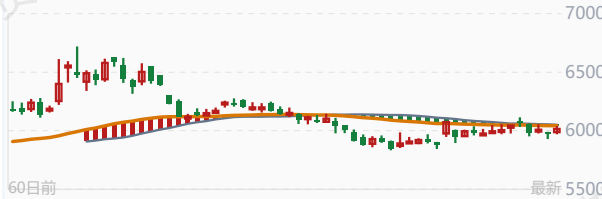
技术面解读:日线还在反弹,中周期在轨道上方震荡整理,小周期在轨道上方整理。小周期走强,与反弹方向一致。反弹动能还在。如果小周期持续强,反弹继续。(本内容及观点仅供参考,不构成任何投资建议。)

资金情况:多头42,798手(增72.8%) | 空头50,208手(增55.2%) | 净空收0.1万 | 多空比0.85

当日成交平稳,近10日主力总持仓回升至33.2万手附近(06月04日单日大幅增仓86.9%)。近10日多头持仓持续增仓(06月04日单日大幅增仓)。近10日净空持仓由0.9万手扩大至1.0万手。近10日多空力量维持均衡。近10日资金呈现放量增仓迹象。

基本面参考:6月9日锰硅:硅锰市场偏弱运行,等待主流钢招定价指引市场,6517北方市场价格5700-5800元/吨,南方市场价格5800-5900元/吨。供应端,全国开工率及产量环比小幅波动,内蒙古检修与新增并存,后期供应存增量预期;南方云南地区6月电价下调后复产进程将有所加快,供应端压力渐增。需求端,钢厂生产基本平稳,铁水产量高位运行,但盈利率偏低,原料采购维持刚需、低库存策略,补库意愿不强。钢招方面,6月钢招开启,个别定价在6020-6030元/吨,市场信心不足,钢招价格制约上方空间。综合来看,短期成本端因矿价跌幅收债及化工焦价格上涨存在支撑,但供应趋增预期与谨慎的需求情绪继续博弈,预计硅锰价格维持窄幅震荡运行。重点关注锰矿外盘招标价格、钢厂6月钢招放量及定价、化工焦价格变化情况,以及云南地区复产和内蒙古新增产能投放节奏。(信息来源:东亚期货每日商品期货市场纵览2026年06月09日)

近60日主连K线走势(数据来源:同花顺iFinD)



有色金属板块分析

沪锡 [返回检索](#)

有色金属板块 · 最新价:397880(日收盘)

日:震荡 | 中周期:震荡(龙轨下方) | 小周期:震荡(龙轨下方)

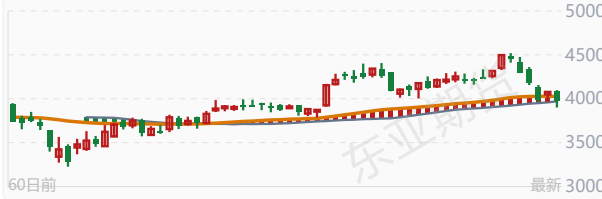
技术面解读:日线在震荡,但中周期在轨道下方震荡整理,小周期在轨道下方整理。小周期提前走弱。偏空信号出现。如果小周期持续弱,偏空结构可能确立。(本内容及观点仅供参考,不构成任何投资建议。)

资金情况:多头2,627手(减34.8%) | 空头4,193手(减8.4%) | 净空收0.1万 | 多空比0.63

当日成交平稳,近10日主力总持仓回落至3.7万手附近(05月28日单日大幅增仓243.8%)。近10日多头持仓明显减仓(05月28日单日大幅增仓)。近10日净空持仓由0.0万手扩大至0.1万手。近10日空头控场优势进一步加强。近10日资金呈现缩量减仓迹象。

基本面参考:矿端缅甸复产不及预期、印尼出口受限,原料偏紧;国内冶炼开工平稳,库存小幅累积。下游电子行业淡季,焊料需求疲软,仅半导体与AI领域刚需支撑。美元走强及加息预期压制,盘面承压。(信息来源:东亚期货每日商品期货市场纵览2026年06月09日)

近60日主连K线走势(数据来源:同花顺iFinD)



氧化铝 [返回检索](#)

有色金属板块 · 最新价:2894(日收盘)

日:上涨 | 中周期:震荡(龙轨上方) | 小周期:远离(龙轨上方)

技术面解读:价格在轨道上方,偏强格局延续。中周期在轨道上方震荡整理,小周期偏离上轨,距离较大。三周期都在轨道上方,同步偏强。目前偏离程度合理,趋势还在延续。如果偏离拉大,后面可能会回头整理。(本内容及观点仅供参考,不构成任何投资建议。)

资金情况:多头21,352手(减5.3%) | 空头41,712手(增4.8%) | 净空收0.3万 | 多空比0.51

当日放量,近10日主力总持仓回落至28.6万手附近(06月01日单日大幅减仓5.4%)。近10日多头持仓明显减仓。近10日净空持仓由1.7万手扩大至2.0万手。空头控盘格局稳固。近10日资金结构调整明显,多头减仓而空头增仓。

基本面参考:国内产能持续释放,社会库存高企,供应宽松;几内亚铝土矿出口管制预期升温,成本端扰动增强。电解铝刚需平稳,补库意愿偏弱。盘面呈“强预期、弱现实”博弈,区间震荡运行。(信息来源:东亚期货每日商品期货市场纵览2026年06月09日)

近60日主连K线走势(数据来源:同花顺iFinD)



沪铅

返回检索

近60日主连K线走势(数据来源:同花顺iFinD)

有色金属板块 · 最新价:16130(日收盘)

日:下跌 | 中周期:远离(龙轨下方) | 小周期:震荡(龙轨下方)

技术面解读: 日线在龙轨下方, 偏弱还在。中周期偏离下轨较远, 距离拉大, 小周期在轨道下方整理。三周期都在轨道下方, 同步偏弱。现在距离轨道不远, 趋势还在往下。如果后续偏离继续拉大, 可能会反弹修复。(本内容及观点仅供参考, 不构成任何投资建议。)



资金情况: 多头13,145手(增10.9%) | 空头9,928手(增24.9%) | 净空收0.1万 | 多空比1.32

当日成交平稳,近10日主力总持仓回升至8.1万手附近(05月29日单日大幅增仓13.1%)。近10日多头持仓持续增仓(06月04日单日大幅增仓)。近10日净多持仓由0.4万手收窄至0.3万手。近10日多头优势有所减弱。近10日资金呈现放量增仓迹象。

基本面参考: 矿端加工费低位, 原生铅供应稳定; 再生铅受废电瓶高价制约, 开工低迷。下游蓄电池淡季, 刚需采购为主, 国内社库累库。美元走强与加息预期压制, 盘面偏弱震荡。(信息来源: 东亚期货每日商品期货市场纵览2026年06月09日)

沪铜

返回检索

有色金属板块 · 最新价:104110(日收盘)

日:回调 | 中周期:震荡(龙轨下方) | 小周期:震荡(龙轨下方)

技术面解读: 回调格局延续, 日线在回调中, 中周期在轨道下方震荡整理, 小周期在轨道下方整理。小周期走弱, 与回调方向一致。回调还没结束。如果偏离拉大, 可能出现修复。(本内容及观点仅供参考, 不构成任何投资建议。)



资金情况: 多头22,928手(减1.6%) | 空头16,898手(减13.4%) | 净空扩0.2万 | 多空比1.36

当日成交平稳,近10日主力总持仓回落至16.0万手附近(06月02日单日大幅增仓7.9%)。多头持仓维持稳定(06月02日单日大幅增仓)。近10日净多持仓由0.3万手扩大至0.6万手。近10日多头控场优势有所加强。近10日资金呈现缩量减仓迹象。

基本面参考: 矿端TC低位, 供应持续偏紧, 国内现货库存低位去化。传统需求淡季偏弱, 新能源与电网刚需形成支撑。美联储加息预期及美元走强压制盘面, 短期或维持高位震荡运行。(信息来源: 东亚期货每日商品期货市场纵览2026年06月09日)

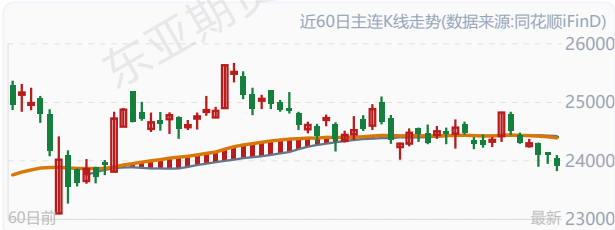
沪铝

返回检索

有色金属板块 · 最新价:23905(日收盘)

日:下跌 | 中周期:远离(龙轨下方) | 小周期:震荡(龙轨下方)

技术面解读: 价格在轨道下方, 偏弱格局延续。中周期偏离下轨较远, 距离拉大, 小周期在轨道下方整理。三周期都在轨道下方, 同步偏弱。目前偏离程度合理, 趋势还在往下。如果偏离拉大, 后面可能会反弹整理。(本内容及观点仅供参考, 不构成任何投资建议。)



资金情况: 多头27,912手(减5.1%) | 空头33,692手(增8.9%) | 净空收0.4万 | 多空比0.83

当日成交平稳,近10日主力总持仓回落至26.1万手附近。近10日多头持仓明显减仓(06月02日单日大幅增仓)。近10日净空持仓由0.0万手扩大至0.4万手。近10日空头控场优势进一步加强。近10日资金结构调整明显,多头减仓而空头增仓。

基本面参考: 当前铝价走势的核心矛盾在于海外供应端偏紧与国内季节性需求转淡之间的博弈, 叠加宏观情绪反复, 延续外强内弱格局。电解铝方面, 海外低库存支撑持续, 但国内终端需求步入淡季窗口, 短期或以区间震荡为主, 趋势性驱动不足。(信息来源: 东亚期货每日商品期货市场纵览2026年06月09日)

沪锌

返回检索

有色金属板块 · 最新价:24620(日收盘)

日:回调 | 中周期:震荡(龙轨下方) | 小周期:震荡(龙轨下方)

技术面解读: 回调格局延续, 日线在回调中, 中周期在轨道下方震荡整理, 小周期在轨道下方整理。小周期走弱, 与回调方向一致。回调还没结束。如果偏离拉大, 可能出现修复。(本内容及观点仅供参考, 不构成任何投资建议。)



资金情况: 多头10,033手(减16.7%) | 空头4,791手(减16.3%) | 净空收0.1万 | 多空比2.09

当日成交平稳,近10日主力总持仓回落至8.7万手附近(06月04日单日大幅减仓9.2%)。近10日多头持仓明显减仓(06月08日单日大幅减仓)。近10日净多持仓由0.7万手收窄至0.6万手。多头控盘格局稳固。近10日资金呈现缩量减仓迹象。

基本面参考: 矿端TC低位、原料偏紧, 冶炼利润承压, 存在减产预期。国内需求淡季, 下游开工偏弱, 现货贴水、库存高位。外盘受低库存支撑偏强, 内盘受宏观加息预期压制, 呈外强内弱格局。(信息来源: 东亚期货每日商品期货市场纵览2026年06月09日)

有色金属板块 · 最新价:135100(日收盘)

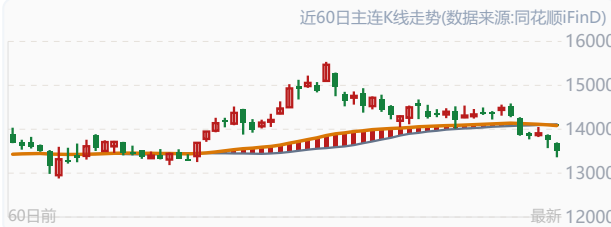
日:下跌 | 中周期:远离(龙轨下方) | 小周期:震荡(龙轨下方)

技术面解读: 价格在轨道下方, 偏弱格局延续。中周期偏离下轨较远, 距离拉大, 小周期在轨道下方整理。三周期都在轨道下方, 同步偏弱。目前偏离程度合理, 趋势还在往下。如果偏离拉大, 后面可能会反弹整理。(本内容及观点仅供参考, 不构成任何投资建议。)

资金情况: 多头11,039手(减7.7%) | 空头12,223手(减10.3%) | 净空扩0.1万 | 多空比0.90

当日成交平稳,近5日主力总持仓回落至12.9万手附近(05月28日单日大幅增仓189.0%)。近10日多头持仓明显减仓(05月28日单日大幅增仓)。近10日净空持仓由0.3万手收窄至0.2万手。近10日多空力量维持均衡。近5日资金呈现减仓但沉淀资金回升迹象。

基本面参考: 印尼镍矿配额收紧, 但国内精炼镍库存持续累库, 供应压力偏大。下游不锈钢处淡季, 需求疲软; 新能源刚需平稳, 支撑有限。美元走强与加息预期压制, 盘面维持弱势震荡。(信息来源: 东亚期货每日商品期货市场纵览2026年06月09日)



本报告仅供参考,不构成投资建议,投资有风险,入市需谨慎。

贵金属/新能源/欧线板块分析

贵金属/新能源/欧线板块 · 最新价:8785(日收盘)

日:上涨 | 中周期:震荡(龙轨上方) | 小周期:震荡(龙轨上方)

技术面解读: 日线在龙轨上方, 偏强还在。中周期在轨道上方震荡整理, 小周期在轨道上方整理。三周期都在轨道上方, 同步偏强。现在距离轨道不远, 趋势还在走。如果后续偏离继续拉大, 可能会向轨道回归修复。(本内容及观点仅供参考, 不构成任何投资建议。)

资金情况: 多头26,881手(增1.8%) | 空头43,898手(增0.5%) | 净空扩0.0万 | 多空比0.61

当日放量,近10日主力总持仓回落至25.5万手附近(06月05日单日大幅减仓8.2%)。近10日多头持仓止跌回升(06月05日单日大幅减仓)。空头控盘格局稳固。近10日资金呈现缩量减仓迹象。

基本面参考: 供应端西南丰水期复产推进, 开工率抬升, 社会库存居高不下, 供给压力持续。需求端多晶硅产量微增, 有机硅需求偏弱, 整体支撑有限。成本端煤价偏强提供底部支撑, 盘面偏弱震荡。(信息来源: 东亚期货每日商品期货市场纵览2026年06月09日)



贵金属/新能源/欧线板块 · 最新价:36100(日收盘)

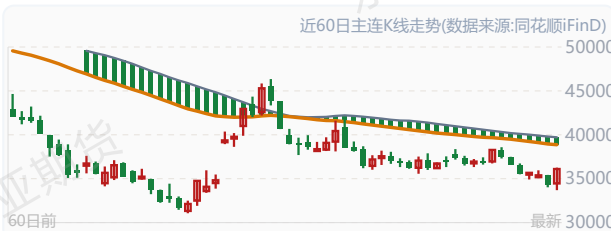
日:遇阻 | 中周期:接近(龙轨下方) | 小周期:穿越(站上)

技术面解读: 日线还在遇阻, 中周期贴近龙轨下方运行, 偏离有限, 小周期站上龙轨, 短期偏强。三周期方向不统一, 各走各的。小周期意见不一致, 遇阻信号不明确。等方向统一后, 遇阻是否成势才会清楚。(本内容及观点仅供参考, 不构成任何投资建议。)

资金情况: 多头7,038手(增12.2%) | 空头13,902手(增15.8%) | 净空收0.1万 | 多空比0.51

当日成交平稳,近10日主力总持仓回升至10.2万手附近(06月03日单日大幅增仓6.9%)。近10日多头持仓持续增仓(06月03日单日大幅增仓)。近10日净空持仓由0.6万手扩大至0.7万手。空头控盘格局稳固。近10日资金呈现放量增仓迹象。

基本面参考: 供应端丰水期复产预期升温, 6月产量预计增至9万吨以上, 库存高企持续施压。下游硅片排产回升, 但终端需求疲软, 刚需采购为主。受高库存与复产预期压制, 短期或维持偏弱震荡运行。(信息来源: 东亚期货每日商品期货市场纵览2026年06月09日)



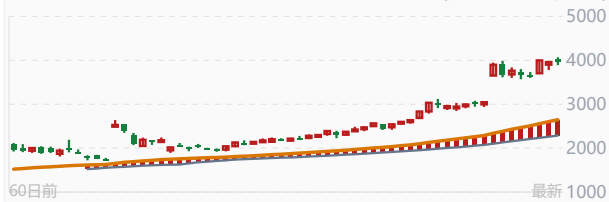
欧线 [返回检索](#)

近60日主连K线走势(数据来源:同花顺iFinD)

贵金属/新能源/欧线板块 · 最新价:3972.0(日收盘)

日:上涨 | 中周期:震荡(龙轨上方) | 小周期:震荡(龙轨上方)

技术面解读: 偏强格局还在,日线在轨上。中周期在轨道上方震荡整理,小周期在轨道上方整理。三周期都在轨道上方,同步偏强。目前偏离合理,趋势继续。后续若偏离拉大,可能向轨道回归。(本内容及观点仅供参考,不构成任何投资建议。)



资金情况: 多头1,491手(平0.0%) | 空头1,008手(平0.0%) | 净空平0.0万 | 多空比1.48

当日成交平稳,近10日主力总持仓回升至2.5万手附近(06月01日单日大幅增仓74.8%)。近3日多头持仓维持稳定。近10日多空力量维持均衡。近10日资金呈现放量增仓迹象。

基本面参考: 船公司陆续报出6月下半月的运价,部分船公司报出大柜5500-6000美元。马士基今日盘后新开第26周大柜运价,继续上涨500美元,达到4900美元,市场的成交大幅上移。当前船公司对于6月运价整体依然处于积极提涨的阶段,同时派船也在逐步增加。随着6月旺季的到来,叠加地缘事件的再次升温,基本面整体依然偏强。(信息来源: 东亚期货每日商品期货市场纵览2026年06月09日)

黄金 [返回检索](#)

近60日主连K线走势(数据来源:同花顺iFinD)

贵金属/新能源/欧线板块 · 最新价:919.32(日收盘)

日:下跌 | 中周期:远离(龙轨下方) | 小周期:震荡(龙轨下方)

技术面解读: 日线在轨道下方运行,中周期偏离下轨较远,距离拉大,小周期在轨道下方整理。三周期都在轨道下方,同步偏弱。现在偏离不大,偏弱还在。如果偏离拉大,可能出现反弹。(本内容及观点仅供参考,不构成任何投资建议。)



资金情况: 多头26,661手(减1.1%) | 空头8,768手(增10.8%) | 净空收0.1万 | 多空比3.04

当日放量,近10日主力总持仓回落至18.1万手附近。近3日多头持仓小幅回落(05月28日单日大幅减仓)。近10日净多持仓由1.8万手收窄至1.7万手。近10日多头优势有所减弱。近10日资金呈现缩量减仓迹象。

基本面参考: 利多因素: 央行购金热潮: 世界黄金协会调查显示逾九成央行预计未来一年将继续增持黄金; 地缘避险需求: 中东局势持续发酵,避险溢价支撑金价; 逆全球化趋势: 去美元化进程中黄金的战略配置价值凸显; 利空因素: 美联储政策不确定性: 特朗普政府与美联储关系复杂,降息路径存在较大变数; 美元强势压制: 美元指数走强对以美元计价的黄金构成压力; 获利盘压力: 金价处于历史高位,部分资金选择获利了结; 总结而言: 黄金期货处于长期结构性牛市与短期宏观博弈的交织中,央行购金提供长期支撑但短期受制于流动性因素。(信息来源: 东亚期货每日商品期货市场纵览2026年06月09日)

白银 [返回检索](#)

近60日主连K线走势(数据来源:同花顺iFinD)

贵金属/新能源/欧线板块 · 最新价:15622(日收盘)

日:下跌 | 中周期:远离(龙轨下方) | 小周期:震荡(龙轨下方)

技术面解读: 偏弱格局还在,日线在轨下。中周期偏离下轨较远,距离拉大,小周期在轨道下方整理。三周期都在轨道下方,同步偏弱。目前偏离合理,趋势继续往下。后续若偏离拉大,可能向轨道回归。(本内容及观点仅供参考,不构成任何投资建议。)



资金情况: 多头19,046手(减10.7%) | 空头24,126手(增8.1%) | 净空收0.4万 | 多空比0.79

当日放量,近5日主力总持仓回落至27.8万手附近。近10日多头持仓明显减仓(06月02日单日大幅减仓)。近10日净空持仓由0.1万手扩大至0.4万手。近10日空头控场优势进一步加强。近10日资金结构调整明显,多头减仓而空头增仓。

基本面参考: 利多因素: AI基建需求支撑: 人工智能基础设施建设持续需要白银作为关键工业金属,中期需求保持强劲; 库存持续收紧: 全球交易所白银库存枯竭,空头机构囤积行为加剧供需紧张; 价格相对低估: 白银价格尚未完全回归历史高点,具备估值修复空间; 利空因素: 高利率压制: 主要央行维持高利率环境时间长于预期,提高持有白银的机会成本; 美元强势: 美元保持相对强势,对以美元计价的贵金属价格形成压制; 经济放缓担忧: 全球经济增速放缓可能抑制工业金属的广泛需求; 总结而言: 白银期货正处于工业属性与金融属性的多空博弈中,供需面偏紧但宏观流动性因素存在下行压力。(信息来源: 东亚期货每日商品期货市场纵览2026年06月09日)

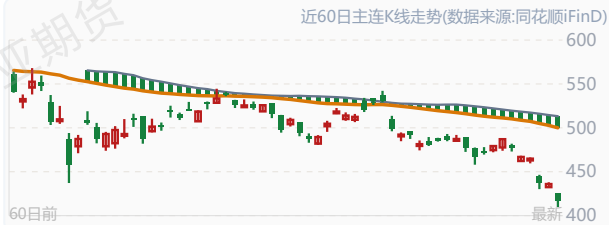
铂 [返回检索](#)

近60日主连K线走势(数据来源:同花顺iFinD)

贵金属/新能源/欧线板块 · 最新价:417.0(日收盘)

日:下跌 | 中周期:远离(龙轨下方) | 小周期:震荡(龙轨下方)

技术面解读: 偏弱格局还在,日线在轨下。中周期偏离下轨较远,距离拉大,小周期在轨道下方整理。三周期都在轨道下方,同步偏弱。目前偏离合理,趋势继续往下。后续若偏离拉大,可能向轨道回归。(本内容及观点仅供参考,不构成任何投资建议。)



资金情况: 多头2,100手(平0.0%) | 空头3,042手(平0.0%) | 净空平0.0万 | 多空比0.69

当日放量,近10日主力总持仓回升至1.3万手附近(05月28日单日大幅增仓7.7%)。近3日多头持仓维持稳定。近10日多空力量维持均衡。近10日资金呈现缩量增仓迹象。

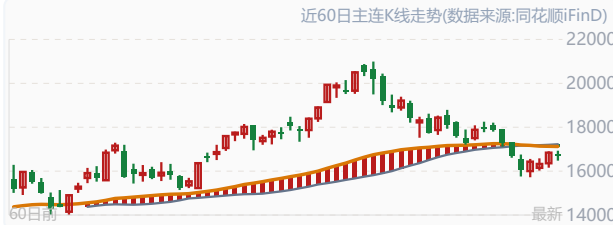
基本面参考: 南非复产增量明显,一季度供应过剩,但全年仍短缺预期。汽车与珠宝需求偏弱,ETF持续流出,仅工业刚需托底。美元走强与美联储鹰派预期压制,盘面偏弱运行。(信息来源: 东亚期货每日商品期货市场纵览2026年06月09日)

碳酸锂 [返回检索](#)

贵金属/新能源/欧线板块 · 最新价:167400(日收盘)

日:反弹 | 中周期:震荡(龙轨下方) | 小周期:震荡(龙轨上方)

技术面解读: 日线还在反弹, 中周期在轨道下方震荡整理, 小周期在轨道上方整理。三周期方向不统一, 各走各的。小周期意见不一致, 反弹节奏不统一。等方向统一后, 反弹才会结束。(本内容及观点仅供参考, 不构成任何投资建议。)



资金情况: 多头38,261手(增4.6%) | 空头65,007手(增1.7%) | 净空扩0.1万 | 多空比0.59

当日成交平稳,近5日主力总持仓回升至44.4万手附近。近10日多头持仓有所回升。近10日净空持仓由2.6万手收窄至2.6万手。空头控盘格局稳固。近5日资金呈现缩量增仓迹象。

基本面参考: 供给端, 隐形库存持续显性化, 短期仓单库存压力难以快速消解, 行业供给承压格局延续。需求端, 储能、新能源汽车两大核心终端的高景气逻辑未改, 行业整体需求韧性犹存。盘面多空博弈加剧, 宽幅震荡运行。(信息来源: 东亚期货每日商品期货市场纵览2026年06月09日)

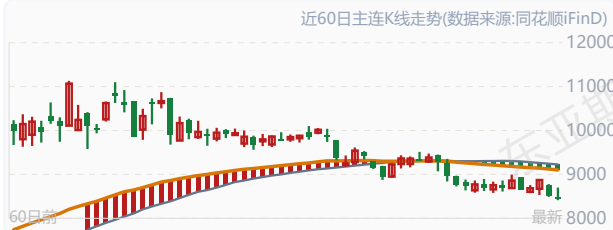
化工板块分析

苯乙烯 [返回检索](#)

化工板块板块 · 最新价:8476(日收盘)

日:下跌 | 中周期:震荡(龙轨下方) | 小周期:震荡(龙轨下方)

技术面解读: 偏弱格局还在, 日线在轨下。中周期在轨道下方震荡整理, 小周期在轨道下方整理。三周期都在轨道下方, 同步偏弱。目前偏离合理, 趋势继续往下。后续若偏离拉大, 可能向轨道回归。(本内容及观点仅供参考, 不构成任何投资建议。)



资金情况: 多头77,372手(增38.2%) | 空头54,420手(增5.8%) | 净空扩1.7万 | 多空比1.42

当日成交平稳,近10日主力总持仓回落至33.2万手附近。近10日多头持仓持续增仓(06月04日单日大幅增仓)。近10日净多持仓由0.0万手扩大至1.8万手。近10日多头控场优势有所加强。近10日资金结构调整明显,多头增仓而空头减仓。

基本面参考: 苯乙烯跟随原油成本下移承压, 中化泉州等检修装置逐步提负复产, 国内供应减量不及前期预期, 下游ABS、PS利润持续亏损, 终端家电、塑料订单偏弱, 华东港口库存小幅累库, 贸易商观望控单, 成本端随原油走弱下移拖累盘面, 部分装置检修、出口小幅放量形成底部支撑, 短线跟随原油波动、供需难以明显改善。(信息来源: 东亚期货每日商品期货市场纵览2026年06月09日)

塑料 [返回检索](#)

化工板块板块 · 最新价:7875(日收盘)

日:下跌 | 中周期:震荡(龙轨下方) | 小周期:接近(龙轨下方)

技术面解读: 偏弱格局还在, 日线在轨下。中周期在轨道下方震荡整理, 小周期贴着下轨, 偏离很小。三周期都在轨道下方, 同步偏弱。目前偏离合理, 趋势继续往下。后续若偏离拉大, 可能向轨道回归。(本内容及观点仅供参考, 不构成任何投资建议。)



资金情况: 多头34,206手(增0.7%) | 空头72,969手(增15.8%) | 净空收0.9万 | 多空比0.47

当日成交平稳,近10日主力总持仓回升至36.8万手附近(06月08日单日大幅增仓6.4%)。近5日多头持仓明显减仓(06月01日单日大幅增仓)。近10日净空持仓由2.4万手扩大至3.3万手。空头控盘格局稳固。近10日资金结构调整明显,多头减仓而空头增仓。

基本面参考: 供给端, 装置检修计划仍较密集, 但前期集中检修装置陆续重启, 下游全面步入季节性淡季, 各细分领域开工率同步走低。农膜方面, 春耕全面收尾, 地膜生产进入传统淡季, 棚膜需求跟进清淡, 工厂多数淡季停机; 包装膜方面日化、食品及快递物流等细分领域刚需尚存, 但新单跟进不足, 订单同比略低; 管材方面施工淡季, 受房地产及基建施工进度缓慢影响, 终端补库放缓。(信息来源: 东亚期货每日商品期货市场纵览2026年06月09日)

PVC [返回检索](#)

化工板块板块 · 最新价:4706(日收盘)

日:下跌 | 中周期:震荡(龙轨下方) | 小周期:接近(龙轨下方)

技术面解读: 日线在龙轨下方, 偏弱还在。中周期在轨道下方震荡整理, 小周期贴着下轨, 偏离很小。三周期都在轨道下方, 同步偏弱。现在距离轨道不远, 趋势还在往下。如果后续偏离继续拉大, 可能会反弹修复。(本内容及观点仅供参考, 不构成任何投资建议。)



资金情况: 多头113,649手(增0.8%) | 空头147,087手(增20.3%) | 净空收2.4万 | 多空比0.77

当日成交平稳,近10日主力总持仓回升至116.5万手附近(06月04日单日大幅增仓7.9%)。近10日多头持仓止跌回升。近10日净空持仓由1.0万手扩大至3.4万手。近10日空头控场优势进一步加强。近10日资金呈现放量增仓迹象。

基本面参考: 电石法成本走弱, 乙炔法成本走强, 总体成本走弱; 本周供给压力有所减少; 下周预计检修有所减少, 预计排产将会增加。总体库存处于中性位置; 当前需求或持续低迷。(信息来源: 东亚期货每日商品期货市场纵览2026年06月09日)

甲醇 [返回检索](#)

近60日主连K线走势(数据来源:同花顺iFinD)

化工板块板块 · 最新价:2972(日收盘)

日:上涨 | 中周期:震荡(龙轨上方) | 小周期:震荡(龙轨上方)

技术面解读: 偏强格局还在,日线在轨上。中周期在轨道上方震荡整理,小周期在轨道上方整理。三周期都在轨道上方,同步偏强。目前偏离合理,趋势继续。后续若偏离拉大,可能向轨道回归。(本内容及观点仅供参考,不构成任何投资建议。)



资金情况: 多头115,845手(减7.2%) | 空头78,081手(增13.3%) | 净空收1.8万 | 多空比1.48

当日成交平稳,近10日主力总持仓回升至78.8万手附近(06月08日单日大幅增仓11.0%)。近10日多头持仓明显减仓。近10日净多持仓由5.9万手收窄至4.1万手。近10日多头优势有所减弱。近10日资金结构调整明显,多头减仓而空头增仓。

基本面参考: 供应端的利好支撑或有所减弱。叠加港口烯烃装置停车,市场传闻山东部分烯烃装置在6月份也有检修计划,多数传统下游处于高温淡季,需求端绝对弱化导致内地甲醇价格上行动力不足,部分前期累积涨幅或面临回吐压力,但考虑到主产区库存绝对水平仍偏低、煤炭成本端仍具支撑,下方空间亦相对有限。港口方面,预计本周市场高位震荡,基本面供需双弱持续博弈。(信息来源:东亚期货每日商品期货市场纵览2026年06月09日)

短纤 [返回检索](#)

近60日主连K线走势(数据来源:同花顺iFinD)

化工板块板块 · 最新价:7740(日收盘)

日:下跌 | 中周期:震荡(龙轨下方) | 小周期:接近(龙轨下方)

技术面解读: 日线在龙轨下方,偏弱还在。中周期在轨道下方震荡整理,小周期贴着下轨,偏离很小。三周期都在轨道下方,同步偏弱。现在距离轨道不远,趋势还在往下。如果后续偏离继续拉大,可能会反弹修复。(本内容及观点仅供参考,不构成任何投资建议。)



资金情况: 多头22,494手(增53.3%) | 空头24,482手(增87.8%) | 净空收0.3万 | 多空比0.92

当日成交平稳,近10日主力总持仓回升至16.5万手附近(06月04日单日大幅增仓154.4%)。近10日多头持仓持续增仓(06月08日单日大幅增仓)。近10日净空持仓由0.1万手扩大至0.2万手。近10日空头控场优势进一步加强。近10日资金呈现放量增仓迹象。

基本面参考: 供需面预计边际改善。供应方面,受制于较高的上游成本和疲软的需求,短纤工厂减产措施逐步落地。工厂保持20%的协同减产力度,后期部分工厂仍有减产计划。需求方面,终端订单不足,正值聚酯传统淡季,下游接单生产,预计以刚需补库为主,备货心态较为谨慎。但随着供应端减产降负的推进,短纤加工差的下行空间有限。(信息来源:东亚期货每日商品期货市场纵览2026年06月09日)

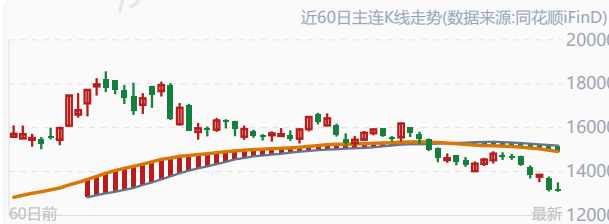
合成橡胶 [返回检索](#)

近60日主连K线走势(数据来源:同花顺iFinD)

化工板块板块 · 最新价:13140(日收盘)

日:下跌 | 中周期:震荡(龙轨下方) | 小周期:震荡(龙轨下方)

技术面解读: 日线在轨道下方运行,中周期在轨道下方震荡整理,小周期在轨道下方整理。三周期都在轨道下方,同步偏弱。现在偏离不大,偏弱还在。如果偏离拉大,可能出现反弹。(本内容及观点仅供参考,不构成任何投资建议。)



资金情况: 多头6,843手(减6.2%) | 空头7,788手(减6.2%) | 净空扩0.0万 | 多空比0.88

当日成交平稳,近5日主力总持仓回升至5.2万手附近(06月09日单日大幅增仓13.2%)。近5日多头持仓持续增仓(05月28日单日大幅减仓)。近10日多空力量维持均衡。近5日资金呈现缩量增仓迹象。

基本面参考: 橡胶近期成为橡胶板块中表现最弱的品种,核心是成本支撑坍塌 + 供应宽松 + 下游需求三重利空共振,叠加前期地缘溢价快速回吐,形成了“地缘起、地缘落”的下跌行情。要判断BR橡胶的止跌信号,可重点关注以下几点:丁二烯价格是否止跌企稳(成本端的关键变量),合成橡胶装置检修是否超预期、开工率是否回落,轮胎企业开工率回升、出口订单改善情况,原油价格及中东地缘局势的边际变化。(信息来源:东亚期货每日商品期货市场纵览2026年06月09日)

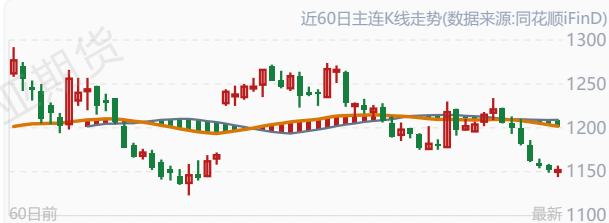
纯碱 [返回检索](#)

近60日主连K线走势(数据来源:同花顺iFinD)

化工板块板块 · 最新价:1152(日收盘)

日:下跌 | 中周期:震荡(龙轨下方) | 小周期:接近(龙轨下方)

技术面解读: 价格在轨道下方,偏弱格局延续。中周期在轨道下方震荡整理,小周期贴着下轨,偏离很小。三周期都在轨道下方,同步偏弱。目前偏离程度合理,趋势还在往下。如果偏离拉大,后面可能会反弹整理。(本内容及观点仅供参考,不构成任何投资建议。)



资金情况: 多头52,788手(增12.6%) | 空头139,856手(增22.0%) | 净空收1.8万 | 多空比0.38

当日成交平稳,近10日主力总持仓回升至135.5万手附近(06月05日单日大幅增仓7.6%)。近10日多头持仓持续增仓(06月05日单日大幅增仓)。近10日净空持仓由6.3万手扩大至8.1万手。空头控盘格局稳固。近10日资金呈现放量增仓迹象。

基本面参考: 6月9日重碱,华东市场1250,平;华北市场1280,平;华南市场1350,平。上周纯碱装置集中复产,市场供应从低位开始回升,下游需求跟进乏力,企业库存小幅累积。后续产能持续恢复,供应端缩减空间有限,产量将稳步走高,行业整体呈现供应增加、需求偏弱的格局。(信息来源:东亚期货每日商品期货市场纵览2026年06月09日)

玻璃 [返回检索](#)

近60日主连K线走势(数据来源:同花顺iFinD)

化工板块板块 · 最新价:989(日收盘)

日:下跌 | 中周期:震荡(龙轨下方) | 小周期:震荡(龙轨下方)

技术面解读: 价格在轨道下方, 偏弱格局延续。中周期在轨道下方震荡整理, 小周期在轨道下方整理。三周期都在轨道下方, 同步偏弱。目前偏离程度合理, 趋势还在往下。如果偏离拉大, 后面可能会反弹整理。(本内容及观点仅供参考, 不构成任何投资建议。)



资金情况: 多头76,722手(增2.9%) | 空头178,681手(增27.8%) | 净空收3.4万 | 多空比0.43

当日成交平稳,近10日主力总持仓回升至172.2万手附近(06月05日单日大幅增仓13.0%)。近10日多头持仓有所回升(05月28日单日大幅减仓)。近10日净空持仓由5.8万手扩大至9.2万手。近10日空头控场优势进一步加强。近10日资金呈现放量增仓迹象。

基本面参考: 6月9日华东大板(5mm)1200, -10; 华北1030, -10; 华中1050, 平。上周玻璃市场产线整体维稳, 无新增点火及关停装置, 行业开工率环比小幅回落。中下游市场多以刚需按需补库为主, 整体采购节奏偏谨慎, 带动厂家库存小幅去化。目前玻璃市场依旧维持低供应、高库存的基本面, 终端消费提振力度不足, 叠加传统需求淡季逐步来袭, 后续企业累库压力持续攀升, 需重点关注市场是否通过降价方式刺激出货、消化库存。(信息来源: 东亚期货每日商品期市纵览2026年06月09日)

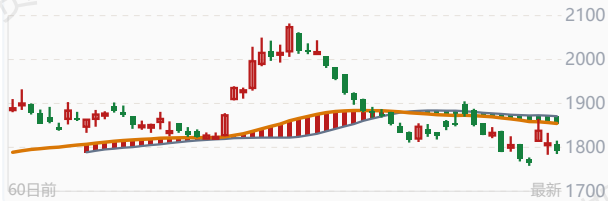
尿素 [返回检索](#)

近60日主连K线走势(数据来源:同花顺iFinD)

化工板块板块 · 最新价:1793(日收盘)

日:下跌 | 中周期:震荡(龙轨下方) | 小周期:震荡(龙轨下方)

技术面解读: 偏弱格局还在, 日线在轨下。中周期在轨道下方震荡整理, 小周期在轨道下方整理。三周期都在轨道下方, 同步偏弱。目前偏离合理, 趋势继续往下。后续若偏离拉大, 可能向轨道回归。(本内容及观点仅供参考, 不构成任何投资建议。)



资金情况: 多头18,628手(增6.6%) | 空头27,989手(减20.9%) | 净空扩1.0万 | 多空比0.67

当日缩量,近10日主力总持仓回落至28.8万手附近(06月08日单日大幅减仓6.7%)。近10日多头持仓持续增仓(06月08日单日大幅增仓)。近10日净空持仓由2.3万手收窄至1.3万手。近10日空头优势明显减弱。近10日资金结构调整明显,多头增仓而空头减仓。

基本面参考: 周末传言取消出口指导价, 自律量可一次性使用, 出口更顺畅。第二批近 200 万吨出口配额落地 (6-8 月执行), 锁定淡季去库通道。发改委设定 FOB 底价 660 美元 / 吨, 锁定利润, 工厂惜售、囤货待出口6月下旬后随着农需向好, 商家入市意愿好转, 农业端刚需将集中释放。关注后续装置检修动态。(信息来源: 东亚期货每日商品期市纵览2026年06月09日)

PTA [返回检索](#)

近60日主连K线走势(数据来源:同花顺iFinD)

化工板块板块 · 最新价:6302(日收盘)

日:上涨 | 中周期:接近(龙轨上方) | 小周期:接近(龙轨下方)

技术面解读: 日线还在偏强, 但中周期贴着龙轨上沿运行, 偏离不大, 小周期贴着下轨, 偏离很小。三周期方向不统一, 各走各的。小周期意见不一致, 偏强动能分散。等方向统一后, 结构才会巩固。(本内容及观点仅供参考, 不构成任何投资建议。)



资金情况: 多头143,855手(增9.7%) | 空头192,617手(增16.0%) | 净空收1.4万 | 多空比0.75

当日成交平稳,近10日主力总持仓回升至114.9万手附近(06月08日单日大幅增仓5.9%)。近10日多头持仓持续增仓(06月05日单日大幅增仓)。近10日净空持仓由3.4万手扩大至4.8万手。近10日多空力量维持均衡。近10日资金呈现放量增仓迹象。

基本面参考: 供需格局维持去库, 不过由于前期积累库存及各地库存缓冲能力差异, PTA供需区域分化, 预计短期内PTA现货价格跟随成本端震荡, 现货基差区间波动, 关注美伊局势及上下游装置变动。(信息来源: 东亚期货每日商品期市纵览2026年06月09日)

PP [返回检索](#)

近60日主连K线走势(数据来源:同花顺iFinD)

化工板块板块 · 最新价:8649(日收盘)

日:回调 | 中周期:震荡(龙轨下方) | 小周期:震荡(龙轨下方)

技术面解读: 日线还在回调, 中周期在轨道下方震荡整理, 小周期在轨道下方整理。小周期走弱, 与回调方向一致。回调动能还在。如果小周期持续弱, 回调继续。(本内容及观点仅供参考, 不构成任何投资建议。)



资金情况: 多头70,271手(增0.0%) | 空头92,446手(增9.1%) | 净空收0.8万 | 多空比0.76

当日成交平稳,近10日主力总持仓回升至58.5万手附近(06月08日单日大幅增仓8.5%)。近3日多头持仓明显减仓(06月09日单日大幅减仓)。近10日净空持仓由1.4万手扩大至2.2万手。近10日多空力量维持均衡。近10日资金结构调整明显,多头减仓而空头增仓。

基本面参考: 供需端, 装置检修计划仍较密集, 但前期集中检修装置陆续重启, 下游全面步入季节性淡季, 各细分领域开工率同步走低, PDH部分装置重启开工回升, 但绝对水平依然偏低。塑编方面春耕备肥需求接近尾声, 化肥袋等刚需支撑边际减弱, 成本向下传导受阻, 企业接单承接乏力; BOPP食品包装及快递物流需求相对平稳, 但膜厂及贸易商对后市信心不足, 观望氛围较浓。(信息来源: 东亚期货每日商品期市纵览2026年06月09日)

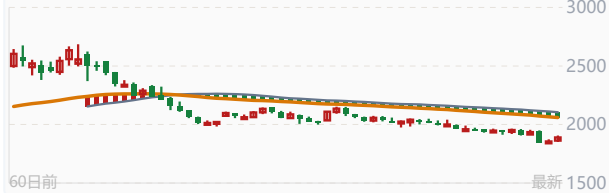
烧碱 [返回检索](#)

近60日主连K线走势(数据来源:同花顺FinD)

化工板块板块 · 最新价:1889(日收盘)

日:反弹 | 中周期:震荡(龙轨下方) | 小周期:接近(龙轨上方)

技术面解读: 日线还在反弹, 中周期在轨道下方震荡整理, 小周期贴着上轨, 偏离很小。三周期方向不统一, 各走各的。小周期意见不一致, 反弹节奏不统一。等方向统一后, 反弹才会结束。(本内容及观点仅供参考, 不构成任何投资建议。)



资金情况: 多头15,303手(减10.0%) | 空头28,439手(减2.5%) | 净空收0.1万 | 多空比0.54

当日成交平稳,近10日主力总持仓回落至19.9万手附近(06月08日单日大幅减仓22.6%)。近10日多头持仓明显减仓(06月01日单日大幅减仓)。近10日净空持仓由1.1万手扩大至1.2万手。空头控盘格局稳固。近10日资金结构调整明显,多头减仓而空头增仓。

基本面参考: 周一烧碱主力大幅下跌, 7-9月差大幅反套, 市场消息主要是浙江地区的烧碱仓单消息。近月仍是仓单逻辑主导, 市场预期盘面需要贴水交割, 仓单逻辑下近月仍旧弱势运行。近期烧碱边际去库, 库存同比仍偏高。当前开工在低位, 计划性检修有减少预期。不过, 近期液氯价格快速降价, 氯碱利润恶化较快, 碱厂可能降负减产。山东氧化铝大厂液碱送货到量在两次上调液碱采购价后有明显回升, 但原料仍在去库。氧化铝运行产能高位, 非铝需求和出口维持弱势。烧碱绝对价格低位, 利润偏差, 估值低位, 现货及远月暂不悲观, 关注液氯及烧碱开工。从中长期来看, 烧碱仍是供需过剩, 反弹抛空为主。(信息来源: 东亚期货每日商品期市纵览2026年06月09日)

乙二醇 [返回检索](#)

化工板块板块 · 最新价:4544(日收盘)

日:反弹 | 中周期:穿越(站上) | 小周期:震荡(龙轨上方)

技术面解读: 日线还在反弹, 中周期站上龙轨, 向上突破, 小周期在轨道上方整理。小周期走强, 与反弹方向一致。反弹动能还在。如果小周期持续强, 反弹继续。(本内容及观点仅供参考, 不构成任何投资建议。)



资金情况: 多头32,292手(减4.2%) | 空头51,431手(增5.8%) | 净空收0.4万 | 多空比0.63

当日成交平稳,主力总持仓维持在30.7万手附近(05月28日单日大幅减仓6.9%)。近10日多头持仓小幅回落(06月09日单日大幅减仓)。近10日净空持仓由1.2万手扩大至1.6万手。空头控盘格局稳固。近10日资金结构调整明显,多头减仓而空头增仓。

基本面参考: 乙二醇主港出货表现欠佳, 港存去化效率不及预期, 场内可流转现货收紧缓慢。当下波斯湾内的供应依然无法形成有效输出, 近月乙二醇仍处在持续去库通道中, 但因社会库存存量庞大形成制约。(信息来源: 东亚期货每日商品期市纵览2026年06月09日)

橡胶 [返回检索](#)

化工板块板块 · 最新价:17330(日收盘)

日:回调 | 中周期:震荡(龙轨下方) | 小周期:震荡(龙轨下方)

技术面解读: 回调格局延续, 日线在回调中, 中周期在轨道下方震荡整理, 小周期在轨道下方整理。小周期走弱, 与回调方向一致。回调还没结束。如果偏离拉大, 可能出现修复。(本内容及观点仅供参考, 不构成任何投资建议。)



资金情况: 多头13,274手(减19.1%) | 空头27,099手(减8.1%) | 净空收0.1万 | 多空比0.49

当日成交平稳,近10日主力总持仓回落至16.0万手附近(06月08日单日大幅减仓8.0%)。近10日多头持仓明显减仓(05月28日单日大幅增仓)。近10日净空持仓由1.3万手扩大至1.4万手。空头控盘格局稳固。近10日资金呈现缩量减仓迹象。

基本面参考: 近期国内产区新胶上市节奏加快, 新增原料供应逐步释放, 市场预期6月国内胶价仍有回落风险。7-8月是决定胶价上涨持续性的关键窗口期, 届时国内产区新胶产量将进入年内高位区间, 供需博弈将集中在三个方面: 下游需求能否匹配新胶供给增量; 核心看轮胎企业开工率、成品库存和订单情况; 沪胶仓单注册及流向, 仓单大量注册可能压制盘面价格, 而仓单持续注销则反映现货需求回暖; 天气与政策因素对割胶作业的实际影响, 需重点关注东南亚主产区的天气变化, 以及国内环保、物流政策对胶厂生产的影响。(信息来源: 东亚期货每日商品期市纵览2026年06月09日)

本报告仅供参考,不构成投资建议,投资有风险,入市需谨慎。

原油产业链板块分析

燃油

返回检索

原油产业链板块 · 最新价:3677(日收盘)

日:下跌 | 中周期:震荡(龙轨下方) | 小周期:震荡(龙轨下方)

技术面解读: 日线在轨道下方运行,中周期在轨道下方震荡整理,小周期在轨道下方整理。三周期都在轨道下方,同步偏弱。现在偏离不大,偏弱还在。如果偏离拉大,可能出现反弹。(本内容及观点仅供参考,不构成任何投资建议。)



资金情况: 多头25,275手(增10.9%) | 空头24,835手(增1.1%) | 净空扩0.2万 | 多空比1.02

当日成交平稳,近10日主力总持仓回升至21.0万手附近(06月08日单日大幅增仓9.7%)。近10日多头持仓持续增仓(06月08日单日大幅增仓)。近10日净多持仓由0.1万手扩大至0.3万手。近10日多头控盘优势有所加强。近10日资金呈现缩量增仓迹象。

基本面参考: 燃油节奏基本与原油一致,目前美伊和谈无最终定论。后期若海峡通航恢复,中东原油供应缺口修复,燃料油成本端压力缓解,价格易跌难涨;若谈判破裂,地缘风险溢价回归,油价及燃料油反弹。(信息来源:东亚期货每日商品期货市场纵览2026年06月09日)

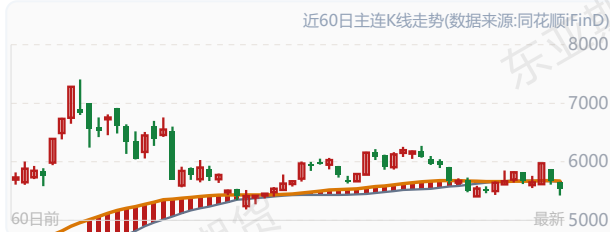
液化气

返回检索

原油产业链板块 · 最新价:5548(日收盘)

日:震荡 | 中周期:震荡(龙轨下方) | 小周期:震荡(龙轨下方)

技术面解读: 日线在震荡,但中周期在轨道下方震荡整理,小周期在轨道下方整理。小周期提前走弱。偏空信号出现。如果小周期持续弱,偏空结构可能确立。(本内容及观点仅供参考,不构成任何投资建议。)



资金情况: 多头13,321手(减6.7%) | 空头13,251手(减13.3%) | 净空扩0.1万 | 多空比1.01

当日放量,近10日主力总持仓回落至7.4万手附近(06月04日单日大幅减仓7.6%)。近10日多头持仓明显减仓(06月05日单日大幅减仓)。近10日净多持仓由0.1万手收窄至0.0万手。近10日多空力量维持均衡。近10日资金呈现缩量减仓迹象。

基本面参考: 国内民用气方面,经历前期连续下跌后,市场氛围有所好转,低价地区积极推涨;而高价地区产销情况依旧欠佳,仍在补跌调整。当前市场涨跌互现,走势分化,国内民用气均价逐渐走稳。综合来看,地缘情绪仍将主导短期定价。当前地缘层面多空交织,一方面,特朗普表示正处于结束伊朗战争的最后谈判阶段,最早可能于周末达成协议,乐观预期压制上行空间。(信息来源:东亚期货每日商品期货市场纵览2026年06月09日)

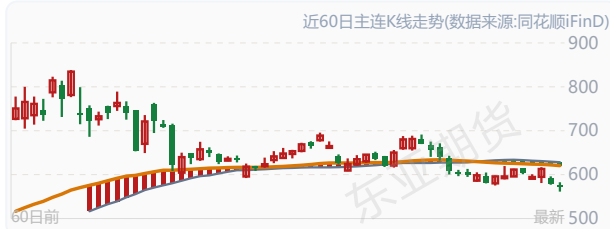
原油

返回检索

原油产业链板块 · 最新价:572.2(日收盘)

日:下跌 | 中周期:接近(龙轨上方) | 小周期:震荡(龙轨下方)

技术面解读: 日线在轨下,偏弱还在。中周期贴着龙轨上方沿运行,偏离不大,小周期在轨道下方整理。三周期方向不统一,各走各的。小周期节奏打架。等方向统一后,格局才会更明朗。(本内容及观点仅供参考,不构成任何投资建议。)



资金情况: 多头0手(平0%) | 空头0手(平0%) | 净空平0.0万 | 多空比0.00

当日成交平稳,近10日主力总持仓回落至3.1万手附近(06月03日单日大幅减仓11.2%)。近3日多头持仓维持稳定。空头控盘格局稳固。近10日资金呈现缩量减仓迹象。

基本面参考: 伊朗已将黎巴嫩停火作为与华盛顿达成任何和平协议的条件,并在近日暗示,若以色列继续发动袭击,伊朗可能直接介入。美国总统特朗普暗示,美伊谈判可能很快取得进展。市场再度出现和谈可能预期,同时受到美国关税战加码等外围消息影响出现调整。(信息来源:东亚期货每日商品期货市场纵览2026年06月09日)

沥青

返回检索

原油产业链板块 · 最新价:4417(日收盘)

日:回调 | 中周期:震荡(龙轨上方) | 小周期:接近(龙轨下方)

技术面解读: 日线还在回调,中周期在轨道上方震荡整理,小周期贴着下轨,偏离很小。三周期方向不统一,各走各的。小周期意见不一致,回调节奏不统一。等方向统一后,回调才会结束。(本内容及观点仅供参考,不构成任何投资建议。)



资金情况: 多头31,716手(增20.1%) | 空头36,533手(增28.6%) | 净空收0.3万 | 多空比0.87

当日成交平稳,近10日主力总持仓回升至31.3万手附近(06月08日单日大幅增仓21.2%)。近10日多头持仓持续增仓(06月08日单日大幅增仓)。近10日净空持仓由0.2万手扩大至0.4万手。近10日多空力量维持均衡。近10日资金呈现放量增仓迹象。

基本面参考: 近期中东地缘政治仍未有最终说法,炼厂因成本高企、利润收缩,多数处于停工状态,产能利用率持续低迷,低产量对价格形成直接支撑。后期如果地缘风险解除,油价重心下移,炼厂成本压力缓解,部分炼厂存在复产预期。(信息来源:东亚期货每日商品期货市场纵览2026年06月09日)

农产品板块分析

菜油

返回检索

农产品板块 · 最新价:9883(日收盘)

日:回调 | 中周期:接近(龙轨下方) | 小周期:震荡(龙轨下方)

技术面解读: 回调格局延续,日线在回调中,中周期贴近龙轨下方运行,偏离有限,小周期在轨道下方整理。小周期走弱,与回调方向一致。回调还没结束。如果偏离拉大,可能出现修复。(本内容及观点仅供参考,不构成任何投资建议。)



资金情况: 多头41,553手(增15.6%) | 空头73,090手(增13.1%) | 净空收0.3万 | 多空比0.57

当日缩量,近5日主力总持仓回落至34.0万手附近(06月03日单日大幅减仓25.9%)。近5日多头持仓明显减仓(05月28日单日大幅增仓)。近10日净空持仓由2.9万手扩大至3.2万手。空头控盘格局稳固。近5日资金呈现减仓但沉淀资金回升迹象。

基本面参考: 三大主产国菜籽减产预期共振(加拿大播种滞后、欧盟单产下修、澳洲预计减产19.5%)驱动行情偏强。国内库存35-40万吨中低位,但6-8月菜籽到港渐增供应转向宽松。餐饮淡季高价抑制消费,天气溢价支撑高位震荡,关注减产预期兑现。(信息来源:东亚期货每日商品期市纵览2026年06月09日)

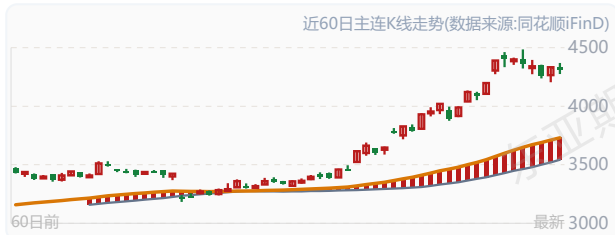
鸡蛋

返回检索

农产品板块 · 最新价:4311(日收盘)

日:震荡 | 中周期:接近(龙轨上方) | 小周期:接近(龙轨上方)

技术面解读: 日线在震荡,但中周期贴着龙轨上方运行,偏离不大,小周期贴着上轨,偏离很小。小周期提前走强。偏多信号出现。如果小周期守住,偏多结构可能确立。(本内容及观点仅供参考,不构成任何投资建议。)



资金情况: 多头9,458手(减41.7%) | 空头10,028手(减40.3%) | 净空扩0.0万 | 多空比0.94

当日成交平稳,近10日主力总持仓回落至17.3万手附近(06月02日单日大幅减仓17.1%)。近10日多头持仓明显减仓(06月08日单日大幅减仓)。近10日多空力量维持均衡。近10日资金呈现缩量减仓迹象。

基本面参考: 当前养殖企业严重惜淘老鸡,新开产蛋鸡逐渐增多,预计未来鸡蛋产量趋增,叠加南方梅雨季节临近、空气湿度加大,不利于鸡蛋储存运输,蛋价回落趋势难改。不过各环节库存压力不大(信息来源:东亚期货每日商品期市纵览2026年06月09日)

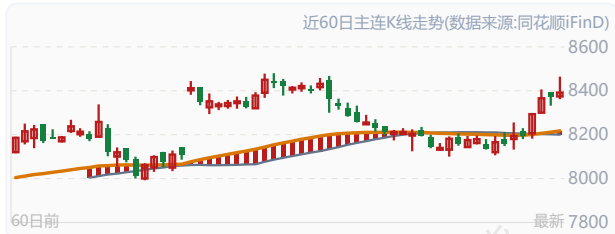
花生

返回检索

农产品板块 · 最新价:8392(日收盘)

日:上涨 | 中周期:震荡(龙轨上方) | 小周期:接近(龙轨上方)

技术面解读: 日线在轨道上方运行,中周期在轨道上方震荡整理,小周期贴着上轨,偏离很小。三周期都在轨道上方,同步偏强。现在偏离不大,偏强还在。如果偏离拉大,可能出现修复。(本内容及观点仅供参考,不构成任何投资建议。)



资金情况: 多头30,181手(增20.7%) | 空头16,849手(减13.4%) | 净空扩0.7万 | 多空比1.79

当日成交平稳,近10日主力总持仓回落至22.8万手附近(05月28日单日大幅减仓6.2%)。近10日多头持仓持续增仓(06月08日单日大幅增仓)。近10日净多持仓由0.5万手扩大至1.2万手。近10日多头控场优势有所加强。近10日资金呈现缩量减仓迹象。

基本面参考: 上周河南麦子收获接近尾声,有机构调研称,南阳和驻马店南部花生产区减产严重,而南阳和驻马店的花生年产量占全省的50%以上,预计新季花生产量会有所影响。但近几年花生供应偏宽松,关注后续天气情况,若天气接着恶化,压力位恐会突破。(信息来源:东亚期货每日商品期市纵览2026年06月09日)

豆油

返回检索

农产品板块 · 最新价:8320(日收盘)

日:下跌 | 中周期:震荡(龙轨下方) | 小周期:接近(龙轨下方)

技术面解读: 价格在轨道下方,偏弱格局延续。中周期在轨道下方震荡整理,小周期贴着下轨,偏离很小。三周期都在轨道下方,同步偏弱。目前偏离程度合理,趋势还在往下。如果偏离拉大,后面可能会反弹整理。(本内容及观点仅供参考,不构成任何投资建议。)



资金情况: 多头59,470手(增2.5%) | 空头173,099手(减7.4%) | 净空扩1.6万 | 多空比0.34

当日成交平稳,近10日主力总持仓回落至63.1万手附近。近10日多头持仓有所回升(06月08日单日大幅增仓)。近10日净空持仓由14.1万手收窄至12.5万手。空头控盘格局稳固。近10日资金结构调整明显,多头增仓而空头减仓。

基本面参考: 大豆集中到港,油厂高开工率,豆油库存升至96-105万吨,进入季节性累库。餐饮需求偏弱,现货基差走弱。美豆疲弱拖累成本端,原油及生柴需求提供一定支撑,短期供需宽松,震荡偏弱运行。(信息来源:东亚期货每日商品期市纵览2026年06月09日)

棕榈油 [返回检索](#)

近60日主连K线走势(数据来源:同花顺iFinD)

农产品板块·最新价:9316(日收盘)

日:下跌 | 中周期:震荡(龙轨下方) | 小周期:接近(龙轨下方)

技术面解读: 价格在轨道下方, 偏弱格局延续。中周期在轨道下方震荡整理, 小周期贴着下轨, 偏离很小。三周期都在轨道下方, 同步偏弱。目前偏离程度合理, 趋势还在往下。如果偏离拉大, 后面可能会反弹整理。(本内容及观点仅供参考, 不构成任何投资建议。)



资金情况: 多头36,479手(增7.4%) | 空头51,623手(增11.1%) | 净空收0.2万 | 多空比0.71

当日成交平稳,近10日主力总持仓回升至54.4万手附近(06月03日单日大幅增仓5.6%)。近10日多头持仓持续增仓(05月29日单日大幅增仓)。近10日净空持仓由1.1万手扩大至1.4万手。近10日多空力量维持均衡。近10日资金呈现放量增仓迹象。

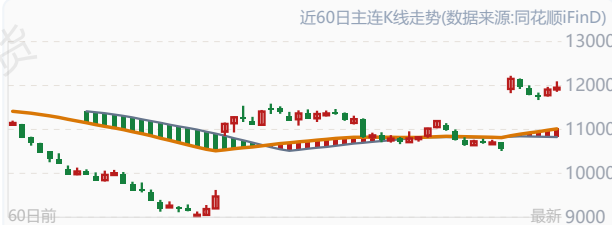
基本面参考: 产地增产季累库(马棕5月库存预计236万吨), 出口降8.8%-15.5%。国内库存74万吨高位, 6-7月买船大增(月排船30+万吨), 到港压力显著。消费淡季+豆棕价差倒挂抑制需求, 远期B50/B15及厄尔尼诺支撑, 强预期弱现实博弈。(信息来源: 东亚期货每日商品期货市场纵览2026年06月09日)

生猪 [返回检索](#)

农产品板块·最新价:11950(日收盘)

日:上涨 | 中周期:震荡(龙轨上方) | 小周期:震荡(龙轨上方)

技术面解读: 日线在轨道上方运行, 中周期在轨道上方震荡整理, 小周期在轨道上方整理。三周期都在轨道上方, 同步偏强。现在偏离不大, 偏强还在。如果偏离拉大, 可能出现修复。(本内容及观点仅供参考, 不构成任何投资建议。)



资金情况: 多头9,947手(增14.7%) | 空头20,458手(增81.2%) | 净空收0.7万 | 多空比0.49

当日成交平稳,近10日主力总持仓回升至18.9万手附近(06月03日单日大幅增仓70.2%)。近10日多头持仓持续增仓(06月03日单日大幅增仓)。近10日净空持仓由0.2万手扩大至0.9万手。近10日空头控场优势进一步加强。近10日资金呈现放量增仓迹象。

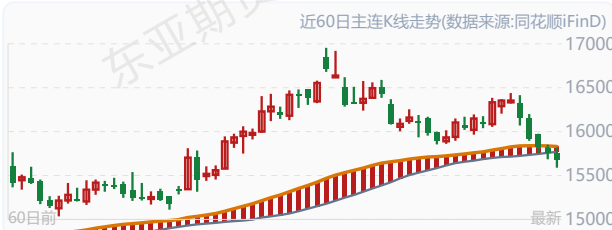
基本面参考: 供给宽松延续, 能繁母猪存栏降至3898万头但总量偏高。消费淡季屠宰开工率仅32.74%, 冻品库存高位。自繁自养亏损超260元/头, 仔猪价跌至233元/头, 猪粮比4.11低于5:1。政策推动产能去化, 短期低位磨底。(信息来源: 东亚期货每日商品期货市场纵览2026年06月09日)

棉花 [返回检索](#)

农产品板块·最新价:15675(日收盘)

日:震荡 | 中周期:震荡(龙轨下方) | 小周期:震荡(龙轨下方)

技术面解读: 日线在震荡, 但中周期在轨道下方震荡整理, 小周期在轨道下方整理。小周期提前走弱。偏空信号出现。如果小周期持续弱, 偏空结构可能确立。(本内容及观点仅供参考, 不构成任何投资建议。)



资金情况: 多头50,747手(减1.6%) | 空头72,191手(减6.8%) | 净空扩0.4万 | 多空比0.70

当日成交平稳,近10日主力总持仓回落至60.6万手附近。近10日多头持仓维持稳定。近10日净空持仓由2.6万手收窄至2.1万手。近10日多空力量维持均衡。近10日资金呈现缩量减仓迹象。

基本面参考: 4月, 澳大利亚棉花出口量约为1.2万吨, 环比减少54.7%, 同比减少9.3%, 是近四年最小月度出口量, 从当月出口情况来看, 印尼是主要出口目的地, 占比在32%; 越南排第二, 占比25%。下游保持淡季特征, 纱厂节后复工但整体负荷较节前有所下滑, 原料端虽前期多有逢低采购, 但随着库存的消耗, 用棉成本缓慢抬升, 且纱价淡季上涨乏力, 纱厂纺纱利润受到挤压, 工厂成品延续小幅累库态势。当前新疆新棉处于现蕾期, 整体长势良好, 受五月下旬降温影响, 当前生长进度有所偏慢, 本周预计各产区气温较历史均值偏高, 且整体降水较少, 风速或有放缓, 新棉生长发育速度有望加快。前两周末棉各产区在降水之下旱情明显好转, 但本周预计各产区降水量将有所减少, 目前美棉产区旱情有缓解, 但仍多受其困扰, 关注后续产区旱情反复情况。(信息来源: 东亚期货每日商品期货市场纵览2026年06月09日)

白糖 [返回检索](#)

农产品板块·最新价:5314(日收盘)

日:下跌 | 中周期:震荡(龙轨下方) | 小周期:接近(龙轨下方)

技术面解读: 偏弱格局还在, 日线在轨下。中周期在轨道下方震荡整理, 小周期贴着下轨, 偏离很小。三周期都在轨道下方, 同步偏弱。目前偏离合理, 趋势继续往下。后续若偏离拉大, 可能向轨道回归。(本内容及观点仅供参考, 不构成任何投资建议。)



资金情况: 多头50,810手(增5.2%) | 空头108,772手(增12.0%) | 净空收0.8万 | 多空比0.47

当日缩量,近10日主力总持仓回升至71.9万手附近。近10日多头持仓持续增仓(06月01日单日大幅增仓)。近10日净空持仓由4.2万手扩大至5.1万手。空头控盘格局稳固。近10日资金呈现放量增仓迹象。

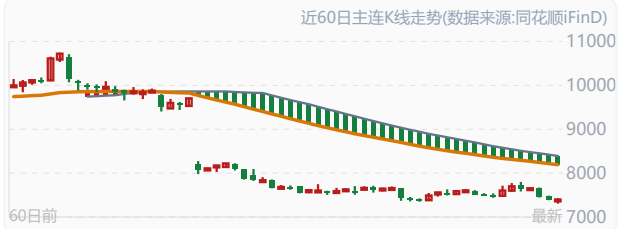
基本面参考: 1、2025/26榨季制糖期截至5月31日, 云南省收榨糖厂44家(尚有8家糖厂未收榨), 全省累计入榨甘蔗2229.65万吨, 同比上年同期增长423.35万吨, 同比增幅23.44%; 累计产糖292.84万吨, 同比上年同期增长50.96万吨, 同比增幅21.07%(上榨季同期产糖241.88万吨), 平均产糖率13.13%, 略低于上年同期的13.39%。盘面价格走势偏弱(信息来源: 东亚期货每日商品期货市场纵览2026年06月09日)

苹果 [返回检索](#)

农产品板块 · 最新价:7400(日收盘)

日:下跌 | 中周期:震荡(龙轨下方) | 小周期:震荡(龙轨下方)

技术面解读:日线在龙轨下方,偏弱还在。中周期在轨道下方震荡整理,小周期在轨道下方整理。三周期都在轨道下方,同步偏弱。现在距离轨道不远,趋势还在往下。如果后续偏离继续拉大,可能会反弹修复。(本内容及观点仅供参考,不构成任何投资建议。)



资金情况: 多头8,733手(增5.9%) | 空头11,915手(增20.9%) | 净空收0.1万 | 多空比0.73

当日成交平稳,近5日主力总持仓回落至11.3万手附近(06月02日单日大幅增仓11.1%)。近5日多头持仓明显减仓(06月02日单日大幅增仓)。近10日净空持仓由0.0万手扩大至0.2万手。近10日空头控场优势进一步加强。近10日资金结构调整明显,多头减仓而空头增仓。

基本面参考: 1.据钢联数据,截至2026年6月5日,全国主产区苹果冷库库存量为160.3万吨,环比上周减少23.9万吨,去库环比上周继续减缓。2.据卓创资讯,据统计,截止到2026年6月4日全国冷库库容率约为10.49%,较去年同期高0.9个百分点。近一周(20260528-20260604)全国冷库库容率下降1.11个百分点。昨天跌幅扩大,前期天气情绪利好属于短期扰动,影响整体小于基本面的旧季去库压力及新季增产预期。预计苹果走势后续继续以基本面逻辑为主,在缺乏利多拉动的背景下,以震荡偏弱为主。(信息来源:东亚期货每日商品期市纵览2026年06月09日)

红枣 [返回检索](#)

农产品板块 · 最新价:8880(日收盘)

日:震荡 | 中周期:震荡(龙轨下方) | 小周期:震荡(龙轨下方)

技术面解读:日线在震荡,但中周期在轨道下方震荡整理,小周期在轨道下方整理。小周期提前走弱。偏空信号出现。如果小周期持续弱,偏空结构可能确立。(本内容及观点仅供参考,不构成任何投资建议。)



资金情况: 多头4,930手(减26.7%) | 空头16,362手(增6.5%) | 净空收0.3万 | 多空比0.30

当日成交平稳,近10日主力总持仓回落至11.6万手附近(06月01日单日大幅增仓16.9%)。近10日多头持仓明显减仓(06月01日单日大幅增仓)。近10日净空持仓由0.6万手扩大至0.9万手。近10日空头控场优势进一步加强。近10日资金结构调整明显,多头减仓而空头增仓。

基本面参考: 6月8日郑商所红枣期货单录得7873张,较上一交易日增加108张,有效预报录得223张。据钢联统计,截至6月4日,36家样本点物理库存在10904吨,周环比减少67吨,同比增加1.40%。随着枣树逐渐进入坐花坐果时期,对天气的敏感度显著提升,但近日尚未有明显异常,且在国内整体供需宽松下,红枣价格上方压力仍存,关注后续产区天气变化。(信息来源:东亚期货每日商品期市纵览2026年06月09日)

菜粕 [返回检索](#)

农产品板块 · 最新价:2239(日收盘)

日:下跌 | 中周期:震荡(龙轨下方) | 小周期:穿越(站上)

技术面解读:日线还在偏弱,但中周期在轨道下方震荡整理,小周期站上龙轨,短期偏强。三周期方向不统一,各走各的。小周期意见不一致,反弹节奏不统一。等方向统一后,结构才会巩固。(本内容及观点仅供参考,不构成任何投资建议。)



资金情况: 多头67,984手(减8.2%) | 空头119,026手(增4.0%) | 净空收1.1万 | 多空比0.57

当日成交平稳,近10日主力总持仓回升至106.2万手附近。近5日多头持仓持续增仓(06月03日单日大幅增仓)。近10日净空持仓由4.6万手扩大至5.6万手。空头控盘格局稳固。近5日资金结构调整明显,多头增仓而空头减仓。

基本面参考: 国际菜籽产区天气扰动(加拿大播种滞后、欧盟减产),成本端支撑偏强。国内6-8月菜籽集中到港,压榨开机回升,库存增加供应宽松。水产需求季节性回暖但受豆粕下跌拖累,短期跟随豆粕弱势震荡。(信息来源:东亚期货每日商品期市纵览2026年06月09日)

豆粕 [返回检索](#)

农产品板块 · 最新价:2918(日收盘)

日:反弹 | 中周期:震荡(龙轨下方) | 小周期:震荡(龙轨上方)

技术面解读:日线还在反弹,中周期在轨道下方震荡整理,小周期在轨道上方整理。三周期方向不统一,各走各的。小周期意见不一致,反弹节奏不统一。等方向统一后,反弹才会结束。(本内容及观点仅供参考,不构成任何投资建议。)



资金情况: 多头270,901手(增4.1%) | 空头409,234手(减16.7%) | 净空扩9.6万 | 多空比0.66

当日成交平稳,主力总持仓维持在240.0万手附近。近10日多头持仓有所回升(06月01日单日大幅减仓)。近10日净空持仓由26.2万手收窄至16.6万手。近10日空头优势明显减弱。近10日资金结构调整明显,多头增仓而空头减仓。

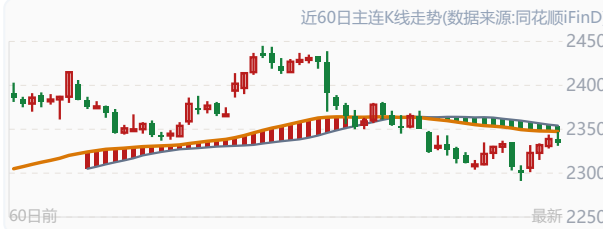
基本面参考: 大豆到港高峰(月均超千万吨),油厂大豆库存683万吨,豆粕库存47万吨加速累库,预计月底达65万吨。美豆产区天气有利CBOT跌至四个月低点。生猪去产能压制饲料需求,现货跌至2710-2820元/吨,短期供应宽松主导弱势。(信息来源:东亚期货每日商品期市纵览2026年06月09日)

玉米 [返回检索](#)

农产品板块 · 最新价:2335(日收盘)

日:反弹 | 中周期:震荡(龙轨上方) | 小周期:接近(龙轨上方)

技术面解读:日线还在反弹,中周期在轨道上方震荡整理,小周期贴着上轨,偏离很小。小周期走强,与反弹方向一致。反弹动能还在。如果小周期持续强,反弹继续。(本内容及观点仅供参考,不构成任何投资建议。)



资金情况: 多头111,927手(减11.1%) | 空头127,648手(减7.6%) | 净空收0.3万 | 多空比0.88

当日成交平稳,近10日主力总持仓回落至83.6万手附近(06月05日单日大幅减仓9.5%)。近10日多头持仓明显减仓(06月02日单日大幅减仓)。近10日净空持仓由2.1万手扩大至2.4万手。近10日多空力量维持均衡。近10日资金呈现缩量减仓迹象。

基本面参考: 定向稻谷、新麦替代、进口玉米是影响玉米价格的主要因素,短期承压格局难改,后期具体走势仍需重点关注新麦品质变化及政策拍卖动态。盘面价格走势偏强(信息来源:东亚期货每日商品期市纵览2026年06月09日)

本报告仅供参考,不构成投资建议,投资有风险,入市需谨慎。

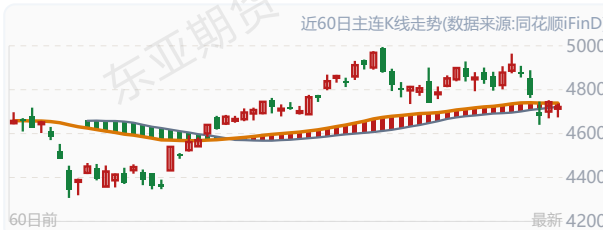
股指期货板块分析

IF [返回检索](#)

股指期货板块 · 最新价:4721.4(日收盘)

日:震荡 | 中周期:震荡(龙轨下方) | 小周期:接近(龙轨下方)

技术面解读:日线在震荡,但中周期在轨道下方震荡整理,小周期贴着下轨,偏离很小。小周期提前走弱。偏空信号出现。如果小周期持续弱,偏空结构可能确立。(本内容及观点仅供参考,不构成任何投资建议。)



资金情况: 多头15,359手(减16.5%) | 空头20,708手(减10.7%) | 净空收0.1万 | 多空比0.74

当日成交平稳,近10日主力总持仓回落至10.4万手附近(06月04日单日大幅减仓8.0%)。近10日多头持仓明显减仓(06月04日单日大幅减仓)。近10日净空持仓由0.5万手扩大至0.5万手。近10日多空力量维持均衡。近10日资金呈现缩量减仓迹象。

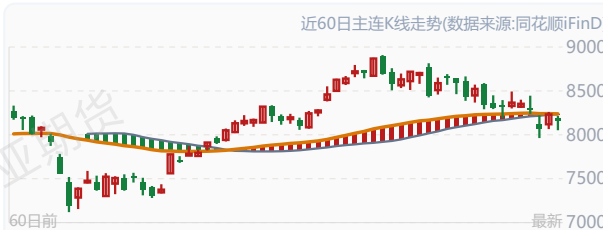
基本面参考: 利多因素:盈利增长支撑:成分股净利润同比增长10%左右;流动性回暖预期:政策宽松环境有望带来资金面改善;估值处于历史中枢:当前PE约14.3-14.54倍,处于历史1SD与2SD之间,具备合理估值修复空间;利空因素:市场拥挤风险:拥挤度处于历史中高位,短期存在资金博弈压力;经济增速放缓:制造业PMI疲软削弱企业盈利预期;外部扰动因素:中东局势、美联储政策变化带来波动; 总结而言:沪深300股指期货处于估值修复与流动性博弈阶段,基本面盈利增长提供支撑但市场情绪面临拥挤度压力。(信息来源:东亚期货每日商品期市纵览2026年06月09日)

IM [返回检索](#)

股指期货板块 · 最新价:8162.2(日收盘)

日:震荡 | 中周期:震荡(龙轨下方) | 小周期:接近(龙轨下方)

技术面解读:日线在震荡,但中周期在轨道下方震荡整理,小周期贴着下轨,偏离很小。小周期提前走弱。偏空信号出现。如果小周期持续弱,偏空结构可能确立。(本内容及观点仅供参考,不构成任何投资建议。)



资金情况: 多头27,742手(减8.9%) | 空头37,513手(减14.4%) | 净空扩0.4万 | 多空比0.74

当日成交平稳,近10日主力总持仓回落至17.8万手附近(06月09日单日大幅减仓11.9%)。近10日多头持仓明显减仓(06月09日单日大幅减仓)。近10日净空持仓由1.5万手收窄至1.1万手。近10日多空力量维持均衡。近10日资金呈现缩量减仓迹象。

基本面参考: 利多因素:小盘股估值吸引力:市净率回升至2.2倍以上,略高于中证500;科技成长属性:成分股中科技、医药、高端制造占比较高;高弹性特征:市场风险偏好提升时具备更高上涨弹性;利空因素:流动性风险突出:小市值股票对流动性变化更为敏感;拥挤度压力:资金集中度,短期交易热度偏暖;外部冲击影响大:对美联储政策、地缘政治等外部因素更敏感; 总结而言:中证1000股指期货处于高位震荡格局,短期核心区间8100-8400点无单边趋势,多空力量博弈明显。(信息来源:东亚期货每日商品期市纵览2026年06月09日)

本报告仅供参考,不构成投资建议,投资有风险,入市需谨慎。