

商品期货

Commodity Futures

(公开版)

驭龙量化评估报告

基于驭龙指标体系的品种多周期量化评估



技术分析：驭龙指标量化模型生成

交易咨询部：胡俊（执业编号：Z0023785）

【免责声明】 以下报告内容来自交易咨询部胡俊(执业编号Z0023785)，以公开市场信息为主要依据，具有时效性、针对性和局限性，仅供参考或交流，内容不构成对任一方的操作建议，期货市场存在不可预知的潜在变化和风险，若操作则盈亏自负。以下期货行情信息分析观点当日有效，不对该观点进行后续跟踪。具体交易咨询(策略)服务详见APP交易咨询服务社区。

技术指标作为辅助研判工具，有其客观固有缺陷，即概率性、导向性、局限性，不会降低投资市场和操作的固有风险，仅供参考使用。另提示，技术指标上的【箭头或字母】仅为标记作用，请谨慎参考。期货有风险，交易需谨慎！

【驭龙指标说明】 驭龙指标以历史行情数据为基础，通过加权算法构建而成；量化模型依托驭龙指标，结合历史乖离数据进行量化处理，形成客观分析依据。

上海东亚期货有限公司

交易咨询业务：沪证监许可【2012】1515号

交易咨询部：胡俊（执业编号 Z0023785）

审核：唐韵（执业编号 Z0002422）

生成时间：2026年05月29日 15:51(下午版)

本报告仅供参考,不构成投资建议,投资有风险,入市需谨慎。

EAF
东亚期货
East Asia Futures

本报告仅供参考,不构成投资建议,投资有风险,入市需谨慎。

资金流向异动品种速览

筛选标准：沉淀资金5日变化 $\geq \pm 3\%$ 或 持仓量5日变化 $\geq \pm 2\%$ | 沉淀资金 = 持仓量 \times 最新价 \times 合约乘数

| 品种 | 沉淀资金(亿) | 5日变化 | 持仓量(万手) | 5日变化 | 资金动向 |
|------|---------|----------|---------|----------|------|
| 多晶硅 | 25.0亿 | ↑ 147.4% | 8.7万 | ↑ 146.7% | 放量增仓 |
| 黄金 | 721.1亿 | ↑ 130.7% | 19.2万 | ↑ 131.7% | 放量增仓 |
| 沪锌 | 32.7亿 | ↑ 123.5% | 10.9万 | ↑ 122.0% | 放量增仓 |
| 沥青 | 25.9亿 | ↑ 96.1% | 22.1万 | ↑ 110.7% | 放量增仓 |
| 合成橡胶 | 11.1亿 | ↑ 93.0% | 5.5万 | ↑ 94.0% | 放量增仓 |
| 沪锡 | 57.3亿 | ↑ 80.8% | 4.8万 | ↑ 79.4% | 放量增仓 |
| 铂 | 23.0亿 | ↑ 71.3% | 1.3万 | ↑ 75.6% | 放量增仓 |
| 短纤 | 8.5亿 | ↓ 47.0% | 8.5万 | ↓ 46.8% | 缩量减仓 |
| 欧线 | 8.2亿 | ↓ 39.9% | 1.2万 | ↓ 40.9% | 缩量减仓 |
| 锰硅 | 11.3亿 | ↓ 38.6% | 23.6万 | ↓ 39.7% | 缩量减仓 |
| 菜油 | 43.9亿 | ↑ 37.1% | 31.7万 | ↑ 33.2% | 放量增仓 |
| 沪镍 | 49.9亿 | ↑ 32.0% | 12.4万 | ↑ 31.7% | 放量增仓 |
| 生猪 | 31.8亿 | ↓ 29.9% | 11.6万 | ↓ 26.7% | 缩量减仓 |
| 硅铁 | 8.0亿 | ↓ 29.8% | 17.1万 | ↓ 29.5% | 缩量减仓 |
| 燃油 | 32.0亿 | ↓ 21.2% | 19.3万 | ↓ 14.2% | 缩量减仓 |

资金动向说明：

放量增仓 = 持仓增加+资金增加 → 多空双方都在入场，市场关注度提升

缩量增仓 = 持仓增加+资金减少 → 可能是空头增仓或价格下行导致沉淀资金缩水

放量减仓 = 持仓减少+资金增加 → 价格上涨但持仓回落，可能是空头回补

缩量减仓 = 持仓减少+资金减少 → 资金离场，市场热度下降

以上数据来源：同花顺iFinD

品种检索

[黑色系板块](#)

[有色金属板块](#)

[贵金属/新能源/欧线板块](#)

[化工板块](#)

[原油产业链板块](#)

[农产品板块](#)

[股指期货板块](#)

[其他板块](#)

本报告仅供参考,不构成投资建议,投资有风险,入市需谨慎。

黑色系板块分析

焦煤

[← 返回检索](#)

黑色系板块 · 最新价: 1285.5 (日收盘)



日线 上涨

中周期 震荡(龙轨上方)

小周期 接近(龙轨上方)

🔥 当日缩量0.7倍 | 📊 量能持平

技术面解读: 日线偏强但动能一般, 中周期价格在龙轨上方区域震荡整理, 小周期价格贴近上轨, 乖离收敛, 盘面进入结构蓄势阶段。三周期走势节奏契合, 整体结构具有联动性, 处于强弱拉锯阶段。若小时级别同步走强, 偏强格局或得以确认。

资金情况: 多头28,309手(增7.0%) | 空头39,585手(减39.8%) | 净空扩2.8万 | 多空比0.72

当日缩量, 近10日主力总持仓回落至45.8万手附近(05月26日单日大幅减仓10.5%)。近10日多头持仓持续增仓(05月22日单日大幅增仓)。近10日净空持仓由4.0万手收窄至1.2万手。近10日空头优势明显减弱。近10日资金结构调整明显, 多头增仓而空头减仓。

基本面参考:本周统计523座炼焦煤样本矿山数据, 原煤日产176万吨, 环比减少32.6万吨。其中山西原煤日产82.6万吨, 环比减少30.6万吨。本周新增停产煤矿117座, 产能合计1.3亿吨, 新增复产煤矿1座, 产能300万吨。本周安监形势骤然升级, 山西主产地煤矿大面积停产, 产量大幅下滑, 除沁源外其余煤矿停产时间预计在3-7天左右。贸易企业采购量也有所加大, 但随着盘面的下降, 情绪也有所缓和, 市场理性采购。线上竞拍成交以涨为主, 挂牌煤种减少, 线下成交居多。下游焦钢企业较上周补库力度加大, 采购量增加。(信息来源: 东亚期货每日商品期货市场纵览2026年05月28日)

螺纹钢

← 返回检索

黑色系板块 · 最新价: 3158 (日收盘)



日线 震荡

中周期 震荡(龙轨下方)

小周期 接近(龙轨上方)

🔥 当日缩量0.6倍 | 📊 量能持平

技术面解读: 各周期走势状态不同步, 日线震荡, 中周期价格在龙轨下方区域震荡整理, 小周期价格贴近上轨, 乖离收敛, 盘面进入结构蓄势阶段。日线短期方向待观察, 小周期出现短线节奏, 持续性有待验证, 市场处于无序状态。待走势结构明朗后再重新评估。

资金情况: 多头250,952手(减21.0%) | 空头188,655手(减9.0%) | 净空收5.0万 | 多空比1.33

当日缩量, 近10日主力总持仓回落至172.9万手附近。近10日多头持仓明显减仓(05月26日单日大幅减仓)。近10日净多持仓由11.5万手收窄至6.5万手。近10日多头优势有所减弱。近10日资金呈现缩量减仓迹象。

基本面参考:5月28日上海建筑钢材价格盘中暂稳, 现螺纹钢3130-3250, 中新钢铁抗震3140, 敬业抗震3170, 盘螺3290-3440, 高线亚新3290。本期五大材表需环比-0.5%, 产增库降。分品种来看, 螺纹钢表需环比-3.95%, 产增库降。螺纹钢表需同比-6.61%。热卷表需环比-1.4%, 产降库增。热卷表需同比-10.18%。当前螺纹钢估值回到中位数水平, 特别是表需处在历年同期最高分位水平; 热卷价格仍处相对高位, 而表需处在低分位水平。整体震荡, 关注利润变化; 5月份PMI等数据; 美债收益率能否在和谈后下降。(信息来源: 东亚期货每日商品期货市场纵览2026年05月28日)

铁矿石

← 返回检索

黑色系板块 · 最新价: 783.5 (日收盘)

近60天主连K线走势 (数据来源: 同花顺FinD)



日线 下跌

中周期 震荡(龙轨下方)

小周期 接近(龙轨上方)

🔥 当日平量 | 📊 量能持平

技术面解读: 驭龙指标系统显示, 日线处于偏弱区域, 中周期价格在龙轨下方区域震荡整理, 小周期价格贴近上轨, 乖离收敛, 盘面进入结构蓄势阶段。日线与小时节奏一致, 但分钟级别出现短线背离走势, 短期方向混沌。等待三周期共振走势出现, 格局或从震荡转向偏弱。

资金情况: 多头46,102手(减16.7%) | 空头53,925手(减4.3%) | 净空收0.8万 | 多空比0.85

当日成交平稳, 近10日主力总持仓回落至58.0万手附近 (05月26日单日大幅减仓5.6%)。近10日多头持仓明显减仓 (05月26日单日大幅减仓)。近10日净空持仓由0.4万手收窄至0.4万手。近10日空头控场优势进一步加强。近10日资金呈现缩量减仓迹象。

基本面参考: 山东及唐山进口矿港口铁矿现货市场主流品种报价较上一工作日小幅波动, 现货市场暂无成交。卖盘方面: 贸易商报盘积极性一般, 报价随行就市; 买盘方面: 区域内个别钢厂有采购计划, 询盘较少。本期全球发运量环比+18.62%; 澳洲发运环比+18.34%; 巴西发运环比+30.7%; 力拓、BHP、VALE发运增加; FMG发运减少。澳巴外非主流矿发运环比+5.9%。47港到港量环比-7.96%。(信息来源: 东亚期货每日商品期市纵览2026年05月28日)

焦炭

← 返回检索

黑色系板块 · 最新价: 1903.0 (日收盘)



日线 上涨

中周期 震荡(龙轨上方)

小周期 震荡(龙轨上方)

🔥 当日缩量0.6倍 | 📊 量能持平

技术面解读: 日线处于偏强区域, 中周期价格在龙轨上方区域震荡整理, 小周期在上轨区域整理。三周期走势节奏契合, 整体结构具有联动性, 短期方向混沌。等待三周期共振走势出现, 格局或从震荡转向偏强。

资金情况: 多头3,702手(减4.0%) | 空头4,242手(增3.4%) | 净空收0.0万 | 多空比0.87

当日缩量, 近10日主力总持仓回落至3.0万手附近 (05月26日单日大幅减仓7.9%)。近10日多头持仓小幅回落 (05月26日单日大幅减仓)。近10日多空力量维持均衡。近10日资金结构调整明显, 多头减仓而空头增仓。

基本面参考: 焦炭4轮涨价正式落地执行, 市场观点有所分歧。供应端, 受山西煤矿安监升级影响, 炼焦煤供应收紧、价格快速抬升, 焦化厂原料成本压力陡增, 叠加当前焦化开工稳定, 厂内库存整体偏低, 四轮涨价之后焦企出货速度明显加快。需求端, 钢厂高炉开工维持高位, 铁水产量保持稳定, 刚需采购仍在持续, 但成材端需求偏

弱、钢厂利润持续压缩，面对焦炭涨价抵触情绪明显，多以按需补库为主，大规模囤货意愿不足，高价下采购力度有限。综合来看，短期冶金焦受原料紧缺以及情绪催化支撑，价格易涨难跌，本轮上涨仍有延续空间；但下游需求偏弱形成明显约束，随着成本情绪逐步兑现，上涨动能或将放缓，后期需重点关注钢厂接受度及山西安监政策持续时长。（信息来源：东亚期货每日商品期市纵览2026年05月28日）

硅铁

← 返回检索

黑色系板块 · 最新价：5826（日收盘）



日线 回调

中周期 震荡(龙轨下方)

小周期 远离(龙轨下方)

🔥 当日平量 📉 减仓8.9%

技术面解读：日线回调，中周期价格在龙轨下方区域震荡整理，小周期乖离扩张，偏离下轨。各周期走势存在结构分歧，行情进入结构酝酿阶段，小周期走弱拖累偏强格局。若分钟级别持续走弱，结构或转向整理。

资金情况：多头17,211手(减17.7%) | 空头25,896手(减14.7%) | 净空扩0.0万 | 多空比0.66

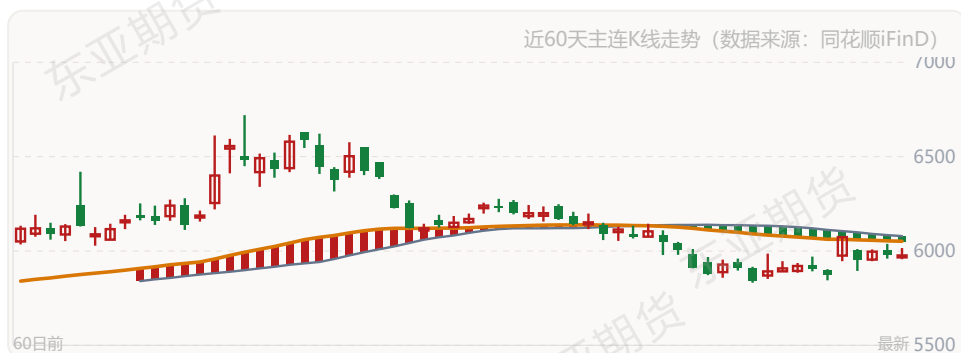
当日成交平稳，近10日主力总持仓回落至17.1万手附近（05月25日单日大幅增仓17.8%）。近10日多头持仓明显减仓（05月28日单日大幅减仓）。空头控盘格局稳固。近10日资金呈现缩量减仓迹象。

基本面参考：28日硅铁市场情绪消退，市场成交转弱，主产区72硅铁自然块现金含税出厂5450-5550元/吨，75硅铁价格报5900-6000元/吨。目前钢企复产和减产交织，产量高位运行，利润偏低。虽然市场改善预期仍在，但供需强弱、库存偏高的现实困境较大，致使建筑钢材市场持续承压运行。同时下游钢厂集中采购已结束，价格基本围绕6000元/吨承兑含税到厂展开。上周五云南某钢厂硅铁招标价格6140元/吨，数量500吨，现金含税到厂。综合来说，虽然硅铁上周成交有所好转，但基本都是刚需采购，囤货现象依旧未出现，可见下游需求仍未有明显的提升，且本周期货盘面跌势不减，成交也并未十分活跃，整体需求表现疲软。市场对于后市行情并未持乐观心态，还是以货降库存为主。（信息来源：东亚期货每日商品期市纵览2026年05月28日）

锰硅

← 返回检索

黑色系板块 · 最新价：5976（日收盘）



技术面解读: 日线处于偏弱区域，中周期价格有效上穿龙轨，有形成向上突破结构的预期，小周期跌破龙轨，短期偏弱。日线与分钟节奏一致，但小时级别仍未同步，中期节奏或放缓，短期方向混沌。等待三周期共振走势出现，格局或从震荡转向偏弱。

资金情况: 多头33,524手(减15.8%) | 空头37,633手(减15.4%) | 净空扩0.1万 | 多空比0.89

当日成交平稳，近10日主力总持仓回落至23.6万手附近（05月25日单日大幅减仓11.2%）。近10日多头持仓明显减仓（05月25日单日大幅减仓）。近10日净空持仓由0.6万手收窄至0.5万手。近10日多空力量维持均衡。近10日资金呈现缩量减仓迹象。

基本面参考: 钢招陆续进行，6517北方市场价格5780-5880元/吨，南方市场价格5900-5950元/吨。北方：主产区生产节奏保持稳定，内蒙古小幅增产，调研后期短期内减增产较少，厂家出货较好，内蒙厂交付订单为主，宁夏厂逐步出货，厂家利润表现一般。南方：开工方面，因盘面低位，市场价格较低，南方工厂复产仍然困难，南方地区电费成本再度上涨，开工率持续走低，等待6月份丰水期电费变化情况。贸易市场主要以基差贸易货源为主，内蒙古及宁夏非标货源基本以厂提为主，今日期现基差贸易交易活跃度尚可。硅锰期现价宁夏库/厂提09-280；内蒙库/厂提09-270，均10-70mm粒度。硅锰供需基本面维持一般状态，关注主流钢厂定价情况。（信息来源：东亚期货每日商品期市纵览2026年05月28日）

热卷

← 返回检索

黑色系板块 · 最新价：3382（日收盘）



日线上涨

中周期 接近(龙轨下方)

小周期 震荡(龙轨上方)

🔥 当日缩量0.6倍 | 📊 仓量持平

技术面解读: 日线名义偏强，但中周期价格贴近龙轨下方运行，偏离程度相对有限，小周期在上轨区域整理。日线与分钟节奏一致，但小时级别仍未同步，中期节奏或放缓，各周期走势打架，无有效方向。方向明朗后结构或重新评估。

资金情况: 多头236,170手(增3.9%) | 空头277,787手(减12.5%) | 净空扩5.0万 | 多空比0.85

当日缩量，近10日主力总持仓回落至159.3万手附近（05月26日单日大幅减仓6.7%）。近10日多头持仓有所回升。近10日净空持仓由10.8万手收窄至5.8万手。近10日空头优势明显减弱。近10日资金结构调整明显，多头增仓而空头减仓。

基本面参考: 5月28日唐山钢坯直发成交一般，上调10元，下游成品材价格主流稳，成交弱。本期五大材表需环比-0.5%，产增库降。分品种来看，螺纹钢表需环比-3.95%，产增库降。螺纹钢表需同比-6.61%。热卷表需环比-1.4%，产降库增。热卷表需同比-10.18%。当前螺纹钢估值回到中位数水平，特别是表需处在历年同期最高分位水平；热卷价格仍处相对高位，而表需处在低分位水平。整体震荡，关注利润变化；5月份PMI等数据；美债收益率能否在和谈后下降。（信息来源：东亚期货每日商品期市纵览2026年05月28日）

有色金属板块分析

沪铜

← 返回检索

有色金属板块 · 最新价：105000（日收盘）



日线 上涨

中周期 接近(龙轨上方)

小周期 震荡(龙轨上方)

🔥 当日平量 | 📊 量能持平

技术面解读：日线处于偏强区域，中周期价格依托龙轨上沿运行，乖离幅度收窄，小周期在上轨区域整理。三周期走势节奏契合，整体结构具有联动性，偏强趋势未改，但动能有所衰减。分钟级别若走弱，结构或面临短期整固。

资金情况：多头23,369手(减5.2%) | 空头20,692手(增39.3%) | 净空收0.7万 | 多空比1.13

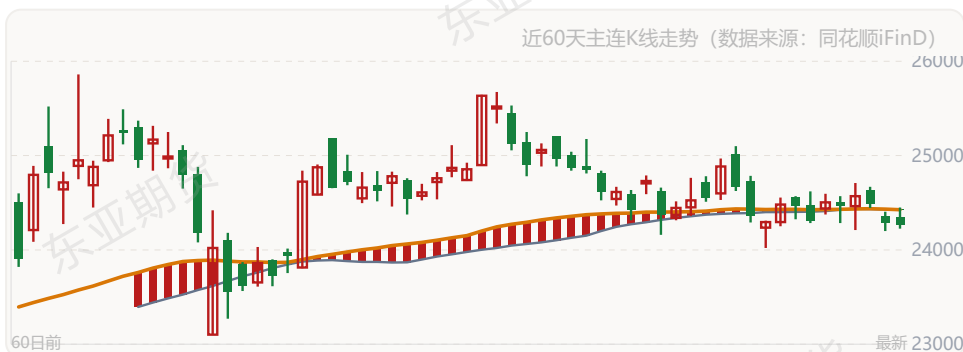
当日成交平稳，主力总持仓维持在17.9万手附近（05月22日单日大幅增仓35.7%）。近10日多头持仓明显减仓（05月18日单日大幅减仓）。近10日净多持仓由1.0万手收窄至0.3万手。近10日多头优势有所减弱。近10日资金结构调整明显，多头减仓而空头增仓。

基本面参考：供应端矿端偏紧、TC 低位，冶炼检修减产，国内库存低位，海外库存回升。需求端高价抑制采购，地产、基建偏弱，仅新能源刚需有支撑。美元走强与加息预期升温，高位获利了结压力显现，承压回调。（信息来源：东亚期货每日商品期市纵览2026年05月28日）

沪铝

← 返回检索

有色金属板块 · 最新价：24270（日收盘）



日线 下跌

中周期 震荡(龙轨下方)

小周期 震荡(龙轨下方)

🔥 当日平量 | 📊 量能持平

技术面解读: 日线偏弱但动能一般, 中周期价格在龙轨下方区域震荡整理, 小周期在下轨区域整理。三周期走势节奏契合, 整体结构具有联动性, 处于强弱拉锯阶段。若小时级别同步走弱, 偏弱格局或得以确认。

资金情况: 多头28,748手(增5.0%) | 空头30,458手(增12.0%) | 净空收0.2万 | 多空比0.94

当日成交平稳, 近10日主力总持仓回升至29.7万手附近 (05月22日单日大幅增仓39.5%)。近10日多头持仓有所回升 (05月22日单日大幅增仓)。近10日净空持仓由0.2万手扩大至0.4万手。近10日多空力量维持均衡。近10日资金结构调整明显, 多头增仓而空头减仓。

基本面参考:国内产能高位趋稳, 氧化铝价格反弹提供成本支撑, 海外库存低位、供应偏紧。需求端传统淡季延续, 下游开工平稳、刚需采购为主, 成交清淡, 国内社库高位压制明显。宏观加息预期升温, 外强内弱格局延续, 承压运行。(信息来源: 东亚期货每日商品期市纵览2026年05月28日)

沪锌

[← 返回检索](#)

有色金属板块 · 最新价: 24965 (日收盘)



日线上涨

中周期 震荡(龙轨上方)

小周期 震荡(龙轨上方)

🔥 当日平量 | 📈 增仓+2.6%

技术面解读: 日线偏强但动能一般, 中周期价格在龙轨上方区域震荡整理, 小周期在上轨区域整理。三周期走势节奏契合, 整体结构具有联动性, 处于强弱拉锯阶段。若小时级别同步走强, 偏强格局或得以确认。

资金情况: 多头14,113手(增71.8%) | 空头6,465手(增21.6%) | 净空扩0.5万 | 多空比2.18

当日成交平稳, 近10日主力总持仓回升至10.9万手附近 (05月25日单日大幅增仓115.7%)。近5日多头持仓明显减仓 (05月25日单日大幅增仓)。近10日净多持仓由0.3万手扩大至0.8万手。近10日多头控场优势有所加强。近10日资金呈现放量增仓迹象。

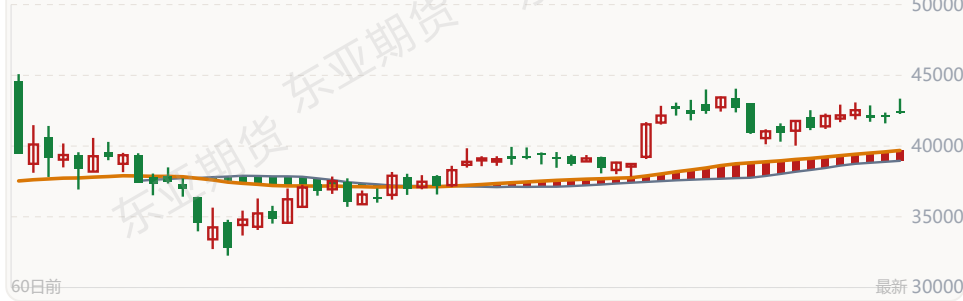
基本面参考:供应端矿端偏紧、TC 低位, 海外冶炼扰动, 国内炼厂开工高位, 库存内增外减。需求端传统消费偏弱, 镀锌开工不足, 高价抑制采购, 刚需支撑有限, 承压整理。(信息来源: 东亚期货每日商品期市纵览2026年05月28日)

沪锡

[← 返回检索](#)

有色金属板块 · 最新价: 424650 (日收盘)

近60天主连K线走势 (数据来源: 同花顺iFinD)



日线 上涨

中周期 震荡(龙轨上方)

小周期 接近(龙轨上方)

当日放量1.4倍 | 持仓+3.4%

技术面解读: 当前结构下，日线偏强但动能一般，中周期价格在龙轨上方区域震荡整理，小周期价格贴近上轨，乖离收敛，盘面进入结构蓄势阶段。三周期走势节奏契合，整体结构具有联动性，处于强弱拉锯阶段。若小时级别同步走强，偏强格局或得以确认。

资金情况: 多头4,181手(减14.5%) | 空头4,573手(减15.3%) | 净空扩0.0万 | 多空比0.91

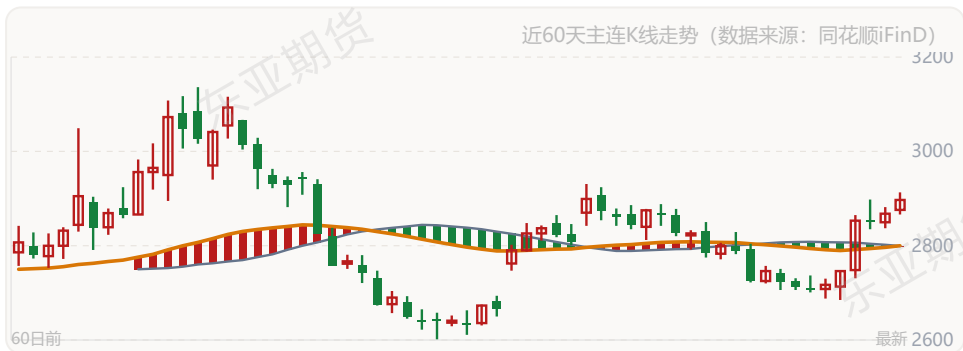
当日放量，近5日主力总持仓回升至4.8万手附近（05月28日单日大幅增仓243.8%）。近5日多头持仓持续增仓（05月28日单日大幅增仓）。近10日多空力量维持均衡。近5日资金呈现缩量增仓迹象。

基本面参考: 缅甸复产偏慢、印尼出口受限，国内冶炼开工偏低，上期所库存低位回落。需求端传统消费淡季，高价抑制采购，半导体与AI相关需求平稳，承压整理。（信息来源：东亚期货每日商品期市纵览2026年05月28日）

氧化铝

← 返回检索

有色金属板块 · 最新价：2897（日收盘）



日线 上涨

中周期 震荡(龙轨上方)

小周期 震荡(龙轨上方)

当日平量 | 持仓持平

技术面解读: 日线偏强但动能一般，中周期价格在龙轨上方区域震荡整理，小周期在上轨区域整理。三周期走势节奏契合，整体结构具有联动性，处于强弱拉锯阶段。若小时级别同步走强，偏强格局或得以确认。

资金情况: 多头22,868手(减7.9%) | 空头41,041手(减9.3%) | 净空扩0.2万 | 多空比0.56

当日成交平稳，近10日主力总持仓回落至32.9万手附近（05月26日单日大幅减仓12.3%）。近10日多头持仓明显减仓（05月26日单日大幅减仓）。近10日净空持仓由2.1万手收窄至1.9万手。空头控盘格局稳固。近10日资金呈现缩量减仓迹象。

基本面参考: 几内亚拟6月实施铝土矿出口管制，矿端预期收紧。国内产能持续释放，社会库存高位累库。需求端电解铝刚需平稳，高价抑制采购，下游订单偏弱。宏观情绪偏暖，成本支撑与高库存博弈，短期或偏强震荡运行。（信息来源：东亚期货每日商品期市纵览2026年05月28日）

沪铅

返回检索

有色金属板块 · 最新价: 16560 (日收盘)



日线 下跌

中周期 震荡(龙轨下方)

小周期 震荡(龙轨下方)

当日平量 | 增仓+13.1%

技术面解读: 日线偏弱但动能一般, 中周期价格在龙轨下方区域震荡整理, 小周期在下轨区域整理。三周期走势节奏契合, 整体结构具有联动性, 处于强弱拉锯阶段。若小时级别同步走弱, 偏弱格局或得以确认。

资金情况: 多头12,325手(增20.0%) | 空头8,132手(增3.2%) | 净空扩0.2万 | 多空比1.52

当日成交平稳, 近3日主力总持仓回升至6.6万手附近 (05月21日单日大幅增仓67.6%)。近10日多头持仓持续增仓 (05月21日单日大幅增仓)。近10日净多持仓由0.2万手扩大至0.4万手。近10日多头控场优势有所加强。近3日资金呈现放量增仓迹象。

基本面参考: 供给端, 原生再生开工率双双回暖。需求端, 步入淡季, 下游表现一般, 库存累库。LME库存目前水位较高, 且上周意外累库2万吨, 短期或偏弱震荡运行。(信息来源: 东亚期货每日商品期市纵览2026年05月28日)

沪镍

返回检索

有色金属板块 · 最新价: 143670 (日收盘)



日线 上涨

中周期 接近(龙轨下方)

小周期 接近(龙轨下方)

当日平量 | 持仓持平

技术面解读: 综合各周期看, 日线偏强, 但中周期价格贴近龙轨下方运行, 偏离程度相对有限, 小周期价格贴近下轨, 偏离幅度有限, 进入蓄势整理状态。各周期走势存在结构分歧, 行情进入结构酝酿阶段, 走强动能不足。小周期走势不同步, 偏强格局面临考验。

资金情况: 多头12,544手(减25.4%) | 空头15,516手(减30.0%) | 净空扩0.2万 | 多空比0.81

当日成交平稳，近5日主力总持仓回升至12.4万手附近（05月28日单日大幅增仓189.0%）。近5日多头持仓持续增仓（05月28日单日大幅增仓）。近10日净空持仓由0.6万手收窄至0.4万手。近10日多空力量维持均衡。近5日资金呈现缩量增仓迹象。

基本面参考:印尼矿权受限、镍铁检修，但国内仓单高企，菲律宾发运增加，整体供应偏松。需求端不锈钢利润承压、采购谨慎，新能源刚需平稳，承压整理。（信息来源：东亚期货每日商品期市纵览2026年05月28日）

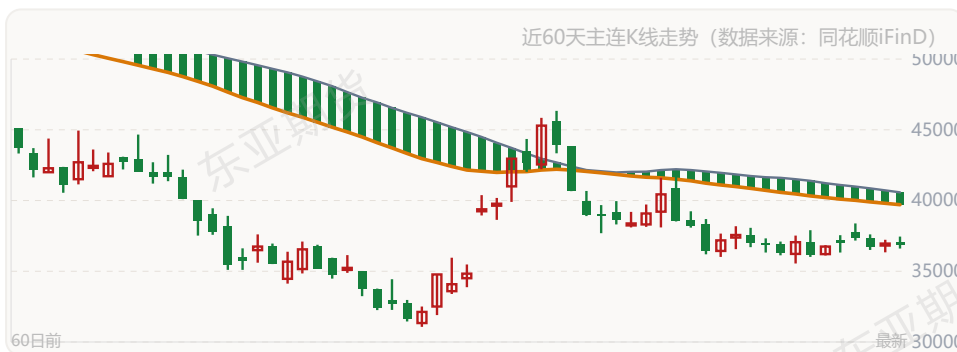
本报告仅供参考,不构成投资建议,投资有风险,入市需谨慎。

贵金属/新能源/欧线板块分析

多晶硅

← 返回检索

贵金属/新能源/欧线板块 · 最新价：36835（日收盘）



日线 下跌

中周期 接近(龙轨下方)

小周期 接近(龙轨下方)

🔥 当日平量 | 📈 增仓+2.7%

技术面解读: 日线偏弱格局稳固，中周期价格贴近龙轨下方运行，偏离程度相对有限，小周期价格贴近下轨，偏离幅度有限，进入蓄势整理状态。三周期走势节奏契合，整体结构具有联动性，走弱动能充沛。乖离收敛至轨道附近后，偏弱结构或进一步巩固。

资金情况: 多头6,344手(增82.8%) | 空头11,294手(增24.3%) | 净空扩0.0万 | 多空比0.56

当日成交平稳，近10日主力总持仓回升至8.7万手附近（05月26日单日大幅增仓143.9%）。近10日多头持仓持续增仓（05月26日单日大幅增仓）。近10日空头优势明显减弱。近10日资金呈现放量增仓迹象。

基本面参考: 供应端产能过剩，西南丰水期复产预期增强，社会库存与期货仓单高企，压制盘面。需求端光伏装机偏弱，硅片企业采购谨慎，仅维持刚需，期价承压震荡。（信息来源：东亚期货每日商品期市纵览2026年05月28日）

欧线

返回检索

贵金属/新能源/欧线板块 · 最新价: 3046.5 (日收盘)



日线 上涨

中周期 震荡(龙轨上方)

小周期 震荡(龙轨上方)

当日缩量0.7倍 | 减仓13.4%

技术面解读: 日线处于偏强区域，中周期价格在龙轨上方区域震荡整理，小周期在上轨区域整理。三周期走势节奏契合，整体结构具有联动性，短期方向混沌。等待三周期共振走势出现，格局或从震荡转向偏强。

资金情况: 多头1,491手(平0.0%) | 空头1,008手(平0.0%) | 净空平0.0万 | 多空比1.48

当日缩量，近10日主力总持仓回落至1.2万手附近 (05月29日单日大幅减仓13.4%)。近3日多头持仓维持稳定。近10日多空力量维持均衡。近10日资金呈现缩量减仓迹象。

基本面参考: 船公司陆续报出6月下半年的运价，部分船公司报出大柜4500-5500美元。马士基本周二新开舱6月第2周大柜运价，继续小涨200美元，达到3900美元，市场的成交重心小幅上移。当前船公司对于6月运价整体依然处于积极提涨的阶段，同时派船也逐步增加。随着05合约交割，市场进一步移仓换月到07，整体依然偏强运行。(信息来源: 东亚期货每日商品期市纵览2026年05月28日)

铂

返回检索

贵金属/新能源/欧线板块 · 最新价: 473.0 (日收盘)



日线 下跌

中周期 震荡(龙轨下方)

小周期 接近(龙轨下方)

当日平量 | 增仓+2.9%

技术面解读: 日线偏弱但动能一般，中周期价格在龙轨下方区域震荡整理，小周期价格贴近下轨，偏离幅度有限，进入蓄势整理状态。三周期走势节奏契合，整体结构具有联动性，处于强弱拉锯阶段。若小时级别同步走弱，偏弱格局或得以确认。

资金情况: 多头2,100手(平0.0%) | 空头3,042手(平0.0%) | 净空平0.0万 | 多空比0.69

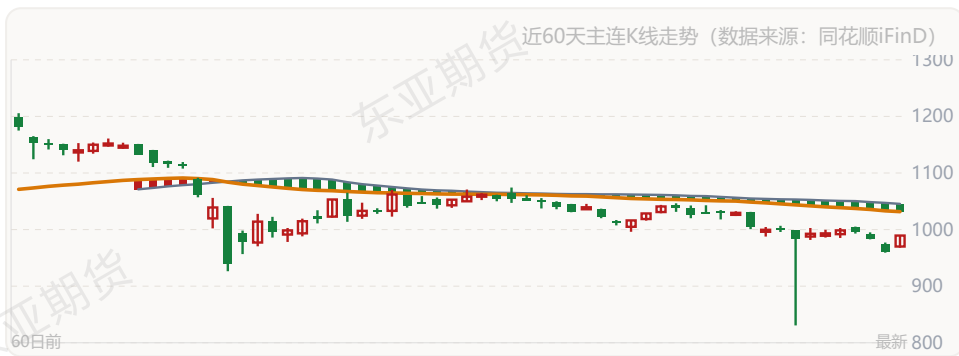
当日成交平稳，近10日主力总持仓回升至1.3万手附近（05月26日单日大幅增仓61.8%）。近3日多头持仓维持稳定。近10日多空力量维持均衡。近10日资金呈现放量增仓迹象。

基本面参考:南非矿山刚性偏紧，全年缺口预期延续，但短期回收增加、隐性库存释放。需求端工业刚需平稳，氢能需求向好，汽车催化剂采购偏弱，承压整理。（信息来源：东亚期货每日商品期市纵览2026年05月28日）

黄金

← 返回检索

贵金属/新能源/欧线板块 · 最新价：989.4（日收盘）



日线 反弹

中周期 接近(龙轨下方)

小周期 震荡(龙轨上方)

🔥 当日放量1.4倍 | 📊 持仓持平

技术面解读: 日线反弹，但中周期价格贴近龙轨下方运行，偏离程度相对有限，小周期在上轨区域整理。日线与小时节奏一致，但分钟级别出现短线背离走势，小周期与日线方向背离，偏弱结构承压。待共振修复后节奏或重新评估。

资金情况: 多头27,199手(增129.5%) | 空头9,368手(减10.8%) | 净空扩1.5万 | 多空比2.90

当日放量，近10日主力总持仓回升至19.2万手附近（05月26日单日大幅增仓133.7%）。近10日多头持仓持续增仓（05月26日单日大幅增仓）。近10日净多持仓由0.3万手扩大至1.8万手。近10日多头控场优势有所加强。近10日资金呈现放量增仓迹象。

基本面参考:利多因素：避险需求旺盛：全球地缘政治不确定性维持高位，黄金作为传统避险资产吸引力较强；央行持续购金：多国央行增持黄金储备，为金价提供长期支撑；美元信用担忧：全球去美元化趋势延续，增加黄金战略配置需求；利空因素：高利率维持更久：美联储降息节奏反复，实际利率维持高位压制金价；获利了结压力：金价处于历史高位，短线获利盘兑现需求增加；美元阶段性走强：美元指数反弹对以美元计价的黄金形成反向压制；总而言之：黄金期货处于避险属性与货币属性的多空博弈中，长期配置价值凸显但短期受高利率环境压制，大概率维持高位震荡。（信息来源：东亚期货每日商品期市纵览2026年05月28日）

工业硅

← 返回检索

贵金属/新能源/欧线板块 · 最新价：8585（日收盘）



日线 反弹

中周期 接近(龙轨下方)

小周期 穿越(站上)

当日缩量0.7倍 | 持仓持平

技术面解读: 当前结构下, 日线反弹, 中周期价格贴近龙轨下方运行, 偏离程度相对有限, 小周期上穿龙轨, 短期偏强。日线与小时节奏一致, 但分钟级别出现短线背离走势, 但各周期节奏不一致。方向选择窗口临近, 同步走弱后格局或明朗。

资金情况: 多头25,998手(减9.7%) | 空头43,249手(减13.1%) | 净空扩0.4万 | 多空比0.60

当日缩量, 近10日主力总持仓回落至26.7万手附近 (05月25日单日大幅减仓5.7%)。近10日多头持仓明显减仓 (05月18日单日大幅增仓)。近10日净空持仓由2.3万手收窄至1.9万手。空头控盘格局稳固。近10日资金呈现缩量减仓迹象。

基本面参考:新疆复产、西南丰水期临近, 开工回升预期增强, 仓单及社会库存高位。需求端多晶硅亏损减产, 有机硅、铝合金采购谨慎, 仅刚需支撑, 承压运行。(信息来源: 东亚期货每日商品期市纵览2026年05月28日)

碳酸锂

← 返回检索

贵金属/新能源/欧线板块 · 最新价: 179740 (日收盘)



日线 上涨

中周期 接近(龙轨下方)

小周期 接近(龙轨上方)

当日缩量 | 持仓持平

技术面解读: 综合各周期看, 日线偏强格局承压, 中周期价格贴近龙轨下方运行, 偏离程度相对有限, 小周期价格贴近上轨, 乖离收敛, 盘面进入结构蓄势阶段。日线与分钟节奏一致, 但小时级别仍未同步, 中期节奏或放缓, 小周期与日线不同步。等待三周期重新同步后格局或更为清晰。

资金情况: 多头35,352手(减7.3%) | 空头61,682手(减2.0%) | 净空收0.2万 | 多空比0.57

当日成交平稳, 近10日主力总持仓回落至42.8万手附近。近10日多头持仓明显减仓 (05月19日单日大幅减仓)。近10日净空持仓由2.3万手扩大至2.4万手。空头控盘格局稳固。近10日资金呈现缩量减仓迹象。

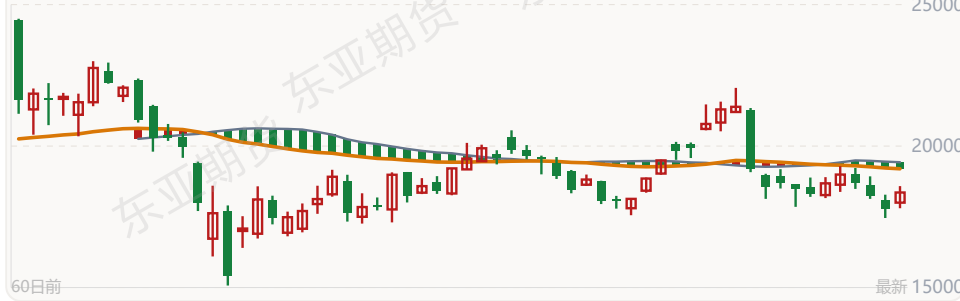
基本面参考:澳矿复产与扩建预期增强, 叠加碳酸锂进口量稳中有增, 市场对远期供应释放预期略有增强。锂价下行后, 下游补库备货意愿逐步提升, 采买活跃, 支撑逐渐显现。后续需关注供应端实际的复产速度以及下游备货情况。(信息来源: 东亚期货每日商品期市纵览2026年05月28日)

白银

← 返回检索

贵金属/新能源/欧线板块 · 最新价: 18358 (日收盘)

近60天主连K线走势 (数据来源: 同花顺FinD)



日线 下跌

中周期 震荡(龙轨下方)

小周期 穿越(站上)

🔥 当日平量 | 📊 量能持平

技术面解读: 驭龙指标系统显示, 日线名义偏弱, 但中周期价格在龙轨下方区域震荡整理, 小周期上穿龙轨, 短期偏强。日线与小时节奏一致, 但分钟级别出现短线背离走势, 各周期走势打架, 无有效方向。方向明朗后结构或重新评估。

资金情况: 多头21,882手(增42.2%) | 空头22,389手(增31.1%) | 净空扩0.1万 | 多空比0.98

当日成交平稳, 近10日主力总持仓回升至26.6万手附近 (05月19日单日大幅增仓63.2%)。近10日多头持仓持续增仓 (05月19日单日大幅增仓)。近10日净空持仓由0.1万手收窄至0.0万手。近10日多空力量维持均衡。近10日资金呈现放量增仓迹象。

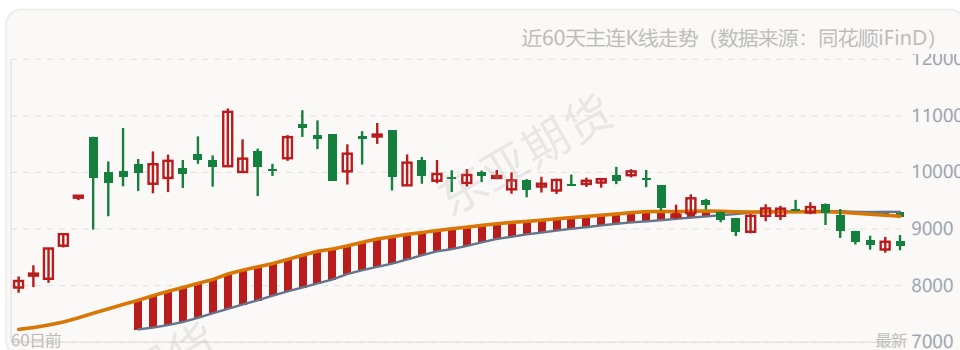
基本面参考: 利多因素: AI基建需求支撑: 人工智能基础设施建设持续需要白银作为关键工业金属, 中期需求保持强劲; 库存持续收紧: 全球交易所白银库存枯竭, 空头机构囤积行为加剧供需紧张; 价格相对低估: 白银价格尚未完全回归历史高点, 具备估值修复空间; 利空因素: 高利率压制: 主要央行维持高利率环境时间长于预期, 提高持有白银的机会成本; 美元强势: 美元保持相对强势, 对以美元计价的贵金属价格形成压制; 经济放缓担忧: 全球经济增速放缓可能抑制工业金属的广泛需求; 总结而言: 白银期货正处于工业属性与金融属性的多空博弈中, 供需面偏紧但宏观流动性因素存在下行压力。(信息来源: 东亚期货每日商品期货市场纵览2026年05月28日)

化工板块分析

苯乙烯

← 返回检索

化工板块 · 最新价: 8699 (日收盘)



日线 下跌

中周期 震荡(龙轨下方)

小周期 震荡(龙轨下方)

🔥 当日平量 | 📊 量能持平

技术面解读: 当前结构下, 日线处于偏弱区域, 中周期价格在龙轨下方区域震荡整理, 小周期在下轨区域整理。三周期走势节奏契合, 整体结构具有联动性, 短期方向混沌。等待三周期共振走势出现, 格局或从震荡转向偏弱。

资金情况: 多头50,629手(增0.3%) | 空头51,047手(减16.1%) | 净空扩1.0万 | 多空比0.99

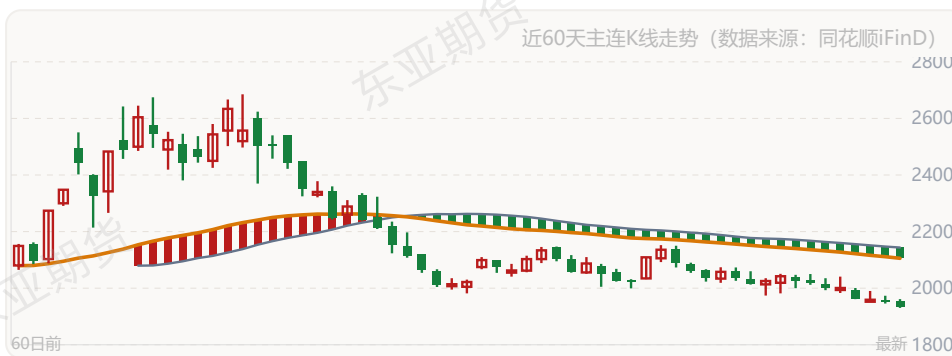
当日成交平稳，近10日主力总持仓回升至36.2万手附近（05月21日单日大幅增仓7.5%）。近5日多头持仓有所回升（05月29日单日大幅增仓）。近10日净空持仓由1.7万手收窄至0.6万手。近10日空头优势明显减弱。近10日资金结构调整明显，多头增仓而空头减仓。

基本面参考:短期内，芳烃产业链将维持“上有顶、下有底”的中性盘整格局。纯苯受制于下游利润承压而面临估值向上扩张的瓶颈；苯乙烯则在独立装置主动限产与内需政策发力的双重护航下，下行空间被极大封杀。整体市场将围绕绝对成本支撑与终端采购接受度展开拉锯。（信息来源：东亚期货每日商品期市纵览2026年05月28日）

烧碱

← 返回检索

化工板块板块 · 最新价：1937（日收盘）



日线 下跌

中周期 震荡(龙轨下方)

小周期 震荡(龙轨下方)

🔥 当日平量 | 📊 量能持平

技术面解读: 日线偏弱但动能一般，中周期价格在龙轨下方区域震荡整理，小周期在下轨区域整理。三周期走势节奏契合，整体结构具有联动性，处于强弱拉锯阶段。若小时级别同步走弱，偏弱格局或得以确认。

资金情况: 多头17,694手(增8.6%) | 空头30,123手(增22.1%) | 净空收0.4万 | 多空比0.59

当日成交平稳，近10日主力总持仓回升至29.5万手附近（05月26日单日大幅增仓12.5%）。近10日多头持仓持续增仓（05月21日单日大幅减仓）。近10日净空持仓由0.9万手扩大至1.3万手。空头控盘格局稳固。近10日资金呈现放量增仓迹象。

基本面参考:当前烧碱盘面依旧升水现货，仓单预期对盘面价格有压制。烧碱供需现实仍弱，库存在历年高位，库存压力较大，山东和江苏液碱库存均在高位。出口弱势，非铝需求弱，氧化铝虽有新增投产，但氧化铝存量装置有压力。近端烧碱开工环比下降，5-6月计划检修较多，烧碱新产能仍有投放预期。当前行业仍在以氯补碱，单看烧碱利润已经亏损，如果液氯降价氯碱利润压缩至亏损，碱厂预计会减产降负。山东氧化铝大厂液碱送货量低位，但边际有所回升。（信息来源：东亚期货每日商品期市纵览2026年05月28日）

PTA

← 返回检索

化工板块板块 · 最新价：6100（日收盘）



日线 反弹

中周期 震荡(龙轨下方)

小周期 接近(龙轨下方)

🔥 当日平量 | 📉 减仓4.1%

技术面解读: 日线反弹但动能一般, 中周期价格在龙轨下方区域震荡整理, 小周期价格贴近下轨, 偏离幅度有限, 进入蓄势整理状态。三周期走势节奏契合, 整体结构具有联动性, 处于强弱拉锯阶段。若小时级别同步走弱, 偏弱格局或得以确认。

资金情况: 多头126,513手(增3.5%) | 空头162,568手(增2.0%) | 净空扩0.1万 | 多空比0.78

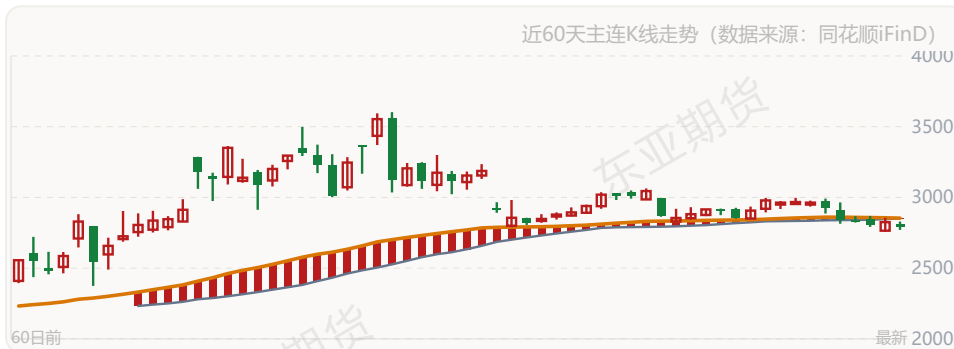
当日成交平稳, 主力总持仓维持在102.8万手附近。近10日多头持仓有所回升。近10日净空持仓由4.1万手收窄至4.0万手。近10日多空力量维持均衡。近10日资金结构调整明显, 多头增仓而空头减仓。

基本面参考: 近期PTA装置检修陆续落地, 叠加个别装置计划外减量, 供需格局维持, 不过由于前期积累库存及各地库存缓冲能力差异, PTA供需区域分化, 且下游聚酯工厂采购积极性一般, 伴随聚酯工厂联合减产消息, 现货基差快速走弱。(信息来源: 东亚期货每日商品期市纵览2026年05月28日)

甲醇

← 返回检索

化工板块板块 · 最新价: 2793 (日收盘)



日线 震荡

中周期 震荡(龙轨下方)

小周期 震荡(龙轨下方)

🔥 当日平量 | 📊 持仓持平

技术面解读: 目前处于方向选择期, 日线震荡, 中周期价格在龙轨下方区域震荡整理, 小周期在下轨区域整理。日线短期方向待观察, 小周期出现短线节奏, 持续性有待验证, 没有明显的趋势性。龙轨附近的突破或跌破, 将是局势转换的关键考量因素。

资金情况: 多头131,452手(增6.1%) | 空头67,280手(减7.7%) | 净空扩1.3万 | 多空比1.95

当日成交平稳, 近10日主力总持仓回升至72.5万手附近。近10日多头持仓持续增仓。近10日净多持仓由5.1万手扩大至6.5万手。近10日多头控场优势有所加强。近10日资金结构调整明显, 多头增仓而空头减仓。

基本面参考: 内地甲醇价格大概率延续强支撑、弱追涨的格局, 市场重心仍维持高位区间。港口方面, 当前港口市场核心矛盾集中在短期供需平衡与远期供应恢复预期, 预计本周港口市场维持近强远弱格局。(信息来源: 东亚期货每日商品期市纵览2026年05月28日)

乙二醇

← 返回检索

化工板块板块 · 最新价: 4436 (日收盘)

近60天主连K线走势 (数据来源: 同花顺iFinD)



日线 下跌

中周期 震荡(龙轨下方)

小周期 接近(龙轨下方)

🔥 当日平量 | 📊 持仓持平

技术面解读: 日线偏弱但动能一般，中周期价格在龙轨下方区域震荡整理，小周期价格贴近下轨，偏离幅度有限，进入蓄势整理状态。三周期走势节奏契合，整体结构具有联动性，处于强弱拉锯阶段。若小时级别同步走弱，偏弱格局或得以确认。

资金情况: 多头37,625手(增1.9%) | 空头48,518手(减5.8%) | 净空扩0.4万 | 多空比0.78

当日成交平稳，近5日主力总持仓回落至30.3万手附近（05月28日单日大幅减仓6.9%）。近3日多头持仓持续增仓（05月25日单日大幅增仓）。近10日净空持仓由1.7万手收窄至1.3万手。近10日多空力量维持均衡。近10日资金结构调整明显，多头增仓而空头减仓。

基本面参考: 近期聚酯负荷运行在82%偏下，江浙织机负荷回落至6成偏下，终端市场采购按需跟进为主。需求支撑疲弱叠加外围消息多变，贸易商心态普遍表现谨慎，多观望为主。但是近月乙二醇社会库存持续去库，场内可流转货源兑现收缩中。（信息来源：东亚期货每日商品期市纵览2026年05月28日）

短纤

← 返回检索

化工板块板块 · 最新价：7674（日收盘）



日线 反弹

中周期 震荡(龙轨下方)

小周期 接近(龙轨下方)

🔥 当日平量 | 📊 减仓14.3%

技术面解读: 日线反弹但动能一般，中周期价格在龙轨下方区域震荡整理，小周期价格贴近下轨，偏离幅度有限，进入蓄势整理状态。三周期走势节奏契合，整体结构具有联动性，处于强弱拉锯阶段。若小时级别同步走弱，偏弱格局或得以确认。

资金情况: 多头16,188手(减35.5%) | 空头18,168手(减10.1%) | 净空收0.8万 | 多空比0.89

当日成交平稳，近10日主力总持仓回落至8.5万手附近（05月29日单日大幅减仓14.3%）。近10日多头持仓明显减仓（05月25日单日大幅减仓）。近10日净空持仓由0.4万手收窄至0.3万手。近10日空头控场优势进一步加强。近10日资金呈现缩量减仓迹象。

基本面参考:5-7月淡季周期内，地缘扰动、成本传导、季节性需求形成博弈。其中5月依靠地缘反复性支撑成本，行情偏强运行；6-7月地缘红利消退，叠加淡季累库，价格重心稳步下移。整体来看，地缘波动决定成本上下限，供需格局决定价格长期趋势。（信息来源：东亚期货每日商品期市纵览2026年05月28日）

橡胶

← 返回检索

化工板块板块 · 最新价：17850（日收盘）



日线 上涨

中周期 震荡(龙轨上方)

小周期 震荡(龙轨上方)

🔥 当日平量 | 📊 量能持平

技术面解读:综合各周期看，日线偏强但动能一般，中周期价格在龙轨上方区域震荡整理，小周期在上轨区域整理。三周期走势节奏契合，整体结构具有联动性，处于强弱拉锯阶段。若小时级别同步走强，偏强格局或得以确认。

资金情况:多头16,856手(减4.4%) | 空头30,886手(减5.8%) | 净空扩0.1万 | 多空比0.55

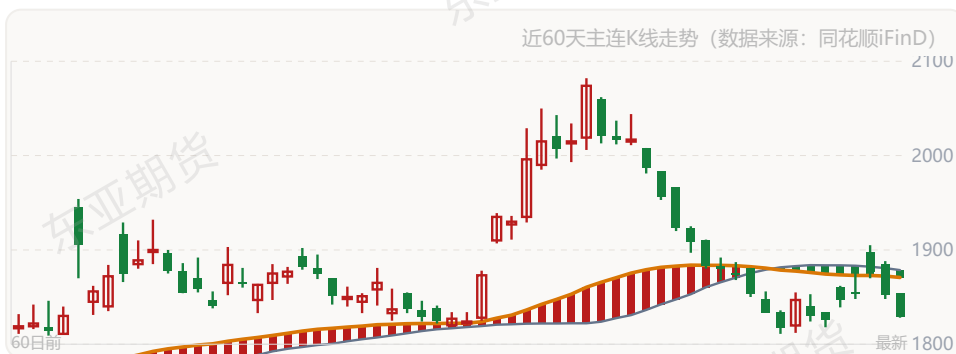
当日成交平稳，近5日主力总持仓回升至19.0万手附近（05月28日单日大幅增仓7.4%）。近5日多头持仓止跌回升（05月28日单日大幅增仓）。近10日净空持仓由1.5万手收窄至1.4万手。空头控盘格局稳固。近5日资金呈现缩量增仓迹象。

基本面参考:供应逐步进入旺季，但开割期间天气炒作比较频繁，目前云南海南地区已经全面开割，原料会逐步释放。海外原料价格未完全上市，并且胶水价格仍在近几年高位水平。下游市场是处于季节性淡季，整体库存保持良好水平。（信息来源：东亚期货每日商品期市纵览2026年05月28日）

尿素

← 返回检索

化工板块板块 · 最新价：1829（日收盘）



日线 下跌

中周期 震荡(龙轨下方)

小周期 震荡(龙轨下方)

🔥 当日平量 | 📊 量能持平

技术面解读:当前结构下,日线处于偏弱区域,中周期价格在龙轨下方区域震荡整理,小周期在下轨区域整理。三周期走势节奏契合,整体结构具有联动性,短期方向混沌。等待三周期共振走势出现,格局或从震荡转向偏弱。

资金情况:多头19,543手(减19.7%) | 空头41,656手(减7.7%) | 净空收0.1万 | 多空比0.47

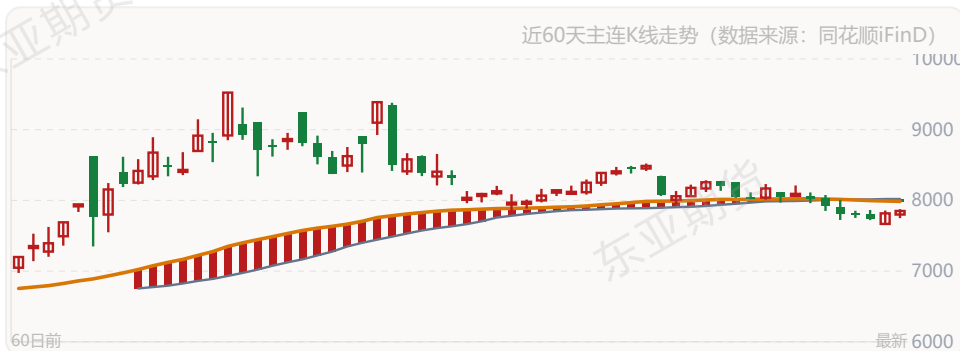
当日成交平稳,近10日主力总持仓回落至31.8万手附近。近10日多头持仓明显减仓(05月21日单日大幅减仓)。近10日净空持仓由2.1万手扩大至2.2万手。空头控盘格局稳固。近10日资金呈现缩量减仓迹象。

基本面参考:进入5月后尿素企业迅速累库,企业出货压力未完全缓解。6月下旬后随着农需向好,商家入市意愿好转,农业端刚需将集中释放。关注后续装置检修动态。(信息来源:东亚期货每日商品期市纵览2026年05月28日)

塑料

← 返回检索

化工板块板块·最新价: 7851 (日收盘)



日线 反弹

中周期 接近(龙轨下方)

小周期 震荡(龙轨上方)

🔥 当日平量 | 📊 仓量持平

技术面解读:日线反弹,但中周期价格贴近龙轨下方运行,偏离程度相对有限,小周期在上轨区域整理。日线与小时节奏一致,但分钟级别出现短线背离走势,走弱动能不足。小周期走势不同步,偏弱格局面临考验。

资金情况:多头34,633手(减17.3%) | 空头56,460手(减5.9%) | 净空收0.4万 | 多空比0.61

当日成交平稳,近10日主力总持仓回落至36.4万手附近。近10日多头持仓明显减仓(05月18日单日大幅减仓)。近10日净空持仓由2.2万手扩大至2.5万手。空头控盘格局稳固。近10日资金呈现缩量减仓迹象。

基本面参考:供需端,装置检修计划仍较密集,行业开工率维持偏低水平,供应端持续收缩对价格形成底部支撑,下游步入季节性淡季,开工率延续偏弱态势,工厂对高价原料接受度不高,采购谨慎。农膜方面,春耕逐步收尾,地膜采购进入传统淡季,棚膜需求同步走弱;包装膜方面日化、食品及快递物流等细分领域刚需尚存,但订单增量有限,工厂面对高价原料抵触情绪较浓;管材方面受房地产及基建施工节奏偏慢影响,整体开工变动不大但处于相对低位。(信息来源:东亚期货每日商品期市纵览2026年05月28日)

PP

← 返回检索

化工板块板块·最新价: 8484 (日收盘)

近60天主连K线走势 (数据来源: 同花顺iFinD)



日线 回调

中周期 震荡(龙轨下方)

小周期 穿越(站上)

🔥 当日平量 | 📊 缩量持平

技术面解读: 日线处于轨上区域，中周期价格在龙轨下方区域震荡整理，小周期上穿龙轨，短期偏强。日线与分钟节奏一致，但小时级别仍未同步，中期节奏或放缓，走强节奏被打断。等待分钟级别修复后，偏强结构或得以巩固。

资金情况: 多头70,429手(增0.2%) | 空头82,860手(减1.8%) | 净空扩0.2万 | 多空比0.85

当日成交平稳，近10日主力总持仓回落至54.6万手附近（05月18日单日大幅增仓5.3%）。近5日多头持仓止跌回升（05月25日单日大幅减仓）。近10日净空持仓由1.3万手收窄至1.1万手。近10日多空力量维持均衡。近10日资金呈现缩量减仓迹象。

基本面参考: 供需端，装置检修计划仍较密集，行业开工率维持偏低水平，供应端持续收缩对价格形成底部支撑，其中PDH行业产能利用率处于历史低位。下游步入季节性淡季，开工率延续偏弱态势，工厂对高价原料接受度不高，采购谨慎。塑编方面春耕备肥需求接近尾声，化肥袋等刚需仍有支撑但边际减弱，成本向下传导受阻，企业新单承接乏力；BOPP食品包装及快递物流需求相对平稳，但膜厂及贸易商对后市信心不足，观望氛围较浓。（信息来源：东亚期货每日商品期市纵览2026年05月28日）

纯碱

← 返回检索

化工板块板块 · 最新价：1215（日收盘）



日线 震荡

中周期 震荡(龙轨上方)

小周期 远离(龙轨上方)

🔥 当日平量 | 📉 减仓3.7%

技术面解读: 当前结构下，当前处于震荡整理阶段，日线横盘，中周期价格在龙轨上方区域震荡整理，小周期乖离扩张，偏离上轨。日线短期方向待观察，小周期出现短线节奏，持续性有待验证，没有可跟踪的趋势性。等待方向突破后再评估格局。

资金情况: 多头44,107手(减1.5%) | 空头112,096手(减5.9%) | 净空扩0.6万 | 多空比0.39

当日成交平稳，近10日主力总持仓回落至110.7万手附近（05月25日单日大幅减仓6.8%）。近10日多头持仓维持稳定。近10日净空持仓由7.4万手收窄至6.8万手。空头控盘格局稳固。近10日资金呈现缩量减仓迹象。

基本面参考: 28日重碱，华东市场1250，平；华北市场1280，平；华南市场1350，平。月末纯碱装置持续检修，行业产量逐步走低。玻璃产线投产、光伏产能收缩，需求整体波动运行。地缘局势缓和预期或压制能源价格，氯化铵价格存在小幅下行可能。短期供应收缩叠加低价带动需求回暖，库存压力缓解，利润维持低位震荡。后期检

玻璃

← 返回检索

化工板块板块 · 最新价：1057（日收盘）



日线 震荡

中周期 震荡(龙轨上方)

小周期 远离(龙轨上方)

🔥 当日平量 | 📉 减仓3.9%

技术面解读：从技术面观察，各周期走势打架，日线震荡，中周期价格在龙轨上方区域震荡整理，小周期乖离扩张，偏离上轨。日线短期方向待观察，小周期出现短线节奏，持续性有待验证，处于强弱交织阶段。待方向选择窗口开启，共振形成后或有新的节奏。

资金情况：多头72,404手(减6.6%) | 空头140,142手(减10.0%) | 净空扩1.1万 | 多空比0.52

当日成交平稳，近10日主力总持仓回落至137.1万手附近（05月19日单日大幅增仓11.4%）。近10日多头持仓明显减仓（05月19日单日大幅增仓）。近10日净空持仓由7.9万手收窄至6.8万手。空头控盘格局稳固。近10日资金呈现缩量减仓迹象。

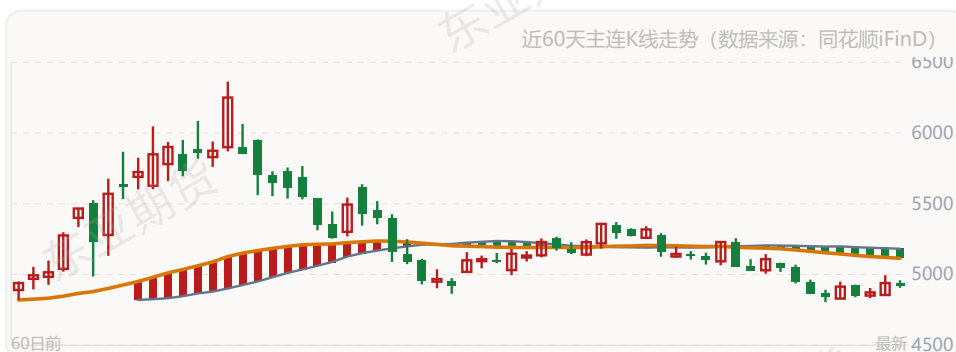
基本面参考：28日华东大板(5mm)1210，平；华北1040，平；华中1050，平。后续多条产线陆续投产出成品，行业日产稳步攀升。梅雨季步入需求淡季，高库存消化速度放缓。行业普遍亏损制约价格跌幅，若亏损加剧带动产线减产，行情存在小幅上行契机，但疲软需求与库存压力会限制涨幅，密切关注宏观、产能及库存数据变动。

（信息来源：东亚期货每日商品期市纵览2026年05月28日）

PVC

← 返回检索

化工板块板块 · 最新价：4924（日收盘）



日线 反弹

中周期 接近(龙轨下方)

小周期 穿越(站上)

🔥 当日平量 | 📈 增仓+2.3%

技术面解读: 日线反弹, 中周期价格贴近龙轨下方运行, 偏离程度相对有限, 小周期上穿龙轨, 短期偏强。日线与小时节奏一致, 但分钟级别出现短线背离走势, 但各周期节奏不一致。方向选择窗口临近, 同步走弱后格局或明朗。

资金情况: 多头112,192手(减3.6%) | 空头120,087手(减7.8%) | 净空扩0.7万 | 多空比0.93

当日成交平稳, 近5日主力总持仓回落至105.8万手附近 (05月20日单日大幅增仓5.2%)。近10日多头持仓小幅回落 (05月20日单日大幅减仓)。近10日净空持仓由2.4万手收窄至1.7万手。近10日多空力量维持均衡。近5日资金呈现缩量减仓迹象。

基本面参考: 电石法成本走弱, 乙烯法成本走强, 总体成本走弱; 本周供给压力有所减少; 下周预计检修有所减少, 预计排产将会增加。总体库存处于中性位置; 当前需求或持续低迷; 持续关注宏观政策及出口动态 (信息来源: 东亚期货每日商品期货市场纵览2026年05月28日)

合成橡胶

← 返回检索

化工板块板块 · 最新价: 14550 (日收盘)



日线 反弹

中周期 震荡(龙轨下方)

小周期 震荡(龙轨上方)

🔥 当日放量1.5倍 | 减仓8.6%

技术面解读: 综合各周期看, 日线反弹, 但中周期价格在龙轨下方区域震荡整理, 小周期在上轨区域整理。日线与小时节奏一致, 但分钟级别出现短线背离走势, 小周期背离日线方向, 偏弱结构脆弱。三周期重新同步后结构或重新评估。

资金情况: 多头7,538手(增126.5%) | 空头7,064手(增183.7%) | 净空收0.0万 | 多空比1.07

当日放量, 近10日主力总持仓回升至5.5万手附近 (05月26日单日大幅增仓247.2%)。近10日多头持仓持续增仓 (05月26日单日大幅增仓)。近10日多头优势有所减弱。近10日资金呈现放量增仓迹象。

基本面参考: 交易所库存较低, 但贸易库存同比高。顺丁生产端开工大幅修复, 现货成交一般。其上游是化工丁二烯, 既有原油系的影响, 也有自身橡胶下游的影响, 目前下游市场季节性淡季, 价格震荡偏弱。(信息来源: 东亚期货每日商品期货市场纵览2026年05月28日)

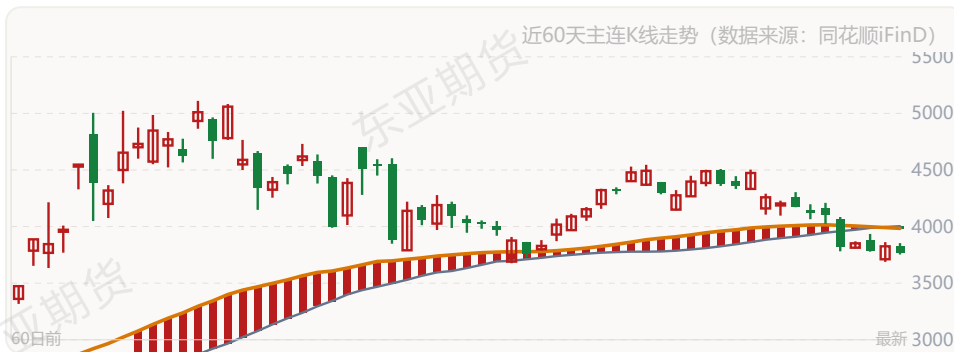
本报告仅供参考, 不构成投资建议, 投资有风险, 入市需谨慎。

原油产业链板块分析

燃油

← 返回检索

原油产业链板块 · 最新价：3771（日收盘）



日线 下跌

中周期 震荡(龙轨下方)

小周期 震荡(龙轨下方)

🔥 当日平量 | 📊 量能持平

技术面解读：日线处于偏弱区域，中周期价格在龙轨下方区域震荡整理，小周期在下轨区域整理。三周期走势节奏契合，整体结构具有联动性，短期方向混沌。等待三周期共振走势出现，格局或从震荡转向偏弱。

资金情况：多头23,856手(减5.2%) | 空头24,109手(减0.9%) | 净空收0.1万 | 多空比0.99

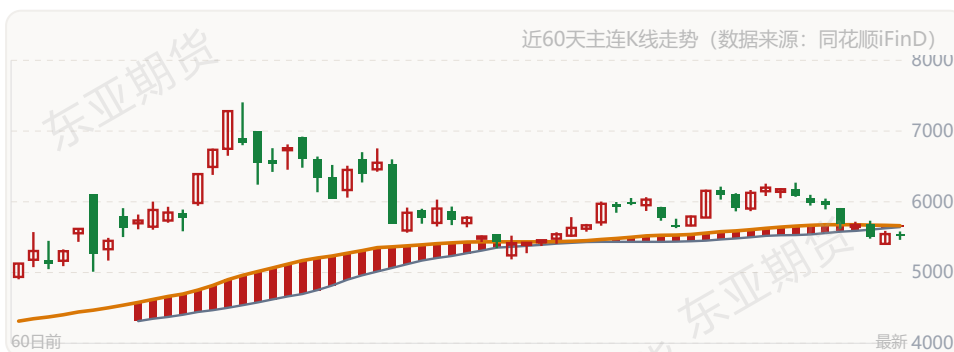
当日成交平稳，近10日主力总持仓回落至19.3万手附近（05月18日单日大幅增仓103.2%）。近10日多头持仓明显减仓（05月18日单日大幅增仓）。近10日净空持仓由0.0万手扩大至0.1万手。近10日多空力量维持均衡。近10日资金呈现缩量减仓迹象。

基本面参考：燃油节奏基本与原油一致，目前美伊和谈乐观情绪升温，市场预期霍尔木兹海峡通航恢复，原油大跌后直接压制燃料油估值。后期若海峡通航恢复，中东原油供应缺口修复，燃料油成本端压力缓解，价格易跌难涨；若谈判破裂，地缘风险溢价回归，油价及燃料油反弹。（信息来源：东亚期货每日商品期市纵览2026年05月28日）

液化气

← 返回检索

原油产业链板块 · 最新价：5523（日收盘）



日线 震荡

中周期 震荡(龙轨下方)

小周期 接近(龙轨下方)

🔥 当日平量 | 📊 量能持平

技术面解读:从技术面观察,日线暂无趋势性走势,中周期价格在龙轨下方区域震荡整理,小周期价格贴近下轨,偏离幅度有限,进入蓄势整理状态。日线短期方向待观察,小周期出现短线条节奏,持续性有待验证,处于震荡整理格局。结构性突破走势出现前,节奏以区间运行为主。

资金情况:多头14,707手(减0.9%) | 空头16,488手(增5.7%) | 净空收0.1万 | 多空比0.89

当日成交平稳,近10日主力总持仓回落至9.4万手附近。近5日多头持仓小幅回落。近10日净空持仓由0.0万手扩大至0.1万手。近10日多空力量维持均衡。近10日资金结构调整明显,多头减仓而空头增仓。

基本面参考:LPG绝对价格宽幅上行,相对估值位于中性区间。油气比价位于中性偏高区间,丙烷作为裂解替代进料经济性一般。霍尔木兹海峡通行效率降低导致远东地区油气资源供应紧张,供需格局转强令丙烷现货价格表现强势。(信息来源:东亚期货每日商品期市纵览2026年05月28日)

沥青

← 返回检索

原油产业链板块 · 最新价: 4188 (日收盘)



日线 回调

中周期 震荡(龙轨下方)

小周期 接近(龙轨上方)

🔥 当日平仓 | 📊 持仓持平

技术面解读:日线回调,中周期价格在龙轨下方区域震荡整理,小周期价格贴近上轨,乖离收敛,盘面进入结构蓄势阶段。日线与分钟节奏一致,但小时级别仍未同步,中期节奏或放缓,小周期走弱拖累日线回调格局。若分钟级别持续走弱,结构或转向整理。

资金情况:多头23,872手(增42.3%) | 空头25,450手(增59.4%) | 净空收0.2万 | 多空比0.94

当日成交平稳,近10日主力总持仓回升至22.1万手附近(05月26日单日大幅增仓175.0%)。近10日多头持仓持续增仓(05月26日单日大幅增仓)。近10日净空持仓由0.1万手收窄至0.0万手。近10日空头控场优势进一步加强。近10日资金呈现放量增仓迹象。

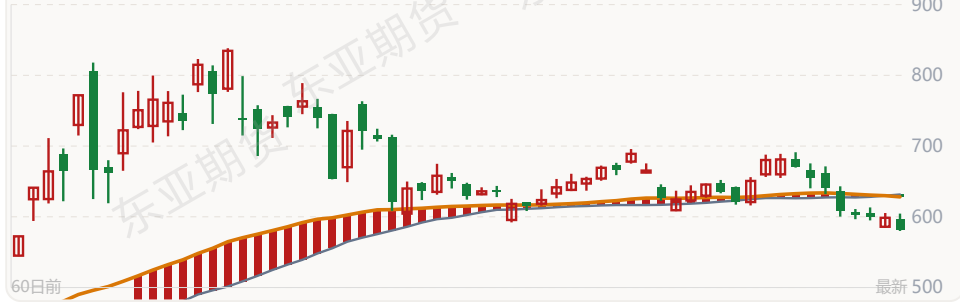
基本面参考:美伊谈判有好的预期,受此影响原油大跌。国内92家沥青炼厂产能利用率仅16.6%,环比再降2.7%;周度总产量27.6万吨,环比减少4.6万吨,地炼减产是主要减量来源。下游需求淡季。基于成本端大幅下跌,后期沥青或跟随。(信息来源:东亚期货每日商品期市纵览2026年05月28日)

原油

← 返回检索

原油产业链板块 · 最新价: 581.0 (日收盘)

近60天主连K线走势 (数据来源:同花顺iFinD)



日线 下跌 | 中周期 接近(龙轨上方) | 小周期 震荡(龙轨下方) | 当日平量 | 增仓+2.9%

技术面解读: 日线名义偏弱, 但中周期价格依托龙轨上沿运行, 乖离幅度收窄, 小周期在下轨区域整理。日线与分钟节奏一致, 但小时级别仍未同步, 中期节奏或放缓, 各周期走势打架, 无有效方向。方向明朗后结构或重新评估。

资金情况: 多头0手(平0%) | 空头0手(平0%) | 净空平0.0万 | 多空比0.00
当日成交平稳, 近10日主力总持仓回落至3.9万手附近 (05月18日单日大幅增仓117.0%)。近3日多头持仓维持稳定。空头控盘格局稳固。近10日资金呈现缩量减仓迹象。

基本面参考: 欧佩克+据悉计划继续增产, 目标9月底前恢复全部减产份额, 但目前仍更多停留在纸上, 有消息称霍尔木兹海峡运输未受制裁石油的超级油轮数量出现上升迹象, 为历史上最大规模供应中断的全球油市带来有限缓解, 但仍有船只遇袭的报告出现, 地缘扰动巨大, 短期油价继续震荡运行。(信息来源: 东亚期货每日商品期货市场纵览2026年05月28日)

农产品板块分析

棉花 [← 返回检索](#)

农产品板块 · 最新价: 16100 (日收盘)



日线 上涨 | 中周期 穿越(站上) | 小周期 穿越(站上) | 当日平量 | 仓量持平

技术面解读: 当前处于强势格局, 日线在轨上运行, 中周期价格有效上穿龙轨, 有形成向上突破结构的预期, 小周期上穿龙轨, 短期偏强。三周期走势节奏契合, 整体结构具有联动性, 各周期同步偏强。趋势延续性良好, 等待乖离修复后偏强节奏或更为清晰。

资金情况: 多头54,208手(减6.4%) | 空头78,561手(增2.5%) | 净空收0.6万 | 多空比0.69

当日成交平稳，主力总持仓维持在66.6万手附近。近10日多头持仓明显减仓。近10日净空持仓由1.9万手扩大至2.5万手。近10日多空力量维持均衡。近10日资金结构调整明显，多头减仓而空头增仓。近期持仓波动较大，趋势尚待确认。

基本面参考:1. 根据数据显示，2026年3月，印度棉纱出口量为10.74万吨，同比增加7.21%，环比增加3.81%。2. 根据最新统计数据，4月越南棉纺织品产量为1亿平方米，同比增加7.49%，环比增加3.05%；服装产量5.21亿件，同比增加5.83%，环比增加3.18%。近期下游纺织消费维持季节性淡季特征，纱布厂负荷略有下滑，基本持稳，成品库存维持累库状态。当前新疆新棉多处于五至六片真叶阶段，南疆棉田已有现蕾，生长进度多快于去年同期，整体长势良好。新年度棉花目标价格补贴政策落地，补贴金额及数量保持不变，有利于农户种植积极性的提升。本周各产区或有升温，风速或有放缓，博州产区预计有零星降雨，整体降水较少，有利于新棉的生长。
(信息来源：东亚期货每日商品期市纵览2026年05月28日)

豆油

← 返回检索

农产品板块 · 最新价：8553（日收盘）



日线 上涨

中周期 震荡(龙轨上方)

小周期 震荡(龙轨上方)

🔥 当日平量 | 📊 持仓持平

技术面解读:当前结构下，日线处于偏强区域，中周期价格在龙轨上方区域震荡整理，小周期在上轨区域整理。三周期走势节奏契合，整体结构具有联动性，短期方向混沌。等待三周期共振走势出现，格局或从震荡转向偏强。

资金情况:多头55,609手(减9.8%) | 空头195,799手(减3.7%) | 净空扩0.2万 | 多空比0.28

当日成交平稳，近10日主力总持仓回落至65.4万手附近。近5日多头持仓有所回升（05月22日单日大幅减仓）。近10日净空持仓由14.7万手收窄至14.5万手。空头控盘格局稳固。近10日资金结构调整明显，多头增仓而空头减仓。

基本面参考:巴西大豆集中到港，油厂开机率回升至57%-65%，豆油进入季节性累库周期，港口库存91.28万吨（第20周，周环比+1.81%，同比+24.39%）。需求端消费淡季清淡，生物柴油驱动受原油回落削弱。国内基本面偏空，短期跟随原油及外盘波动，走势承压，震荡偏弱。（信息来源：东亚期货每日商品期市纵览2026年05月28日）

棕榈油

← 返回检索

农产品板块 · 最新价：9592（日收盘）

近60天主连K线走势（数据来源：同花顺iFinD）



日线 上涨

中周期 震荡(龙轨上方)

小周期 震荡(龙轨上方)

🔥 当日平量 | 📊 缩量持平

技术面解读: 日线偏强但动能一般，中周期价格在龙轨上方区域震荡整理，小周期在上轨区域整理。三周期走势节奏契合，整体结构具有联动性，处于强弱拉锯阶段。若小时级别同步走强，偏强格局或得以确认。

资金情况: 多头33,665手(减5.5%) | 空头46,196手(减1.0%) | 净空收0.1万 | 多空比0.73

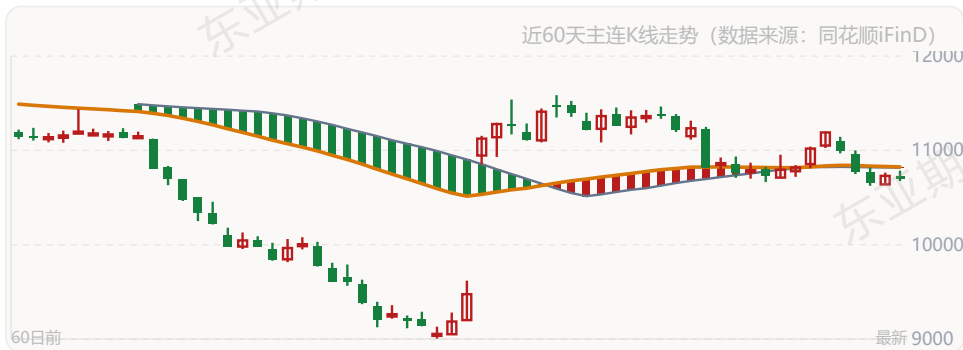
当日成交平稳，近5日主力总持仓回落至48.6万手附近（05月25日单日大幅增仓5.9%）。近10日多头持仓明显减仓（05月20日单日大幅减仓）。近10日净空持仓由1.3万手扩大至1.5万手。近10日多空力量维持均衡。近5日资金呈现减仓但沉淀资金回升迹象。

基本面参考: 马棕5月1-20日产量环比降11.38%，出口环比降13.9%-20.5%，MPOB 4月库存不降反增至231万吨，国内港口库存79.12万吨（同比+158%）。印尼宣布棕榈油出口须经国有企业独家销售（6-8月过渡期），短期引发抢出口降价，近端供应压力突出。中长期利多：印尼B50（7月）、马来B15（6月）生柴政策及厄尔尼诺预期支撑远月，近弱远强格局，短期震荡偏弱。（信息来源：东亚期货每日商品期市纵览2026年05月28日）

生猪

← 返回检索

农产品板块 · 最新价：10700（日收盘）



日线 震荡

中周期 震荡(龙轨下方)

小周期 震荡(龙轨下方)

🔥 当日平量 | 📊 减仓16.5%

技术面解读: 各周期方向不一致，日线震荡，中周期价格在龙轨下方区域震荡整理，小周期在下轨区域整理。日线短期方向待观察，小周期出现短线节奏，持续性有待验证，强弱力量暂时均衡。龙轨的突破形态，可作为盘面结构研判的参考依据。

资金情况: 多头7,755手(减14.2%) | 空头8,291手(减18.1%) | 净空扩0.1万 | 多空比0.94

当日成交平稳，近10日主力总持仓回落至11.6万手附近（05月29日单日大幅减仓16.5%）。近10日多头持仓明显减仓（05月29日单日大幅减仓）。近10日净空持仓由0.4万手收窄至0.3万手。近10日多空力量维持均衡。近10日资金呈现缩量减仓迹象。

基本面参考: 供应持续高位，5月计划出栏量单月环比下降（因上年末仔猪存活率阶段性下降），但并非周期反转。能繁母猪存栏3904万头（3月），农业农村部下调正常保有量目标至3750万头，去产能推进中但幅度不足，

母猪单产提升或将周期拐点推迟至四季度。需求端消费淡季，5月25日全国均价9.66元/kg，冻品库存高位小幅累库，供需双弱，猪价震荡。（信息来源：东亚期货每日商品期市纵览2026年05月28日）

白糖

← 返回检索

农产品板块 · 最新价：5411（日收盘）



日线 震荡

中周期 穿越(站上)

小周期 震荡(龙轨上方)

🔥 当日放量1.3倍 | 📊 量能持平

技术面解读：各周期均未给出有效方向，日线震荡，中周期价格有效上穿龙轨，有形成向上突破结构的预期，小周期在上轨区域整理。日线短期方向待观察，小周期出现短线节奏，持续性有待验证，当前处于无序整理状态。待方向选择窗口开启，突破龙轨后格局或得以确认。

资金情况：多头43,604手(增6.6%) | 空头96,751手(增7.7%) | 净空收0.4万 | 多空比0.45

当日放量，近10日主力总持仓回升至68.3万手附近。近10日多头持仓持续增仓（05月19日单日大幅减仓）。近10日净空持仓由4.6万手扩大至5.0万手。空头控盘格局稳固。近10日资金呈现放量增仓迹象。

基本面参考：1.5月26日，印度食品部宣布2026年6月食糖内销配额为225万吨，较去年同期的230万吨减少5万吨。市场专家指出，政府将2026年6月的配额维持在5月的同等水平，是基于中东地区持续的战争局势以及雨季来临之际，预计食糖需求将保持平稳。2.据巴西对外贸易秘书处（Secex）公布的出口数据显示，巴西5月前三周出口糖和糖蜜155.92万吨，日均出口量为10.39万吨，较上年5月全月日均出口量10.64万吨减少2%。2025年5月，巴西出口糖和糖蜜223.41万吨。3.沐甜27日讯截止日前云南累计收榨40家糖厂，同比减少12家。因甘蔗产量增加，大部分糖厂生产时间延长，加之这段时间云南连续的降雨，导致收榨时间不断延后。本榨季云南食糖产量有望创近十年新高，达295万吨左右。据了解，截止5月末云南仍有个别糖厂处于生产期，本榨季生产全面结束或将延迟到6月份。初步预计云南单月产糖量将在14-16万吨，赶超去年同期的5.49万吨。销量方面，本月糖价涨跌互现，总体成交没有上月好，预计5月份云南单月销糖量在20-23万吨左右，低于去年同期的23.89万吨。（信息来源：东亚期货每日商品期市纵览2026年05月28日）

苹果

← 返回检索

农产品板块 · 最新价：7505（日收盘）



日线 下跌

中周期 震荡(龙轨下方)

小周期 震荡(龙轨下方)

当日平量 | 持仓持平

技术面解读: 日线偏弱但动能一般, 中周期价格在龙轨下方区域震荡整理, 小周期在下轨区域整理。三周期走势节奏契合, 整体结构具有联动性, 处于强弱拉锯阶段。若小时级别同步走弱, 偏弱格局或得以确认。

资金情况: 多头8,677手(减3.4%) | 空头9,065手(减20.5%) | 净空扩0.2万 | 多空比0.96

当日成交平稳, 近10日主力总持仓回落至11.2万手附近 (05月18日单日大幅增仓24.7%)。近10日多头持仓小幅回落 (05月19日单日大幅减仓)。近10日净空持仓由0.1万手收窄至0.0万手。近10日空头优势明显减弱。近10日资金结构调整明显, 多头减仓而空头增仓。

基本面参考:1.钢联数据: 截至2026年5月20日, 全国主产区苹果冷库库存量为213.95万吨, 环比上周减少28.48万吨, 低于往年同期的走势。2.卓创: 产地主流成交价格持稳, 货源供应充足, 客商采购偏谨慎, 冷库成交平稳。批发市场出货速度一般, 主流价格维持稳定。新季苹果逐渐进入套袋阶段, 陕西因近期降雨, 套袋稍有推迟。(信息来源: 东亚期货每日商品期市纵览2026年05月28日)

红枣

返回检索

农产品板块 · 最新价: 9385 (日收盘)



日线 上涨

中周期 震荡(龙轨上方)

小周期 震荡(龙轨上方)

当日平量 | 持仓持平

技术面解读: 日线偏强但动能一般, 中周期价格在龙轨上方区域震荡整理, 小周期在上轨区域整理。三周期走势节奏契合, 整体结构具有联动性, 处于强弱拉锯阶段。若小时级别同步走强, 偏强格局或得以确认。

资金情况: 多头7,892手(增20.1%) | 空头13,574手(减5.8%) | 净空扩0.2万 | 多空比0.58

当日成交平稳, 主力总持仓维持在11.9万手附近 (05月18日单日大幅减仓6.4%)。近10日多头持仓持续增仓 (05月27日单日大幅增仓)。近10日净空持仓由0.8万手收窄至0.6万手。近10日空头优势明显减弱。近10日资金结构调整明显, 多头增仓而空头减仓。

基本面参考:今年新疆整体气温偏高, 枣树发芽时间有所提前, 枣农积极田间管理, 目前枣树生长情况良好, 进入花期, 需警惕产区高温、大风及持续降雨天气, 近两周或陆续开展环割工作。近期新疆红枣产区气温暂稳, 降水较少, 本周各产区预计保持干燥天气, 风速或有下降, 但气温或迎来新一轮的攀升, 关注高温天气对枣花的影响, 落花风险或随之增加。客商按需采购为主, 随着端午节逐渐临近, 下游成交量有所好转。5月27日郑商所红枣期货仓单录得7770张, 较上一交易日持平, 有效预报录得227张。据钢联统计, 截至5月21日, 36家样本点物理库存在11050吨, 周环比减少35吨, 同比增加4.36%。(信息来源: 东亚期货每日商品期市纵览2026年05月28日)

菜油

返回检索

农产品板块 · 最新价：9906（日收盘）



日线 上涨

中周期 远离(龙轨上方)

小周期 震荡(龙轨上方)

当日平量 | 持仓+8.0%

技术面解读： 驭龙指标系统显示，日线名义偏强，中周期乖离幅度持续放大，价格相对上轨偏离幅度偏大，小周期在上轨区域整理。三周期走势节奏契合，整体结构具有联动性，小周期走弱拖累日线偏强格局。若分钟级别持续走弱，结构或转向整理。

资金情况： 多头30,838手(增2.3%) | 空头59,736手(增6.5%) | 净空收0.3万 | 多空比0.52

当日成交平稳，近10日主力总持仓回升至31.7万手附近（05月28日单日大幅增仓22.6%）。近10日多头持仓有所回升（05月28日单日大幅增仓）。近10日净空持仓由2.6万手扩大至2.8万手。空头控盘格局稳固。近10日资金呈现放量增仓迹象。

基本面参考：进口菜籽集中到港，沿海油厂开机率升至30%-32%，菜籽压榨量12.2万吨，菜油产量4.25万吨，华东库存34.5万吨，累库趋势明显。全国菜油库存38.34万吨（周环比-0.65%，同比-58.74%，仍处低位）。需求淡季，豆菜价差高位下替代效应持续，终端观望情绪浓。国产菜籽减产顾虑及欧盟天气忧虑提供一定支撑，短期震荡偏弱。（信息来源：东亚期货每日商品期市纵览2026年05月28日）

花生

返回检索

农产品板块 · 最新价：8138（日收盘）



日线 下跌

中周期 震荡(龙轨下方)

小周期 远离(龙轨下方)

当日平量 | 持仓持平

技术面解读： 日线名义偏弱，中周期价格在龙轨下方区域震荡整理，小周期乖离扩张，偏离下轨。三周期走势节奏契合，整体结构具有联动性，小周期走强拖累日线偏弱格局。若分钟级别持续走强，结构或转向整理。

资金情况： 多头23,106手(增36.7%) | 空头18,110手(减0.1%) | 净空扩0.6万 | 多空比1.28

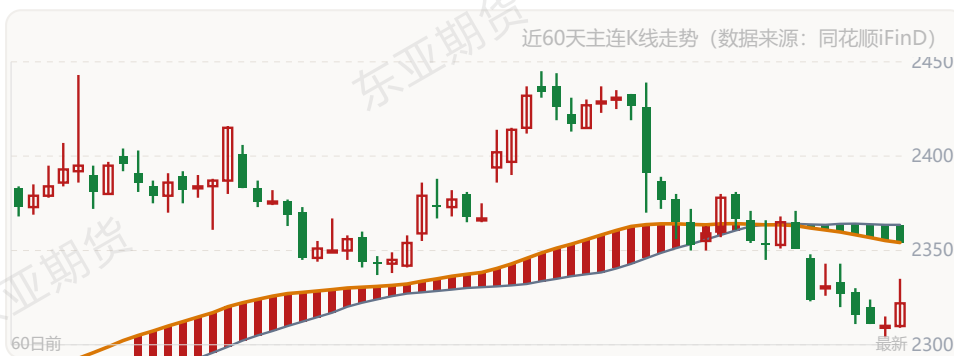
当日成交平稳，近5日主力总持仓回落至24.8万手附近（05月28日单日大幅减仓6.2%）。近10日多头持仓持续增仓（05月25日单日大幅增仓）。近10日净多持仓由0.3万手扩大至0.3万手。近10日多头控场优势有所加强。近10日资金结构调整明显，多头增仓而空头减仓。

基本面参考:当前大型油厂继续压价，指标持续收紧，市场信心不足。食品端和内贸市场根据订单采货，不轻易累库。后市继续关注河南麦茬花生播种情况和主产区天气情况（信息来源：东亚期货每日商品期市纵览2026年05月28日）

玉米

← 返回检索

农产品板块 · 最新价：2322（日收盘）



日线 反弹

中周期 震荡(龙轨下方)

小周期 接近(龙轨上方)

🔥 当日平量

📉 减仓4.5%

技术面解读: 日线反弹，但中周期价格在龙轨下方区域震荡整理，小周期价格贴近上轨，乖离收敛，盘面进入结构蓄势阶段。日线与小时节奏一致，但分钟级别出现短线背离走势，小周期背离日线方向，偏弱结构脆弱。三周期重新同步后结构或重新评估。

资金情况: 多头133,166手(增3.6%) | 空头147,351手(减7.0%) | 净空扩1.6万 | 多空比0.90

当日成交平稳，主力总持仓维持在111.2万手附近。近10日多头持仓有所回升。近10日净空持仓由4.2万手收窄至2.6万手。近10日多空力量维持均衡。近10日资金结构调整明显，多头增仓而空头减仓。

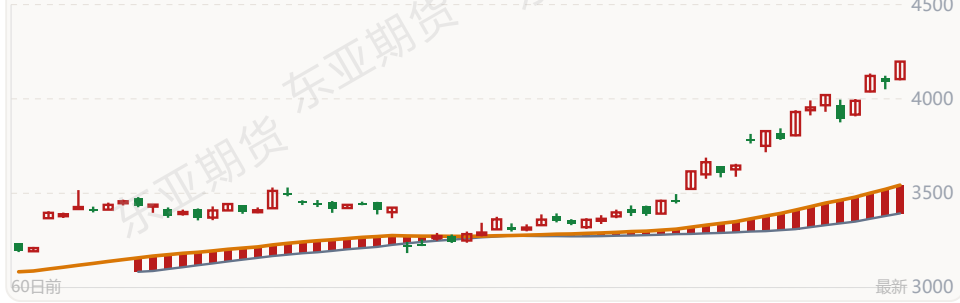
基本面参考:据欧盟委员会，截至5月24日，欧盟2025/26玉米进口量为1632万吨，而去年为1814万吨。豆粕进口量为1629万吨，而去年同期为1748万吨。替代品方面湖北新季小麦陆续上市，国储小麦及稻谷轮出拍卖将持续施压，小麦贸易商腾库数量将继续增加，饲用小麦数量将继续增加也将继续对玉米价格走势形成压力。需求端养殖及饲料生产所消耗玉米数量将继续增长利多支撑在逐步增强，但饲料企业玉米平均库存量依旧偏高新增采购需求力度依旧不足将继续削弱其支撑力度，深加工企业玉米消耗量将逐步减量因生产淡季逐步来临的影响。（信息来源：东亚期货每日商品期市纵览2026年05月28日）

鸡蛋

← 返回检索

农产品板块 · 最新价：4198（日收盘）

近60天主连K线走势（数据来源：同花顺iFinD）



日线 上涨
中周期 震荡(龙轨上方)
小周期 震荡(龙轨上方)
🔥 当日平量
📊 持仓持平

技术面解读: 日线处于偏强区域, 中周期价格在龙轨上方区域震荡整理, 小周期在上轨区域整理。三周期走势节奏契合, 整体结构具有联动性, 短期方向混沌。等待三周期共振走势出现, 格局或从震荡转向偏强。

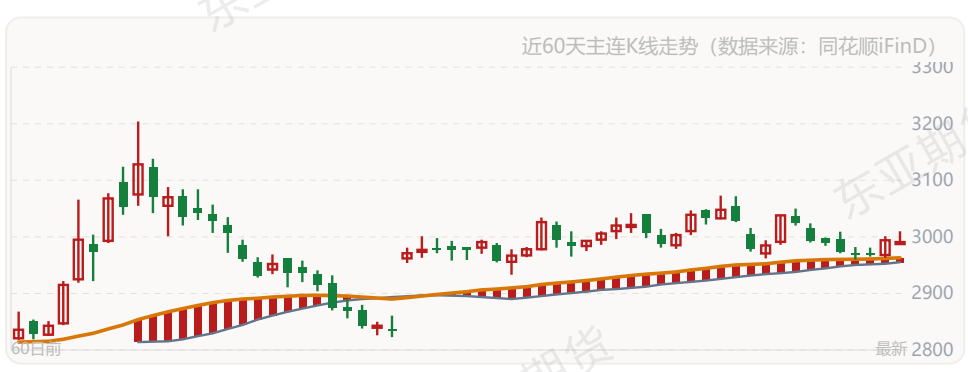
资金情况: 多头19,390手(增2.2%) | 空头18,963手(减8.3%) | 净空扩0.2万 | 多空比1.02

当日成交平稳, 近10日主力总持仓回升至30.2万手附近 (05月27日单日大幅增仓12.7%)。近5日多头持仓明显减仓 (05月20日单日大幅增仓)。近10日净多持仓由0.1万手扩大至0.3万手。近10日多头控场优势有所加强。近10日资金呈现放量增仓迹象。

基本面参考: 当前养殖企业严重惜淘老鸡, 新开产蛋鸡逐渐增多, 5月中下旬鸡蛋产量趋增, 叠加南方梅雨季节临近、空气湿度加大, 不利于鸡蛋储存运输, 蛋价回落趋势难改。不过各环节库存压力不大。近两周, 河南、山东、安徽等多地市场监管部门陆续发布食品安全抽检通告, 涉及多起鸡蛋抽检不合格, 检测出多西环素、氟苯尼考、甲硝唑类等多种兽药残留超标问题。第一届鸡蛋产业大会于5月27日~5月28日山东济南举行 (信息来源: 东亚期货每日商品期货市场纵览2026年05月28日)

豆粕 ← 返回检索

农产品板块 · 最新价: 2991 (日收盘)



日线 上涨
中周期 穿越(跌破)
小周期 接近(龙轨上方)
🔥 当日平量
📊 持仓持平

技术面解读: 综合各周期看, 日线名义偏强, 但中周期价格有效跌破龙轨, 支撑结构有转弱的可能, 小周期价格贴近上轨, 乖离收敛, 盘面进入结构蓄势阶段。日线与分钟节奏一致, 但小时级别仍未同步, 中期节奏或放缓, 各周期走势打架, 无有效方向。方向明朗后结构或重新评估。

资金情况: 多头264,990手(减1.4%) | 空头522,712手(减0.4%) | 净空收0.1万 | 多空比0.51

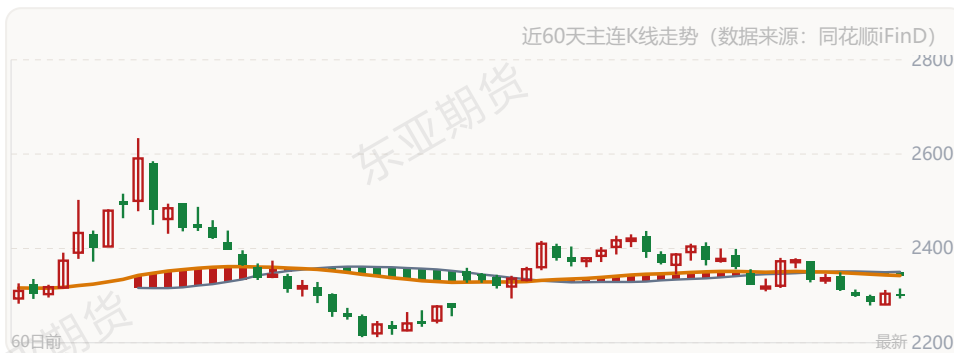
当日成交平稳, 主力总持仓维持在242.9万手附近。近5日多头持仓持续增仓 (05月18日单日大幅增仓)。近10日净空持仓由26.7万手扩大至26.8万手。空头控盘格局稳固。近10日资金呈现缩量减仓迹象。

基本面参考:南美大豆丰产兑现, 巴西5月出口预计1610万吨, 国内5-7月大豆到港月均超千万吨, 油厂开机率升至60%-70%高位, 豆粕库存止降转升进入累库通道。养殖端深度亏损, 饲料企业随用随采, 现货成交清淡, 基差承压走弱。短期受美豆成本支撑, 但中期供应洪峰压制, 震荡偏弱。(信息来源: 东亚期货每日商品期市纵览 2026年05月28日)

菜粕

← 返回检索

农产品板块 · 最新价: 2301 (日收盘)



日线 反弹

中周期 震荡(龙轨下方)

小周期 穿越(站上)

🔥 当日平量 | 📊 仓量持平

技术面解读: 日线反弹, 但中周期价格在龙轨下方区域震荡整理, 小周期上穿龙轨, 短期偏强。日线与小时节奏一致, 但分钟级别出现短线背离走势, 各周期走势打架, 无有效方向。方向明朗后结构或重新评估。

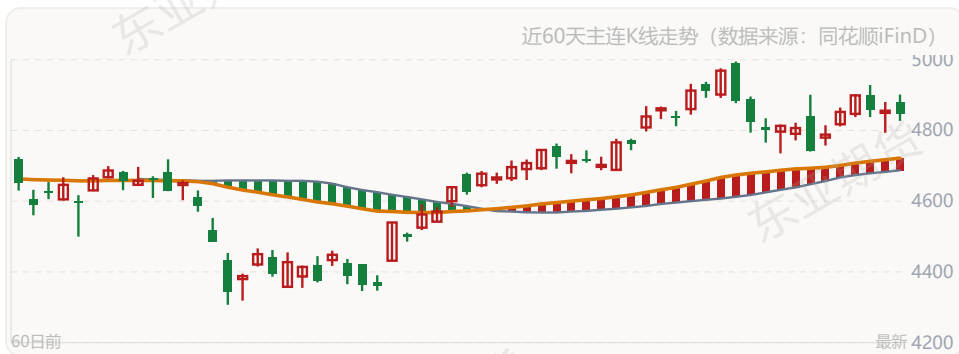
资金情况: 多头75,295手(增1.0%) | 空头118,938手(增12.5%) | 净空收1.3万 | 多空比0.63

当日成交平稳, 近10日主力总持仓回升至100.0万手附近 (05月25日单日大幅增仓6.8%)。近10日多头持仓止跌回升 (05月19日单日大幅增仓)。近10日净空持仓由3.7万手扩大至5.0万手。空头控盘格局稳固。近10日资金呈现放量增仓迹象。

基本面参考:5月加拿大进口菜籽集中到港, 油厂开机率升至32.52%, 压榨量12.2万吨 (周环比+4.8万吨, 同比+87.7%), 港口菜粕库存26.74万吨 (周环比-3.15%, 同比-63.4%)。下游养殖企业前期备货到位, 现货采购回归平淡, 交投冷清, 基差成交少。欧盟及加拿大菜籽种植天气存隐忧, 或限制跌幅, 整体震荡偏弱。(信息来源: 东亚期货每日商品期市纵览2026年05月28日)

本报告仅供参考,不构成投资建议,投资有风险,入市需谨慎。

股指期货板块分析



日线 回调

中周期 接近(龙轨上方)

小周期 接近(龙轨下方)

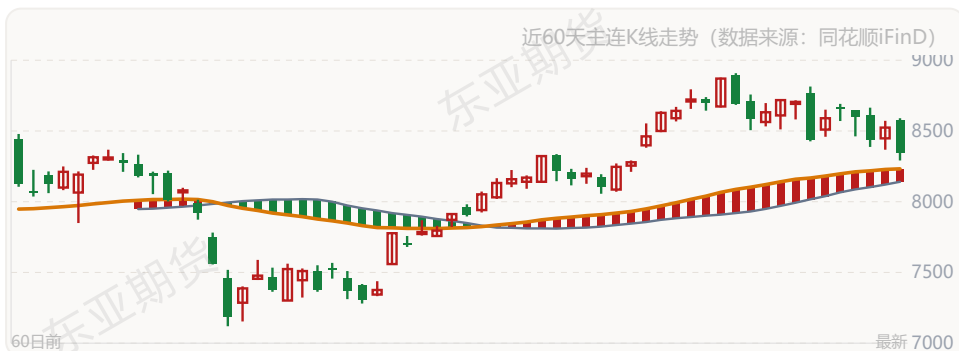
🔥 当日平量 | 📊 量能持平

技术面解读: 日线处于轨上区域，中周期价格依托龙轨上沿运行，乖离幅度收窄，小周期价格贴近下轨，偏离幅度有限，进入蓄势整理状态。日线与小时节奏一致，但分钟级别出现短线背离走势，走强节奏被打断。等待分钟级别修复后，偏强结构或得以巩固。

资金情况: 多头20,157手(减11.0%) | 空头25,591手(减0.8%) | 净空收0.2万 | 多空比0.79

当日成交平稳，近10日主力总持仓回落至13.3万手附近 (05月21日单日大幅增仓8.1%)。近10日多头持仓明显减仓 (05月20日单日大幅减仓)。近10日净空持仓由0.3万手扩大至0.5万手。近10日多空力量维持均衡。近10日资金呈现缩量减仓迹象。

基本面参考: 利多因素: 经济复苏预期支撑: 中国宏观经济政策持续发力, 稳增长措施逐步落地, 市场预期经济将温和回升; 低估值保护: 沪深300指数处于历史估值中低位, 安全边际较高, 具备中长期配置价值; 政策托底明确: 监管层维护市场稳定的政策导向清晰, 为蓝筹权重股提供支撑; 利空因素: 宏观经济增速放缓: 国内外经济复苏力度不及预期, 企业盈利修复节奏偏慢; 海外不确定性增加: 美联储政策路径摇摆及地缘政治风险引发外资波动; 市场情绪波动: 投资者信心修复仍需时间, 增量资金入场意愿谨慎; 总结而言: 沪深300股指期货正处于政策托底与经济现实的双向博弈中, 估值修复空间存在但短期受制于宏观数据验证 (信息来源: 东亚期货每日商品期货市场纵览2026年05月28日)



日线 回调

中周期 震荡(龙轨下方)

小周期 震荡(龙轨下方)

🔥 当日平量 | 📊 量能持平

技术面解读: 日线回调，但中周期价格在龙轨下方区域震荡整理，小周期在下轨区域整理。各周期走势存在结构分歧，行情进入结构酝酿阶段，各周期走势打架，无有效方向。方向明朗后

结构或重新评估。

资金情况: 多头33,550手(减5.8%) | 空头49,087手(减6.1%) | 净空扩0.1万 | 多空比0.68

当日成交平稳, 近10日主力总持仓回落至21.5万手附近 (05月20日单日大幅减仓6.8%)。近3日多头持仓持续增仓 (05月25日单日大幅减仓)。近10日净空持仓由1.8万手收窄至1.6万手。近10日多空力量维持均衡。近10日资金结构调整明显, 多头增仓而空头减仓。

基本面参考:利多因素: 小盘成长空间广阔: 中证1000聚焦专精特新企业, 受益于政策支持及产业升级趋势; 量化策略需求旺盛: 量化中性策略对对冲工具的需求持续, 提供流动性支撑; 估值处于历史低位: 市净率处于过去五年较低分位, 向下风险有限; 利空因素: 波动率显著偏高: 小盘股价格波动剧烈, 风险管理难度大; 流动性约束风险: 相比大盘股, 中证1000流动性相对不足, 极端行情下易出现流动性溢价; 经济放缓影响: 中小民营企业受宏观经济增速放缓影响更为直接; 总而言之: 中证1000股指期货处于高弹性与高风险的平衡中, 机会与风险并存, 适合风险承受能力较强的投资者。(信息来源: 东亚期货每日商品期市纵览2026年05月28日)

本报告仅供参考,不构成投资建议,投资有风险,入市需谨慎。