

商品期货

Commodity Futures

(公开版)

驭龙量化评估报告

基于驭龙指标体系的品种多周期量化评估



技术分析：驭龙指标量化模型生成

交易咨询部：胡俊（执业编号：Z0023785）

【免责声明】 以下报告内容来自交易咨询部胡俊(执业编号Z0023785)，以公开市场信息为主要依据，具有时效性、针对性和局限性，仅供参考或交流，内容不构成对任一方的操作建议，期货市场存在不可预知的潜在变化和风险，若操作则盈亏自负。以下期货行情信息分析观点当日有效，不对该观点进行后续跟踪。具体交易咨询(策略)服务详见APP交易咨询服务社区。

技术指标作为辅助研判工具，有其客观固有缺陷，即概率性、导向性、局限性，不会降低投资市场和操作的固有风险，仅供参考使用。另提示，技术指标上的【箭头或字母】仅为标记作用，请谨慎参考。期货有风险，交易需谨慎！

【驭龙指标说明】 驭龙指标以历史行情数据为基础，通过加权算法构建而成；量化模型依托驭龙指标，结合历史乖离数据进行量化处理，形成客观分析依据。

上海东亚期货有限公司

交易咨询业务：沪证监许可【2012】1515号

交易咨询部：胡俊（执业编号 Z0023785）

审核：唐韵（执业编号 Z0002422）

生成时间：2026年05月27日 15:49(下午版)

本报告仅供参考,不构成投资建议,投资有风险,入市需谨慎。

EAF
东亚期货
East Asia Futures

本报告仅供参考,不构成投资建议,投资有风险,入市需谨慎。

资金流向异动品种速览

筛选标准：沉淀资金5日变化 $\geq \pm 3\%$ 或 持仓量5日变化 $\geq \pm 2\%$ | 沉淀资金 = 持仓量 \times 最新价 \times 合约乘数

品种	沉淀资金(亿)	5日变化	持仓量(万手)	5日变化	资金动向
合成橡胶	13.7亿	↑ 124.5%	6.9万	↑ 143.3%	放量增仓
黄金	704.0亿	↑ 89.9%	18.8万	↑ 90.0%	放量增仓
多晶硅	23.2亿	↑ 89.1%	8.1万	↑ 90.8%	放量增仓
沪锌	33.2亿	↑ 87.9%	11.2万	↑ 88.0%	放量增仓
沪镍	16.9亿	↓ 61.5%	4.2万	↓ 60.9%	缩量减仓
沪锡	15.9亿	↓ 56.4%	1.4万	↓ 56.6%	缩量减仓
沥青	25.4亿	↑ 44.1%	21.8万	↑ 56.8%	放量增仓
短纤	11.2亿	↓ 41.7%	11.3万	↓ 39.0%	缩量减仓
铂	20.9亿	↑ 41.5%	1.2万	↑ 42.6%	放量增仓
沪铅	11.6亿	↑ 38.0%	5.8万	↑ 36.3%	放量增仓
沪铜	227.9亿	↑ 33.9%	18.1万	↑ 32.9%	放量增仓
沪铝	84.4亿	↑ 33.1%	28.7万	↑ 33.0%	放量增仓
锰硅	13.8亿	↓ 28.9%	28.8万	↓ 29.8%	缩量减仓
燃油	32.9亿	↓ 26.3%	19.7万	↓ 18.9%	缩量减仓
欧线	10.1亿	↓ 24.4%	1.5万	↓ 28.5%	缩量减仓

资金动向说明：

放量增仓 = 持仓增加+资金增加 → 多空双方都在入场，市场关注度提升

缩量增仓 = 持仓增加+资金减少 → 可能是空头增仓或价格下行导致沉淀资金缩水

放量减仓 = 持仓减少+资金增加 → 价格上涨但持仓回落，可能是空头回补

缩量减仓 = 持仓减少+资金减少 → 资金离场，市场热度下降

以上数据来源：同花顺iFinD

品种检索

[黑色系板块](#)

[有色金属板块](#)

[贵金属/新能源/欧线板块](#)

[化工板块](#)

[原油产业链板块](#)

[农产品板块](#)

[股指期货板块](#)

[其他板块](#)

本报告仅供参考,不构成投资建议,投资有风险,入市需谨慎。

黑色系板块分析

螺纹钢

[← 返回检索](#)

黑色系板块 · 最新价: 3144 (日收盘)



日线 震荡

中周期 震荡(龙轨下方)

小周期 震荡(龙轨下方)

🔥 当日缩量0.6倍 | 📊 量能持平

技术面解读: 日线维持在震荡区间,中周期价格在龙轨下方区域震荡整理,小周期在下轨区域整理。日线短期方向待观察,小周期出现短线节奏,持续性有待验证,动能不足,趋势难以形成。短期以区间内波动看待,耐心等待共振走势出现。

资金情况: 多头249,449手(减17.2%) | 空头194,063手(减8.7%) | 净空收4.0万 | 多空比1.29

当日缩量, 近10日主力总持仓回落至175.0万手附近。近10日多头持仓明显减仓(05月26日单日大幅减仓)。近10日净多持仓由12.4万手收窄至8.4万手。近10日多头优势有所减弱。近10日资金呈现缩量减仓迹象。

基本面参考:5月26日上海建筑钢材价格下跌40。本期五大材表需环比-3.4%, 产增库降。五大材表需均环比下降。去年同期表需环比-1.01%。本期数据更多仍然是季节性的变化。周一公布的4月宏观数据, 房地产单月新开工面积创了近2005年来的新低; 基建投资环比下降; 汽车用钢保持同比高位。与用钢相关的数据虽然有季节性调整因素在, 但仍然与4月PMI等数据有所分化。因此螺纹热卷高估值承压。但可以看到总用钢量同比去年增加, 这主要是当前房地产用钢绝对值处在低位, 制造业用钢的增量更大导致的。5、6月用钢量预计环比回升。另外关注美债收益率创新高, 这主要与当前美国高通胀及其预期, 和新任美联储主席政策指引真空有关。对市场的负面影响也值得关注。所以可以看到影响钢材价格的主要驱动有1、自身估值过高的调整; 2、海外市场可能的风险; 3、季节性的改善。(信息来源: 东亚期货每日商品期市纵览2026年05月26日)

铁矿石

返回检索

黑色系板块 · 最新价: 781.5 (日收盘)



日线 下跌

中周期 震荡(龙轨下方)

小周期 震荡(龙轨下方)

当日平量 | 量能持平

技术面解读: 日线偏弱但动能一般, 中周期价格在龙轨下方区域震荡整理, 小周期在下轨区域整理。三周期走势节奏契合, 整体结构具有联动性, 处于强弱拉锯阶段。若小时级别同步走弱, 偏弱格局或得以确认。

资金情况: 多头49,189手(减13.8%) | 空头54,813手(减8.7%) | 净空收0.4万 | 多空比0.90

当日成交平稳, 近10日主力总持仓回落至59.5万手附近(05月26日单日大幅减仓5.6%)。近10日多头持仓明显减仓(05月26日单日大幅减仓)。近10日净空持仓由0.4万手收窄至0.1万手。近10日多空力量维持均衡。近10日资金呈现缩量减仓迹象。

基本面参考:5月26日山东港口进口铁矿价格较上一工作日弱势下行, 累计下跌5-10。区域内贸易商报价积极性一般, 截至目前成交较少; 山东现货市场60.8%PB粉主力合约基差在i09-28附近; 买盘方面, 区域内钢厂按需补库, 询盘较少。本期全球发运量环比+18.62%; 澳洲发运环比+18.34%; 巴西发运环比+30.7%; 力拓、BHP、VALE发运增加; FMG发运减少。澳巴外非主流矿发运环比+5.9%。47港到港量环比-7.96%。(信息来源: 东亚期货每日商品期市纵览2026年05月26日)

焦炭

返回检索

黑色系板块 · 最新价: 1877.5 (日收盘)

近60天主连K线走势 (数据来源: 同花顺iFinD)



日线 上涨

中周期 震荡(龙轨上方)

小周期 接近(龙轨上方)

🔥 当日平量 📉 减仓2.3%

技术面解读: 日线处于偏强区域，中周期价格在龙轨上方区域震荡整理，小周期价格贴近上轨，乖离收敛，盘面进入结构蓄势阶段。三周期走势节奏契合，整体结构具有联动性，短期方向混沌。等待三周期共振走势出现，格局或从震荡转向偏强。

资金情况: 多头3,476手(增4.8%) | 空头3,767手(减0.4%) | 净空扩0.0万 | 多空比0.92

当日成交平稳，近10日主力总持仓回落至2.8万手附近（05月26日单日大幅减仓7.9%）。近5日多头持仓明显减仓（05月26日单日大幅减仓）。近10日多空力量维持均衡。近10日资金呈现缩量减仓迹象。

基本面参考: 第四轮提涨全面落地。供应端，受山西煤矿安监升级影响，炼焦煤供应收紧、价格快速抬升，焦化厂原料成本压力陡增，叠加当前焦化开工稳定、厂内库存整体偏低，焦企普遍捂货惜售。需求端，钢厂高炉开工维持高位，铁水产量保持稳定，刚需采购仍在持续，但成材端需求偏弱、钢厂利润持续压缩，面对焦炭涨价抵触情绪明显，多以按需补库为主，大规模囤货意愿不足，高价下采购力度有限。综合来看，短期冶金焦受原料紧缺以及情绪催化支撑，但下游需求偏弱形成明显约束，随着成本情绪逐步兑现，上涨动能或将放缓，后期需重点关注钢厂接受度及山西安监政策持续时长。（信息来源：东亚期货每日商品期市纵览2026年05月26日）

焦煤

← 返回检索

黑色系板块 · 最新价：1273.0 (日收盘)



日线 上涨

中周期 震荡(龙轨上方)

小周期 接近(龙轨上方)

🔥 当日平量 📈 增仓+3.5%

技术面解读: 日线处于偏强区域，中周期价格在龙轨上方区域震荡整理，小周期价格贴近上轨，乖离收敛，盘面进入结构蓄势阶段。三周期走势节奏契合，整体结构具有联动性，短期方向混沌。等待三周期共振走势出现，格局或从震荡转向偏强。

资金情况: 多头29,345手(增7.3%) | 空头37,380手(减13.4%) | 净空扩1.0万 | 多空比0.79

当日成交平稳，近5日主力总持仓回落至46.0万手附近（05月26日单日大幅减仓10.5%）。近10日多头持仓持续增仓（05月22日单日大幅增仓）。近10日净空持仓由3.6万手收窄至2.6万手。近10日空头优势明显减弱。近10日资金结构调整明显，多头增仓而空头减仓。

基本面参考:供应方面,部分煤矿开启停产自查,其余煤矿严控产能,在持续强化的安检下,短期内供应难以恢复至正常水平。整体供应维持偏紧格局,产地煤矿及洗煤厂库存处于低位,贸易商可流通资源有限。需求方面,当前焦企生产积极性较高,开工保持稳定,厂内库存整体偏低,出货顺畅。铁水持续高位运行为原料端提供了坚实的刚性需求基础。在铁水产量持续高位运行的背景下,钢厂对焦炭的刚性需求支撑依然较强。随着钢材去库速度收窄以及终端需求逐步进入淡季,钢厂利润承压。(信息来源:东亚期货每日商品期市纵览2026年05月26日)

硅铁

← 返回检索

黑色系板块 · 最新价: 5922 (日收盘)



日线 上涨

中周期 震荡(龙轨上方)

小周期 震荡(龙轨上方)

🔥 当日缩量0.7倍 | 📉 减仓12.3%

技术面解读: 日线偏强但动能一般,中周期价格在龙轨上方区域震荡整理,小周期在上轨区域整理。三周期走势节奏契合,整体结构具有联动性,处于强弱拉锯阶段。若小时级别同步走强,偏强格局或得以确认。

资金情况: 多头23,859手(减8.7%) | 空头28,992手(减1.9%) | 净空收0.2万 | 多空比0.82

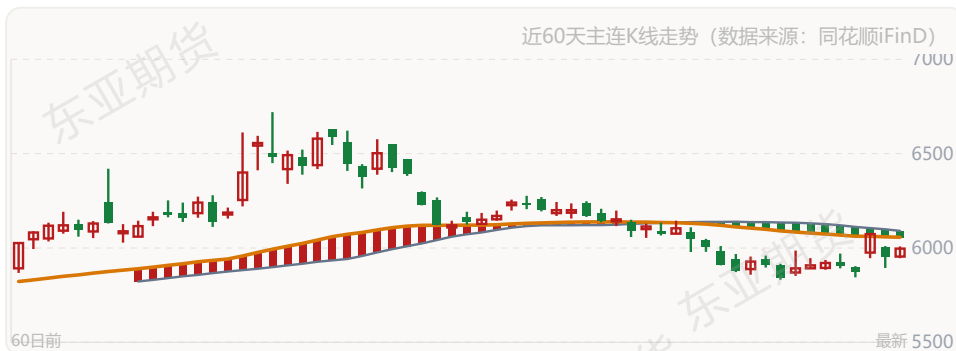
当日缩量,近10日主力总持仓回落至21.4万手附近(05月25日单日大幅增仓17.8%)。近10日多头持仓明显减仓(05月15日单日大幅增仓)。近10日净空持仓由0.4万手扩大至0.5万手。近10日多空力量维持均衡。近10日资金呈现缩量减仓迹象。

基本面参考:硅铁市场情绪消退,市场成交转弱,主产区72硅铁自然块现金含税出厂5450-5550元/吨,75硅铁价格报5900-6000元/吨。下游终端需求高度有限,高价资源成交表现不好,硅铁库存整体压力不大,整体对后市看法谨慎乐观,目前保持相对低库存运行,下游偶尔进行适当补库,硅铁价格有望持稳。(信息来源:东亚期货每日商品期市纵览2026年05月26日)

锰硅

← 返回检索

黑色系板块 · 最新价: 5996 (日收盘)



日线 反弹

中周期 接近(龙轨上方)

小周期 震荡(龙轨上方)

🔥 当日平量 | 📉 减仓10.4%

技术面解读：日线反弹格局承压，中周期价格依托龙轨上沿运行，乖离幅度收窄，小周期在上轨区域整理。各周期走势存在结构分歧，行情进入结构酝酿阶段，小周期与日线不同步。等待三周期重新同步后格局或更为清晰。

资金情况：多头37,853手(减9.6%) | 空头45,179手(增3.6%) | 净空收0.6万 | 多空比0.84

当日成交平稳，近10日主力总持仓回落至28.8万手附近（05月25日单日大幅减仓11.2%）。近10日多头持仓明显减仓（05月25日单日大幅减仓）。近10日净空持仓由0.2万手扩大至0.8万手。近10日空头控场优势进一步加强。近10日资金呈现缩量减仓迹象。

基本面参考：5月26日硅锰市场震荡运行，下游钢厂采购情绪谨慎。江苏现金含税出厂6050，天津现金含税出厂5950。。广西地区开工再次走低，5月份现货电费价格继续上涨，目前政府无任何优惠，工厂难以生产，桂林地区仅剩一家工厂保持正常生产状态，云南地区今年因工厂跟售电公司签约电费价格的不同，电费有所差别，目前开工率同比处于较低位置，观望6月份平水期降电费后工厂复产情况。内蒙古节后个别新增产能继续释放，但部分厂家计划检修及变电站检修，本周产量存在减少空间，目前工厂以交付订单为主，报价情况较少。（信息来源：东亚期货每日商品期市纵览2026年05月26日）

热卷

← 返回检索

黑色系板块 · 最新价：3363（日收盘）



日线 回调

中周期 震荡(龙轨下方)

小周期 震荡(龙轨下方)

🔥 当日缩量0.6倍 📉 减仓2.4%

技术面解读：驭龙指标系统显示，日线回调，但中周期价格在龙轨下方区域震荡整理，小周期在下轨区域整理。各周期走势存在结构分歧，行情进入结构酝酿阶段，各周期走势打架，无有效方向。方向明朗后结构或重新评估。

资金情况：多头228,675手(增1.3%) | 空头283,507手(减12.4%) | 净空扩4.6万 | 多空比0.81

当日缩量，近10日主力总持仓回落至160.0万手附近（05月26日单日大幅减仓6.7%）。近10日多头持仓止跌回升。近10日净空持仓由12.5万手收窄至7.9万手。近10日多空力量维持均衡。近10日资金呈现缩量减仓迹象。

基本面参考：5月26日唐山迁安松汀钢铁普方坯资源下调60，执行3020含税出厂。本期五大材表需环比-3.4%，产增库降。五大材表需均环比下降。去年同期表需环比-1.01%。本期数据更多仍然是季节性的变化。周一公布的4月宏观数据，房地产单月新开工面积创了自2005年来的新低；基建投资环比下降；汽车用钢保持同比高位。与用钢相关的数据虽然有季节性调整因素在，但仍然与4月PMI等数据有所分化。因此螺纹热卷高估值承压。但可以看到总用钢量同比去年增加，这主要是当前房地产用钢绝对值处在低位，制造业用钢的增量更大导致的。5、6月用钢量预计环比回升。另外关注美债收益率创新高，这主要与当前美国高通胀及其预期，和新任美联储主席政策指引真空有关。对市场的负面影响也值得关注。所以可以看到影响钢材价格的主要驱动有1、自身估值过高的调整；2、海外市场可能的风险；3、季节性的改善。（信息来源：东亚期货每日商品期市纵览2026年05月26日）

有色金属板块分析

氧化铝

← 返回检索

有色金属板块 · 最新价：2854（日收盘）



日线 震荡

中周期 震荡(龙轨上方)

小周期 震荡(龙轨上方)

🔥 当日放量1.3倍 📉 减仓4.2%

技术面解读：目前处于方向选择期，日线震荡，中周期价格在龙轨上方区域震荡整理，小周期在上轨区域整理。日线短期方向待观察，小周期出现短线节奏，持续性有待验证，没有明显的趋势性。龙轨附近的突破或跌破，将是局势转换的关键考量因素。

资金情况：多头24,435手(增11.4%) | 空头44,200手(减0.5%) | 净空扩0.3万 | 多空比0.55

当日放量，近5日主力总持仓回落至34.2万手附近（05月26日单日大幅减仓12.3%）。近5日多头持仓明显减仓（05月26日单日大幅减仓）。近10日净空持仓由2.3万手收窄至2.0万手。空头控盘格局稳固。近5日资金呈现减仓但沉淀资金回升迹象。

基本面参考：国内产能高位，新增投产持续，社会库存累增；几内亚铝土矿发运受雨季及政策扰动，成本支撑增强。需求端电解铝刚需平稳，云南限产影响下游采购节奏，短期或偏强震荡运行。（信息来源：东亚期货每日商品期货市场纵览2026年05月26日）

沪铅

← 返回检索

有色金属板块 · 最新价：16730（日收盘）



日线 震荡

中周期 震荡(龙轨上方)

小周期 接近(龙轨上方)

🔥 当日平量 📉 减仓7.7%

技术面解读：各周期方向不一致，日线震荡，中周期价格在龙轨上方区域震荡整理，小周期价格贴近上轨，乖离收敛，盘面进入结构蓄势阶段。日线短期方向待观察，小周期出现短线节

奏，持续性有待验证，强弱力量暂时均衡。龙轨的突破形态，可作为盘面结构研判的参考依据。

资金情况：多头10,729手(增35.5%) | 空头7,134手(增23.9%) | 净空扩0.1万 | 多空比1.50

当日成交平稳，近5日主力总持仓回落至5.8万手附近（05月21日单日大幅增仓67.6%）。近10日多头持仓持续增仓（05月21日单日大幅增仓）。近10日净多持仓由0.2万手扩大至0.3万手。近10日多头控场优势有所加强。近5日资金呈现减仓但沉淀资金回升迹象。

基本面参考：供给端，原生再生开工率双双回暖。需求端，步入淡季，下游表现一般，库存累库。LME库存目前水位较高，且上周意外累库2万吨。沪铅上方空间较为有限。（信息来源：东亚期货每日商品期货市场纵览2026年05月26日）

沪铜

← 返回检索

有色金属板块 · 最新价：104680（日收盘）



日线 回调

中周期 接近(龙轨上方)

小周期 震荡(龙轨下方)

🔥 当日平量 | 📊 量能持平

技术面解读：日线回调，中周期价格依托龙轨上沿运行，乖离幅度收窄，小周期在下轨区域整理。日线与小时节奏一致，但分钟级别出现短线背离走势，小周期走弱拖累日线回调格局。若分钟级别持续走弱，结构或转向整理。

资金情况：多头22,101手(减14.5%) | 空头20,424手(增19.9%) | 净空收0.7万 | 多空比1.08

当日成交平稳，近10日主力总持仓回升至18.1万手附近（05月22日单日大幅增仓35.7%）。近10日多头持仓明显减仓（05月18日单日大幅减仓）。近10日净多持仓由1.1万手收窄至0.4万手。近10日多头优势有所减弱。近10日资金结构调整明显，多头减仓而空头增仓。

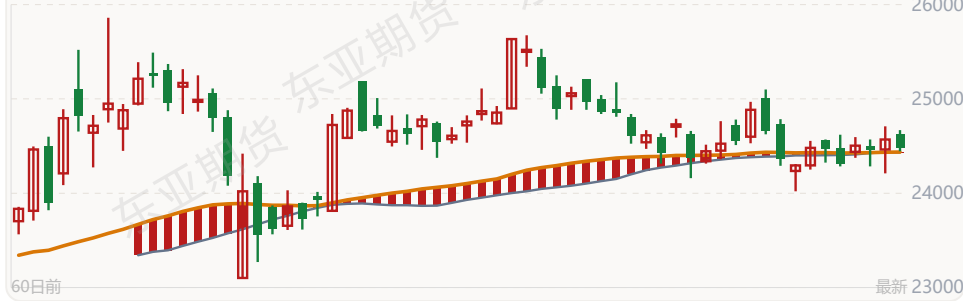
基本面参考：铜精矿TC低位，冶炼厂检修减产，现货供给偏紧；上期所库存微增、LME 库存趋稳。需求端传统淡季，高价抑制下游开工，仅新能源刚需支撑，现货交投偏弱，盘面维持高位区间震荡。（信息来源：东亚期货每日商品期货市场纵览2026年05月26日）

沪铝

← 返回检索

有色金属板块 · 最新价：24485（日收盘）

近60天主连K线走势（数据来源：同花顺iFinD）



日线 上涨

中周期 穿越(跌破)

小周期 接近(龙轨下方)

🔥 当日平量 | 📊 量能持平

技术面解读: 日线偏强格局承压，中周期价格有效跌破龙轨，支撑结构有转弱的可能，小周期价格贴近下轨，偏离幅度有限，进入蓄势整理状态。各周期走势存在结构分歧，行情进入结构酝酿阶段，小周期与日线不同步。等待三周期重新同步后，格局或更为清晰。

资金情况: 多头28,953手(减4.9%) | 空头30,668手(增15.1%) | 净空收0.6万 | 多空比0.94

当日成交平稳，近10日主力总持仓回升至28.7万手附近（05月22日单日大幅增仓39.5%）。近5日多头持仓持续增仓（05月22日单日大幅增仓）。近10日净空持仓由0.1万手扩大至0.5万手。近10日空头控场优势进一步加强。近10日资金呈现放量增仓迹象。

基本面参考:国内电解铝产能高位，氧化铝过剩压力持续；海外供给偏紧，LME 库存低位。需求端传统淡季，新能源与出口需求支撑，国内社库持续去化，盘面维持高位区间震荡。（信息来源：东亚期货每日商品期市纵览2026年05月26日）

沪锌

← 返回检索

有色金属板块 · 最新价：24710（日收盘）



日线 回调

中周期 接近(龙轨上方)

小周期 震荡(龙轨下方)

🔥 当日平量 | 📊 量能持平

技术面解读: 日线虽在上方，但中周期价格依托龙轨上沿运行，乖离幅度收窄，小周期在下轨区域整理。日线与小时节奏一致，但分钟级别出现短线背离走势，偏强走势被小周期干扰。共振修复后，趋势性或重新评估。

资金情况: 多头15,732手(增22.3%) | 空头7,040手(减6.3%) | 净空扩0.3万 | 多空比2.23

当日成交平稳，近10日主力总持仓回升至11.2万手附近（05月25日单日大幅增仓115.7%）。近10日多头持仓持续增仓（05月25日单日大幅增仓）。近10日净多持仓由0.4万手扩大至0.6万手。近10日多头控场优势有所加强。近10日资金呈现放量增仓迹象。

基本面参考:短期国内供给仍处宽松，库存上依旧维持较高水位，且国内锌锭隐性库存预计仍较多。短期跟随宏观与资金指引，自身基本面故事放大弹性，震荡为主。（信息来源：东亚期货每日商品期市纵览2026年05月26日）

沪镍

← 返回检索

有色金属板块 · 最新价：143130 (日收盘)



日线 上涨

中周期 穿越(跌破)

小周期 接近(龙轨下方)

🔥 当日平量 | 📉 减仓29.5%

技术面解读: 驭龙指标系统显示，日线偏强格局承压，中周期价格有效跌破龙轨，支撑结构有转弱的可能，小周期价格贴近下轨，偏离幅度有限，进入蓄势整理状态。各周期走势存在结构分歧，行情进入结构酝酿阶段，小周期与日线不同步。等待三周期重新同步后，格局或更为清晰。

资金情况: 多头4,800手(减38.8%) | 空头5,999手(减33.7%) | 净空扩0.1万 | 多空比0.80

当日成交平稳，近10日主力总持仓回落至4.2万手附近 (05月27日单日大幅减仓29.5%)。近10日多头持仓明显减仓 (05月26日单日大幅减仓)。近10日净空持仓由0.6万手收窄至0.5万手。近10日多空力量维持均衡，近10日资金呈现缩量减仓迹象。

基本面参考: 印尼镍矿配额收紧、镍铁减产，硫磺紧张推升成本；国内精炼镍库存持续累库。需求端不锈钢淡季采购谨慎，新能源三元需求回暖但以刚需为主，盘面维持区间震荡。(信息来源: 东亚期货每日商品期市纵览2026年05月26日)

沪锡

← 返回检索

有色金属板块 · 最新价：420000 (日收盘)



日线 震荡

中周期 接近(龙轨上方)

小周期 接近(龙轨下方)

🔥 当日缩量0.6倍 | 📉 减仓28.0%

技术面解读: 从技术面观察，日线方向不明，中周期价格依托龙轨上沿运行，乖离幅度收窄，小周期价格贴近下轨，偏离幅度有限，进入蓄势整理状态。日线短期方向待观察，小周期出现短线节奏，持续性有待验证，格局混沌。这种情况下，价格以区间内无序波动为主，等待龙轨突破走势出现。

资金情况: 多头1,225手(减43.8%) | 空头1,552手(减43.6%) | 净空扩0.0万 | 多空比0.79

当日缩量, 近10日主力总持仓回落至1.4万手附近 (05月27日单日大幅减仓28.0%)。近10日多头持仓明显减仓 (05月27日单日大幅减仓)。近10日多空力量维持均衡。近10日资金呈现缩量减仓迹象。

基本面参考:整体依旧处于强预期弱现实, 供给端扰动依旧存在, 三大主要供给地整体不确定性较强。需求端, 下游整体以支撑为主, 整体依旧处于预期叙事, 同时现货成交受价格影响整体疲软, 因此上行空间取决于下游负反馈。短期或保持高位震荡, 警惕随机事件发生。(信息来源: 东亚期货每日商品期市纵览2026年05月26日)

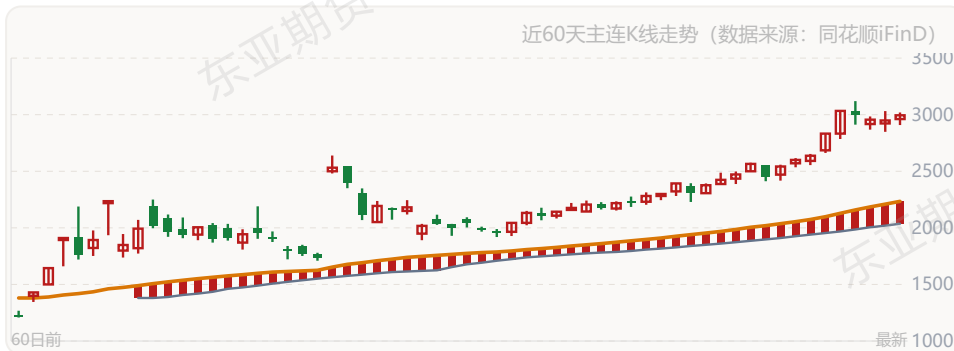
本报告仅供参考,不构成投资建议,投资有风险,入市需谨慎。

贵金属/新能源/欧线板块分析

欧线

← 返回检索

贵金属/新能源/欧线板块 · 最新价: 2994.0 (日收盘)



日线 上涨

中周期 震荡(龙轨上方)

小周期 震荡(龙轨上方)

🔥 当日缩量0.5倍 📉 减仓7.7%

技术面解读:从技术面观察, 日线偏强但动能一般, 中周期价格在龙轨上方区域震荡整理, 小周期在上轨区域整理。三周期走势节奏契合, 整体结构具有联动性, 处于强弱拉锯阶段。若小时级别同步走强, 偏强格局或得以确认。

资金情况: 多头1,491手(平0.0%) | 空头1,008手(平0.0%) | 净空平0.0万 | 多空比1.48

当日缩量, 近10日主力总持仓回落至1.5万手附近 (05月26日单日大幅减仓11.1%)。近3日多头持仓维持稳定。近10日多空力量维持均衡。近10日资金呈现减仓但沉淀资金回升迹象。

基本面参考:船公司陆续报出6月上半月运价, 大柜报价继续上行来到4500-5000美元。当前5月下半月出货量较好, 支撑了当前3000美元以上的落地。马士基本周开出24周大柜报价3900美元, 挺价落地预期加大。整体来说, 短

期运价上行的基本面扎实，但是也要关注日内地缘形势变化对盘面带来的影响。（信息来源：东亚期货每日商品期市纵览2026年05月26日）

多晶硅

← 返回检索

贵金属/新能源/欧线板块 · 最新价：36730（日收盘）



日线 下跌

中周期 震荡(龙轨下方)

小周期 震荡(龙轨下方)

🔥 当日平量 | 📈 增仓+9.1%

技术面解读：当前结构下，日线偏弱但动能一般，中周期价格在龙轨下方区域震荡整理，小周期在下轨区域整理。三周期走势节奏契合，整体结构具有联动性，处于强弱拉锯阶段。若小时级别同步走弱，偏弱格局或得以确认。

资金情况：多头5,261手(增6.4%) | 空头9,816手(减1.3%) | 净空扩0.0万 | 多空比0.54

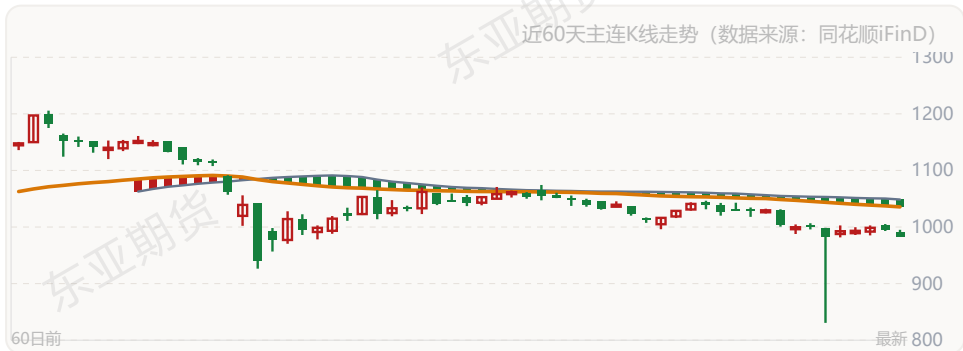
当日成交平稳，近10日主力总持仓回升至8.1万手附近（05月26日单日大幅增仓143.9%）。近10日多头持仓持续增仓（05月26日单日大幅增仓）。空头控盘格局稳固。近10日资金呈现放量增仓迹象。

基本面参考：供应端产能过剩，行业库存处历史高位，西南丰水期复产预期施压，现货价格僵持。需求端光伏装机淡季，硅片企业刚需采购、随用随买，新单成交有限，短期或震荡运行。（信息来源：东亚期货每日商品期市纵览2026年05月26日）

黄金

← 返回检索

贵金属/新能源/欧线板块 · 最新价：983.56（日收盘）



日线 下跌

中周期 震荡(龙轨下方)

小周期 远离(龙轨下方)

🔥 当日平量 | 📈 增仓+6.6%

技术面解读：日线名义偏弱，中周期价格在龙轨下方区域震荡整理，小周期乖离扩张，偏离下轨。三周期走势节奏契合，整体结构具有联动性，小周期走强拖累日线偏弱格局。若分钟级别

持续走强，结构或转向整理。

资金情况：多头30,051手(增25.6%) | 空头5,670手(减26.5%) | 净空扩0.6万 | 多空比5.30

当日成交平稳，近10日主力总持仓回升至18.8万手附近（05月26日单日大幅增仓133.7%）。近10日多头持仓持续增仓（05月26日单日大幅增仓）。近10日净多持仓由0.5万手扩大至1.1万手。近10日多头控场优势有所加强。近10日资金结构调整明显，多头增仓而空头减仓。

基本面参考:利多因素：地缘政治风险持续升级，全球避险情绪推升配置需求；全球央行持续增持黄金储备，官方机构购金提供底部支撑；美联储降息预期反复博弈，降息周期重启预期支撑金价； 利空因素：美元阶段性走强压制贵金属定价，实际利率维持高位增加持有成本；国际金价短期暴跌后技术面承压，投资者恐慌性抛售加剧短期调整； 总结而言，黄金期货处于避险需求与货币政策的动态平衡中，长期配置价值稳固但短期受外部宏观因素扰动波动加剧。（信息来源：东亚期货每日商品期市纵览2026年05月26日）

白银

← 返回检索

贵金属/新能源/欧线板块 · 最新价：18251（日收盘）



日线 下跌

中周期 震荡(龙轨下方)

小周期 远离(龙轨下方)

🔥 当日平量 📈 增仓+3.5%

技术面解读: 日线名义偏弱，中周期价格在龙轨下方区域震荡整理，小周期乖离扩张，偏离下轨。三周期走势节奏契合，整体结构具有联动性，小周期走强拖累日线偏弱格局。若分钟级别持续走强，结构或转向整理。

资金情况：多头22,100手(增48.1%) | 空头21,261手(增15.7%) | 净空扩0.4万 | 多空比1.04

当日成交平稳，近10日主力总持仓回升至26.4万手附近（05月19日单日大幅增仓63.2%）。近10日多头持仓持续增仓（05月19日单日大幅增仓）。近10日净多持仓由0.3万手收窄至0.1万手。近10日多头控场优势有所加强。近10日资金呈现放量增仓迹象。

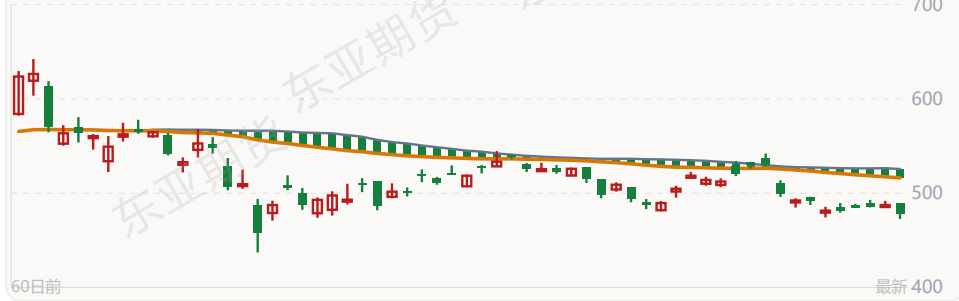
基本面参考:利多因素：AI基建需求支撑，人工智能基础设施建设持续需要白银作为关键工业金属，中期需求保持强劲；库存持续收紧，全球交易所白银库存枯竭，空头机构囤积行为加剧供需紧张；价格相对低估，白银价格尚未完全回归历史高点，具备估值修复空间； 利空因素：高利率压制，主要央行维持高利率环境时间长于预期，提高持有白银的机会成本；美元强势，美元保持相对强势，对以美元计价的贵金属价格形成压制；经济放缓担忧，全球经济增速放缓可能抑制工业金属的广泛需求； 总结而言，白银期货正处于工业属性与金融属性的多空博弈中，供需面偏紧但宏观流动性因素存在下行压力。（信息来源：东亚期货每日商品期市纵览2026年05月26日）

铂

← 返回检索

贵金属/新能源/欧线板块 · 最新价：477.65（日收盘）

近60天主连K线走势（数据来源：同花顺FinD）



日线 下跌

中周期 震荡(龙轨下方)

小周期 远离(龙轨下方)

🔥 当日放量1.6倍 | 📈 增仓+8.8%

技术面解读: 日线名义偏弱, 中周期价格在龙轨下方区域震荡整理, 小周期乖离扩张, 偏离下轨。三周期走势节奏契合, 整体结构具有联动性, 小周期走强拖累日线偏弱格局。若分钟级别持续走强, 结构或转向整理。

资金情况: 多头2,100手(平0.0%) | 空头3,042手(平0.0%) | 净空平0.0万 | 多空比0.69

当日放量, 近5日主力总持仓回升至1.2万手附近 (05月26日单日大幅增仓61.8%)。近3日多头持仓维持稳定。近10日多空力量维持均衡。近5日资金呈现缩量增仓迹象。

基本面参考: 南非电力短缺制约产能, 全年预计续现短缺, 地上库存偏低支撑价格。需求端工业需求向好, 玻璃、电子领域增长显著, 汽车与珠宝需求偏弱, 短期或维持区间震荡。(信息来源: 东亚期货每日商品期市纵览2026年05月26日)

工业硅

← 返回检索

贵金属/新能源/欧线板块 · 最新价: 8555 (日收盘)



日线 反弹

中周期 接近(龙轨下方)

小周期 穿越(站上)

🔥 当日缩量 | 📉 减仓4.7%

技术面解读: 日线反弹但动能衰减, 中周期价格贴近龙轨下方运行, 偏离程度相对有限, 小周期上穿龙轨, 短期偏强。日线与小时节奏一致, 但分钟级别出现短线背离走势, 小时和分钟同步走强后, 偏弱格局或面临调整。

资金情况: 多头26,352手(减2.8%) | 空头45,879手(减10.8%) | 净空扩0.5万 | 多空比0.57

当日成交平稳, 近10日主力总持仓回落至26.9万手附近 (05月25日单日大幅减仓5.7%)。近10日多头持仓小幅回落 (05月18日单日大幅增仓)。近10日净空持仓由2.6万手收窄至2.1万手。空头控盘格局稳固。近10日资金呈现缩量减仓迹象。

基本面参考: 西南丰水期复产推进, 北方检修产能恢复, 社会与仓单库存高企。需求端多晶硅、有机硅刚需采购, 铝合金订单疲软, 现货交投清淡, 短期或维持震荡运行。(信息来源: 东亚期货每日商品期市纵览2026年05月26日)

碳酸锂

← 返回检索

贵金属/新能源/欧线板块 · 最新价: 173000 (日收盘)



日线 回调

中周期 震荡(龙轨下方)

小周期 震荡(龙轨下方)

🔥 当日平量

📉 减仓3.0%

技术面解读: 日线回调, 但中周期价格在龙轨下方区域震荡整理, 小周期在下轨区域整理。各周期走势存在结构分歧, 行情进入结构酝酿阶段, 各周期走势打架, 无有效方向。方向明朗后结构或重新评估。

资金情况: 多头38,446手(减11.0%) | 空头60,764手(减5.2%) | 净空收0.1万 | 多空比0.63

当日成交平稳, 近10日主力总持仓回落至42.9万手附近 (05月14日单日大幅减仓7.9%)。近10日多头持仓明显减仓 (05月19日单日大幅减仓)。近10日净空持仓由2.2万手扩大至2.3万手。空头控盘格局稳固。近10日资金呈现缩量减仓迹象。

基本面参考: 前期供应矛盾已逐步缓和, 锂价下跌后, 材料厂采买显著增加, 给予锂价一定支撑。短期矿端结构性紧缺矛盾仍存, 但盘面对供应扰动消息较为敏感, 今日JXW复产消息引发盘面剧烈波动, 后续需关注供应端实际的复产速度以及下游备货情况。(信息来源: 东亚期货每日商品期市纵览2026年05月26日)

化工板块分析

苯乙烯

← 返回检索

化工板块板块 · 最新价: 8730 (日收盘)



日线 下跌

中周期 震荡(龙轨下方)

小周期 震荡(龙轨下方)

🔥 当日平量

📊 持仓持平

技术面解读: 驳龙指标系统显示, 日线处于偏弱区域, 中周期价格在龙轨下方区域震荡整理, 小周期在下轨区域整理。三周期走势节奏契合, 整体结构具有联动性, 短期方向混沌。等待三

周期共振走势出现，格局或从震荡转向偏弱。

资金情况：多头46,636手(增2.6%) | 空头48,736手(增11.7%) | 净空收0.5万 | 多空比0.96

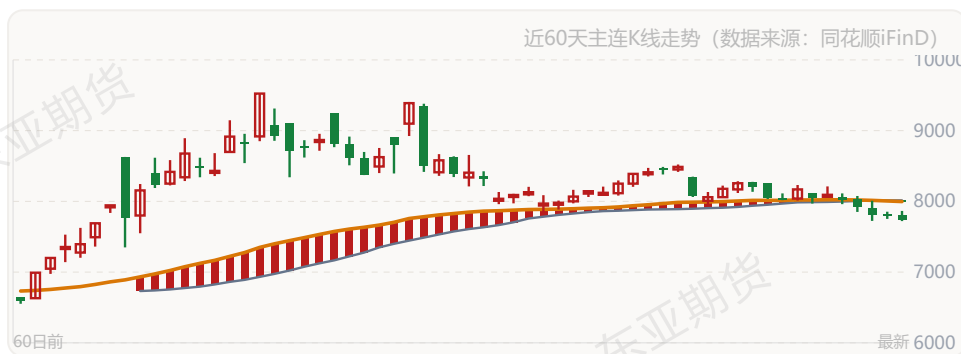
当日成交平稳，近10日主力总持仓回升至36.2万手附近（05月14日单日大幅增仓10.6%）。近10日多头持仓有所回升（05月19日单日大幅增仓）。近10日净空持仓由0.9万手扩大至1.5万手。近10日多空力量维持均衡。近10日资金结构调整明显，多头增仓而空头减仓。

基本面参考:短期内，芳烃产业链将维持“上有顶、下有底”的中性盘整格局。纯苯受制于下游利润承压而面临估值向上扩张的瓶颈；苯乙烯则在独立装置主动限产与内需政策发力的双重护航下，下行空间被极大封杀。整体市场将围绕绝对成本支撑与终端采购接受度展开拉锯。（信息来源：东亚期货每日商品期市纵览2026年05月26日）

塑料

← 返回检索

化工板块板块 · 最新价：7738（日收盘）



日线 下跌

中周期 震荡(龙轨下方)

小周期 震荡(龙轨下方)

🔥 当日平量 | 📊 持仓持平

技术面解读: 日线处于偏弱区域，中周期价格在龙轨下方区域震荡整理，小周期在下轨区域整理。三周期走势节奏契合，整体结构具有联动性，短期方向混沌。等待三周期共振走势出现，格局或从震荡转向偏弱。

资金情况：多头34,279手(减9.7%) | 空头60,298手(减3.8%) | 净空收0.2万 | 多空比0.57

当日成交平稳，近10日主力总持仓回落至36.9万手附近。近10日多头持仓明显减仓（05月18日单日大幅增仓）。近10日净空持仓由2.4万手扩大至2.6万手。空头控盘格局稳固。近10日资金呈现缩量减仓迹象。

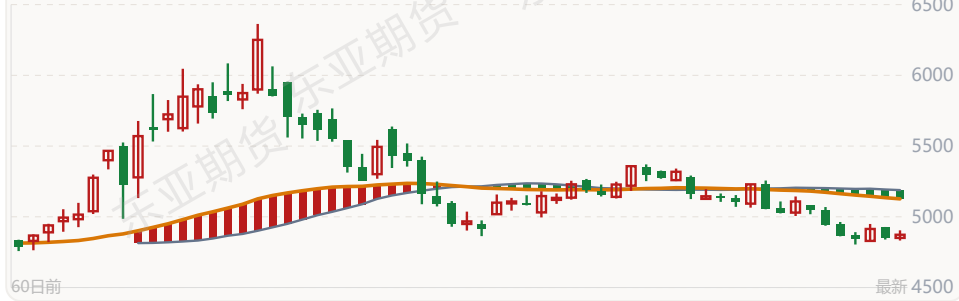
基本面参考:供需端，装置检修计划仍较密集，行业开工率维持偏低水平，供应端持续收缩对价格形成底部支撑，下游步入季节性淡季，开工率延续偏弱态势，工厂对高价原料接受度不高，采购谨慎。农膜方面，春耕逐步收尾，地膜采购进入传统淡季，棚膜需求同步走弱；包装膜方面日化、食品及快递物流等细分领域刚需尚存，但订单增量有限，工厂面对高价原料抵触情绪较浓；管材方面受房地产及基建施工节奏偏慢影响，整体开工变动不大但处于相对低位。（信息来源：东亚期货每日商品期市纵览2026年05月26日）

PVC

← 返回检索

化工板块板块 · 最新价：4873（日收盘）

近60天主连K线走势（数据来源：同花顺iFinD）



日线 反弹

中周期 震荡(龙轨下方)

小周期 接近(龙轨下方)

🔥 当日平量 📉 减仓2.2%

技术面解读: 日线反弹，中周期价格在龙轨下方区域震荡整理，小周期价格贴近下轨，偏离幅度有限，进入蓄势整理状态。三周期走势节奏契合，整体结构具有联动性，短期方向混沌。等待三周期共振走势出现，格局或从震荡转向偏弱。

资金情况: 多头111,444手(减3.1%) | 空头124,094手(增6.8%) | 净空收1.2万 | 多空比0.90

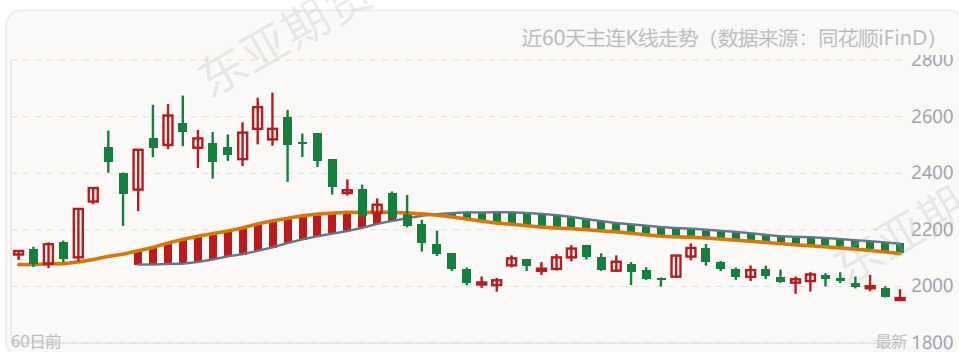
当日成交平稳，近10日主力总持仓回升至106.9万手附近（05月14日单日大幅增仓7.4%）。近10日多头持仓小幅回落（05月20日单日大幅减仓）。近10日净空持仓由1.6万手扩大至2.8万手。近10日多空力量维持均衡。近10日资金呈现放量增仓迹象。

基本面参考: 电石法成本走弱，乙烯法成本走强，总体成本走弱；本周供给压力有所减少；下周预计检修有所减少，预计排产将会增加。总体库存处于中性位置；当前需求或持续低迷；持续关注宏观政策及出口动态（信息来源：东亚期货每日商品期市纵览2026年05月26日）

烧碱

← 返回检索

化工板块板块 · 最新价：1959（日收盘）



日线 下跌

中周期 震荡(龙轨下方)

小周期 震荡(龙轨下方)

🔥 当日平量 📉 减仓5.9%

技术面解读: 日线偏弱但动能一般，中周期价格在龙轨下方区域震荡整理，小周期在下轨区域整理。三周期走势节奏契合，整体结构具有联动性，处于强弱拉锯阶段。若小时级别同步走弱，偏弱格局或得以确认。

资金情况: 多头18,236手(增1.7%) | 空头33,738手(增12.9%) | 净空收0.3万 | 多空比0.54

当日成交平稳，近10日主力总持仓回升至29.7万手附近（05月26日单日大幅增仓12.5%）。近10日多头持仓止跌回升（05月21日单日大幅减仓）。近10日净空持仓由0.9万手扩大至1.3万手。空头控盘格局稳固。近10日资金呈现放量增仓迹象。

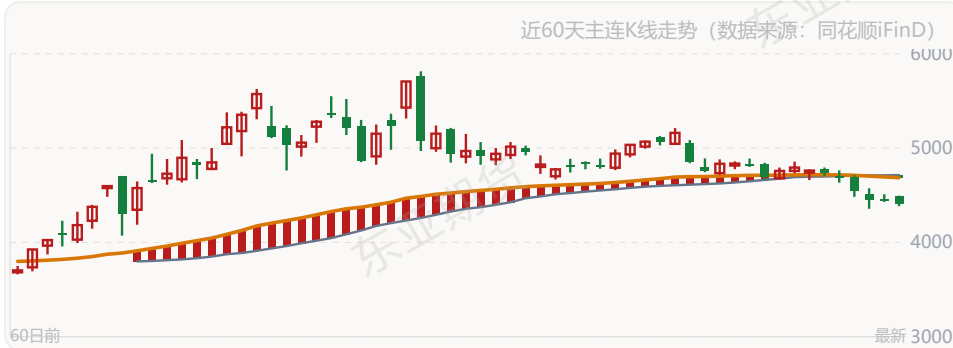
基本面参考: 当前烧碱盘面依旧明显升水现货，仓单预期对盘面价格有压制。烧碱供需现实仍弱，库存在历年高位，库存压力较大，出口弱势，非铝需求弱，氧化铝虽有新增投产，但氧化铝价格持续下行，存量装置有压力。山东氧化铝大厂液碱送货量低位，原料去库当中，山东液碱环比累库。近端烧碱开工环比下降，5月山东烧碱装置检修较多。液氯下游价格下跌、利润走弱、开工下行，液氯或仍有降价预期，关注对氯碱开工的影响。烧碱绝对

价格低位，山东氧化铝厂液碱送货量低但边际增加，烧碱短期弱势震荡。（信息来源：东亚期货每日商品期市纵览2026年05月26日）

乙二醇

← 返回检索

化工板块板块 · 最新价：4411（日收盘）



日线 下跌

中周期 震荡(龙轨下方)

小周期 震荡(龙轨下方)

🔥 当日平量 | 📊 量能持平

技术面解读：综合各周期看，日线处于偏弱区域，中周期价格在龙轨下方区域震荡整理，小周期在下轨区域整理。三周期走势节奏契合，整体结构具有联动性，短期方向混沌。等待三周期共振走势出现，格局或从震荡转向偏弱。

资金情况：多头34,796手(增2.1%) | 空头50,682手(减2.8%) | 净空扩0.2万 | 多空比0.69

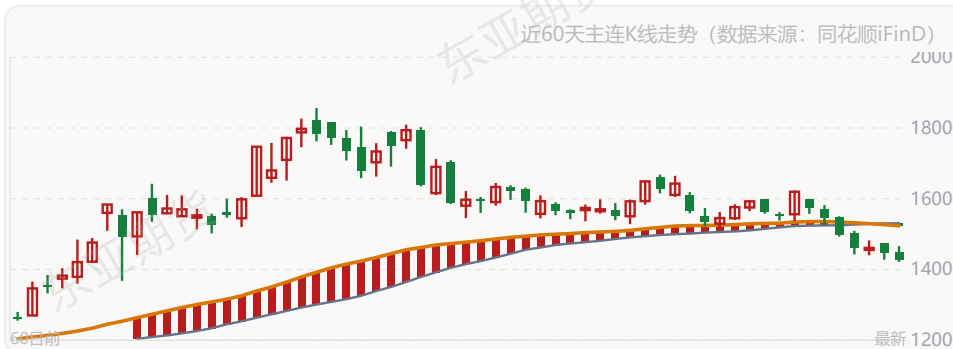
当日成交平稳，近10日主力总持仓回升至32.2万手附近。近10日多头持仓有所回升（05月25日单日大幅增仓）。近10日净空持仓由1.8万手收窄至1.6万手。近10日多空力量维持均衡。近10日资金结构调整明显，多头增仓而空头减仓。

基本面参考：近期聚酯负荷运行在82%偏下，江浙织机负荷回落至6成偏下，终端市场采购按需跟进为主。需求支撑疲弱叠加外围消息多变，贸易商心态普遍表现谨慎，多观望为主。但是近月乙二醇社会库存持续去库，场内可流转货源兑现收缩中。（信息来源：东亚期货每日商品期市纵览2026年05月26日）

合成橡胶

← 返回检索

化工板块板块 · 最新价：14280（日收盘）



日线 下跌

中周期 震荡(龙轨下方)

小周期 震荡(龙轨下方)

🔥 当日平量 | 📊 减仓6.7%

技术面解读：日线处于偏弱区域，中周期价格在龙轨下方区域震荡整理，小周期在下轨区域整理。三周期走势节奏契合，整体结构具有联动性，短期方向混沌。等待三周期共振走势出现，

格局或从震荡转向偏弱。

资金情况: 多头12,040手(增51.2%) | 空头10,320手(增109.3%) | 净空收0.1万 | 多空比1.17

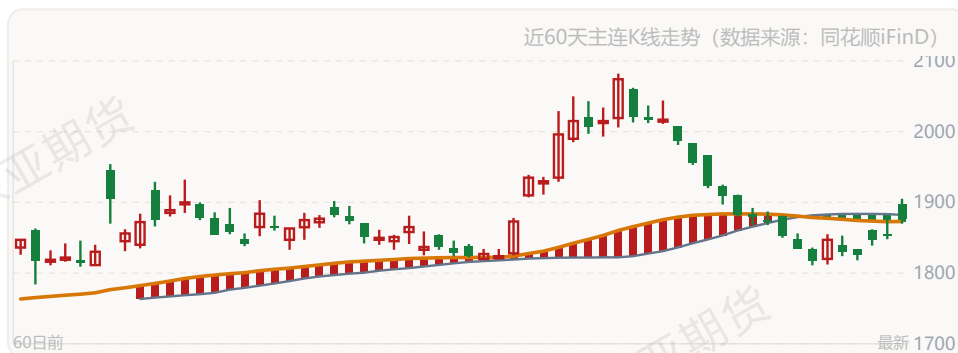
当日成交平稳, 近10日主力总持仓回升至6.9万手附近 (05月26日单日大幅增仓247.2%)。近10日多头持仓持续增仓 (05月26日单日大幅增仓)。近10日净多持仓由0.2万手收窄至0.1万手。近10日多头优势有所减弱。近10日资金呈现放量增仓迹象。

基本面参考:交易所库存较低, 但贸易库存同比高。顺丁生产端开工大幅修复, 现货成交一般。其上游是化工丁二烯, 既有原油系的影响, 也有自身橡胶下游的影响, 目前下游市场季节性淡季, 价格震荡偏弱。(信息来源: 东亚期货每日商品期货市场纵览2026年05月26日)

尿素

[← 返回检索](#)

化工板块板块 · 最新价: 1877 (日收盘)



日线 震荡

中周期 接近(龙轨上方)

小周期 震荡(龙轨上方)

🔥 当日平量 | 📊 量能持平

技术面解读: 各周期均未给出有效方向, 日线震荡, 中周期价格依托龙轨上沿运行, 乖离幅度收窄, 小周期在上轨区域整理。日线短期方向待观察, 小周期出现短线节奏, 持续性有待验证, 当前处于无序整理状态。待方向选择窗口开启, 突破龙轨后格局或得以确认。

资金情况: 多头18,926手(减20.9%) | 空头41,161手(减5.3%) | 净空收0.3万 | 多空比0.46

当日成交平稳, 近10日主力总持仓回落至31.6万手附近。近10日多头持仓明显减仓 (05月21日单日大幅减仓)。近10日净空持仓由2.0万手扩大至2.3万手。空头控盘格局稳固。近10日资金呈现缩量减仓迹象。

基本面参考:近期尿素产能利用率持续攀升, 日产量仍维持高位运行。需求端, 农业仍处于空档期。库存环比增加。目前有部分工厂停售, 但整体刚需不好, 有炒作出口的预期。(信息来源: 东亚期货每日商品期货市场纵览2026年05月26日)

甲醇

[← 返回检索](#)

化工板块板块 · 最新价: 2804 (日收盘)

近60天主连K线走势 (数据来源: 同花顺iFinD)



日线 震荡 | 中周期 远离(龙轨下方) | 小周期 震荡(龙轨下方) | 当日平量 | 增仓+2.4%

技术面解读: 当前处于震荡整理阶段, 日线横盘, 中周期乖离幅度持续放大, 价格相对下轨偏离幅度偏大, 小周期在下轨区域整理。日线短期方向待观察, 小周期出现短线节奏, 持续性有待验证, 没有可跟踪的趋势性。等待方向突破后再评估格局。

资金情况: 多头134,772手(增8.8%) | 空头68,682手(减5.4%) | 净空扩1.5万 | 多空比1.96

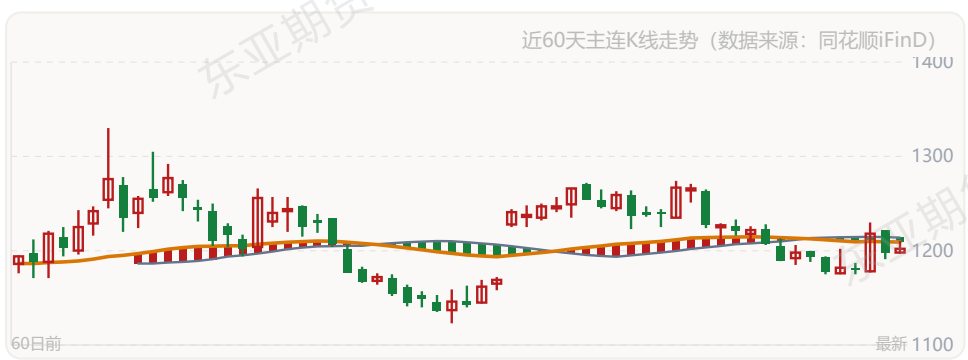
当日成交平稳, 主力总持仓维持在72.6万手附近。近10日多头持仓持续增仓。近10日净多持仓由4.8万手扩大至6.3万手。近10日多头控场优势有所加强。近10日资金结构调整明显, 多头增仓而空头减仓。

基本面参考: 内地甲醇价格大概率延续强支撑、弱追涨的格局, 市场重心仍维持高价位区间。港口方面, 当前港口市场核心矛盾集中在短期供需紧平衡与远期供应恢复预期, 预计本周港口市场维持近强远弱格局。(信息来源: 东亚期货每日商品期市纵览2026年05月26日)

纯碱

← 返回检索

化工板块板块 · 最新价: 1202 (日收盘)



日线 反弹 | 中周期 接近(龙轨上方) | 小周期 穿越(站上) | 当日平量 | 仓量持平

技术面解读: 日线反弹格局承压, 中周期价格依托龙轨上沿运行, 乖离幅度收窄, 小周期上穿龙轨, 短期偏强。各周期走势存在结构分歧, 行情进入结构酝酿阶段, 小周期与日线不同步。等待三周期重新同步后, 格局或更为清晰。

资金情况: 多头43,745手(增3.1%) | 空头112,464手(增0.7%) | 净空扩0.1万 | 多空比0.39

当日成交平稳, 近5日主力总持仓回落至114.9万手附近 (05月25日单日大幅减仓6.8%)。近5日多头持仓小幅回落 (05月15日单日大幅增仓)。近10日净空持仓由7.2万手收窄至7.1万手。空头控盘格局稳固。近5日资金呈现减仓但沉淀资金回升迹象。

基本面参考: 26日重碱, 华东市场1250, 平; 华北市场1280, 平; 华南市场1350, 平。月末纯碱装置持续检修, 行业产量逐步走低。玻璃产线投产、光伏产能收缩, 需求整体波动运行。地缘局势缓和预期或压制能源价格, 氯化铵价格存在小幅下行可能。短期供应收缩叠加低价带动需求回暖, 库存压力缓解, 利润维持低位震荡。后期检

修结束产量回升，天然碱成本因素下价格仍有下行空间，留意宏观与基本面变动（信息来源：东亚期货每日商品期市纵览2026年05月26日）

短纤

← 返回检索

化工板块板块 · 最新价：7624（日收盘）



日线 下跌

中周期 震荡(龙轨下方)

小周期 接近(龙轨上方)

🔥 当日平量

📉 减仓12.2%

技术面解读：日线处于轨下区域，中周期价格在龙轨下方区域震荡整理，小周期价格贴近上轨，乖离收敛，盘面进入结构蓄势阶段。日线与小时节奏一致，但分钟级别出现短线背离走势，小周期走势不同步，偏弱格局面临考验。等待共振修复后趋势性或重新评估。

资金情况：多头20,356手(减19.9%) | 空头24,518手(增0.4%) | 净空收0.6万 | 多空比0.83

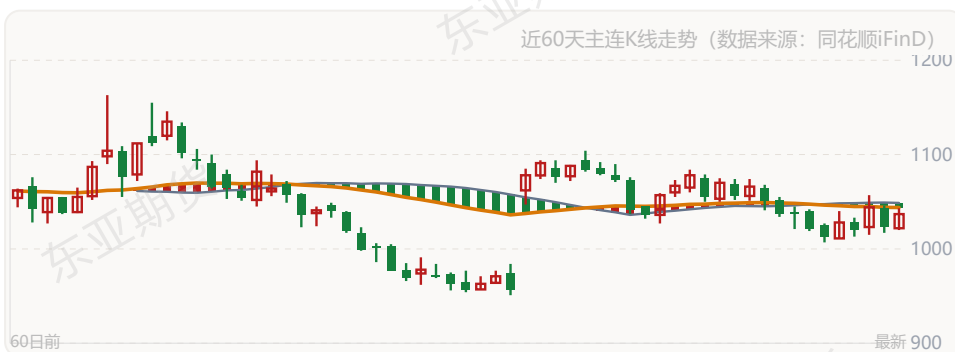
当日成交平稳，近10日主力总持仓回落至11.3万手附近（05月27日单日大幅减仓12.2%）。近10日多头持仓明显减仓（05月25日单日大幅减仓）。近10日净空持仓由0.5万手收窄至0.1万手。近10日空头控场优势进一步加强。近10日资金结构调整明显，多头减仓而空头增仓。

基本面参考：5-7月淡季周期内，地缘扰动、成本传导、季节性需求形成博弈。其中5月依靠地缘反复性支撑成本，行情偏强运行；6-7月地缘红利消退，叠加淡季累库，价格重心稳步下移。整体来看，地缘波动决定成本上下限，供需格局决定价格长期趋势。（信息来源：东亚期货每日商品期市纵览2026年05月26日）

玻璃

← 返回检索

化工板块板块 · 最新价：1037（日收盘）



日线 反弹

中周期 接近(龙轨上方)

小周期 震荡(龙轨上方)

🔥 当日平量

📉 减仓5.4%

技术面解读: 综合各周期看, 日线反弹但动能衰减, 中周期价格依托龙轨上沿运行, 乖离幅度收窄, 小周期在上轨区域整理。各周期走势存在结构分歧, 行情进入结构酝酿阶段, 小时和分钟同步走强后, 偏弱格局或面临调整。

资金情况: 多头75,028手(减1.4%) | 空头155,988手(减5.4%) | 净空扩0.8万 | 多空比0.48

当日成交平稳, 近5日主力总持仓回落至143.9万手附近(05月19日单日大幅增仓11.4%)。多头持仓维持稳定(05月19日单日大幅增仓)。近10日净空持仓由8.1万手收窄至7.4万手。空头控盘格局稳固。近5日资金呈现减仓但沉淀资金回升迹象。

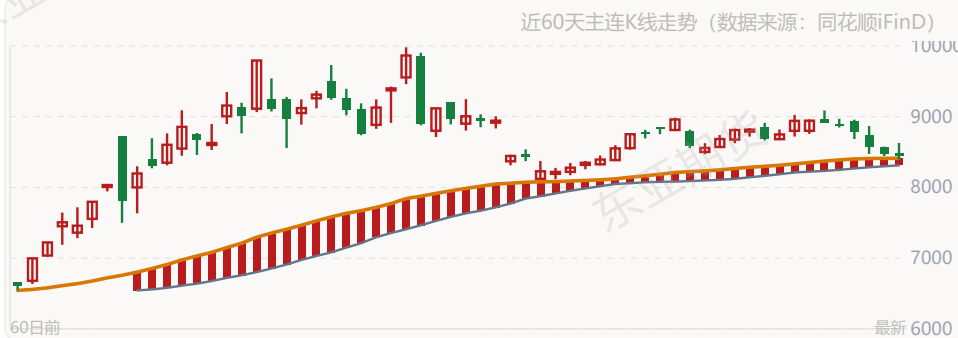
基本面参考: 26日华东大板(5mm)1210, 平; 华北1040, 平; 华中1050, 平。后续多条产线陆续投产出成品, 行业日产稳步攀升。梅雨季步入需求淡季, 高库存消化速度放缓。行业普遍亏损制约价格跌幅, 若亏损加剧带动产线减产, 行情存在小幅上行契机, 但疲软需求与库存压力会限制涨幅, 密切关注宏观、产能及库存数据变动。

(信息来源: 东亚期货每日商品期市纵览2026年05月26日)

PP

← 返回检索

化工板块板块: 最新价: 8446 (日收盘)



日线 回调

中周期 震荡(龙轨下方)

小周期 震荡(龙轨下方)

🔥 当日平量 | 📉 减仓2.2%

技术面解读: 日线回调, 但中周期价格在龙轨下方区域震荡整理, 小周期在下轨区域整理。各周期走势存在结构分歧, 行情进入结构酝酿阶段, 各周期走势打架, 无有效方向。方向明朗后结构或重新评估。

资金情况: 多头72,439手(增7.6%) | 空头79,159手(增1.5%) | 净空扩0.4万 | 多空比0.92

当日成交平稳, 主力总持仓维持在53.1万手附近(05月18日单日大幅增仓5.3%)。近10日多头持仓持续增仓(05月15日单日大幅增仓)。近10日净空持仓由1.4万手收窄至1.0万手。近10日多空力量维持均衡。近10日资金结构调整明显, 多头增仓而空头减仓。

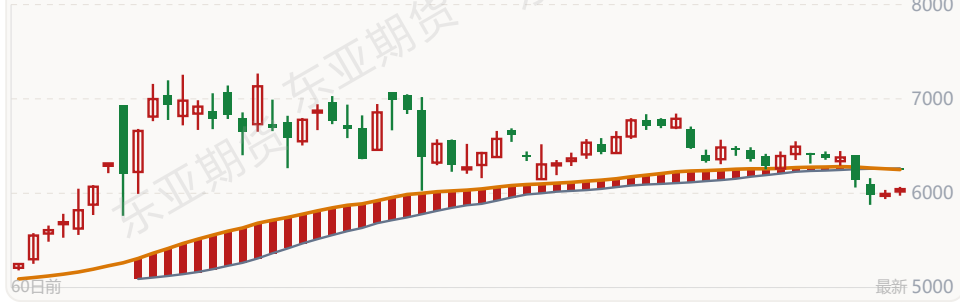
基本面参考: 供需端, 装置检修计划仍较密集, 行业开工率维持偏低水平, 供应端持续收缩对价格形成底部支撑, 其中PDH行业产能利用率处于历史低位。下游步入季节性淡季, 开工率延续偏弱态势, 工厂对高价原料接受度不高, 采购谨慎。塑编方面春耕备肥需求接近尾声, 化肥袋等刚需仍有支撑但边际减弱, 成本向下传导受阻, 企业新单承接乏力; BOPP食品包装及快递物流需求相对平稳, 但膜厂及贸易商对后市信心不足, 观望氛围较浓。(信息来源: 东亚期货每日商品期市纵览2026年05月26日)

PTA

← 返回检索

化工板块板块: 最新价: 6044 (日收盘)

近60天主连K线走势 (数据来源: 同花顺iFinD)



日线 下跌 | 中周期 震荡(龙轨下方) | 小周期 穿越(站上) | 当日平量 | 量能持平

技术面解读: 驭龙指标系统显示, 日线名义偏弱, 但中周期价格在龙轨下方区域震荡整理, 小周期上穿龙轨, 短期偏强。日线与小时节奏一致, 但分钟级别出现短线背离走势, 各周期走势打架, 无有效方向。方向明朗后结构或重新评估。

资金情况: 多头122,713手(增4.1%) | 空头170,718手(增8.5%) | 净空收0.9万 | 多空比0.72

当日成交平稳, 近5日主力总持仓回落至106.6万手附近。近10日多头持仓有所回升(05月14日单日大幅减仓)。近10日净空持仓由3.8万手扩大至4.7万手。近10日多空力量维持均衡。近5日资金呈现缩量减仓迹象。

基本面参考: 近期PTA装置检修陆续落地, 叠加个别装置计划外减量, 供需格局维持, 不过由于前期积累库存及各地库存缓冲能力差异, PTA供需区域分化, 且下游聚酯工厂采购积极性一般, 伴随聚酯工厂联合减产消息, 现货基差快速走弱。(信息来源: 东亚期货每日商品期市纵览2026年05月26日)

橡胶

← 返回检索

化工板块板块 · 最新价: 17395 (日收盘)



日线 回调 | 中周期 震荡(龙轨下方) | 小周期 震荡(龙轨下方) | 当日平量 | 量能持平

技术面解读: 日线回调, 但中周期价格在龙轨下方区域震荡整理, 小周期在下轨区域整理。各周期走势存在结构分歧, 行情进入结构酝酿阶段, 各周期走势打架, 无有效方向。方向明朗后结构或重新评估。

资金情况: 多头16,270手(减5.9%) | 空头31,477手(减7.8%) | 净空扩0.2万 | 多空比0.52

当日成交平稳, 近10日主力总持仓回落至17.8万手附近(05月14日单日大幅减仓11.3%)。近10日多头持仓明显减仓(05月14日单日大幅减仓)。近10日净空持仓由1.6万手收窄至1.5万手。空头控盘格局稳固。近10日资金呈现缩量减仓迹象。

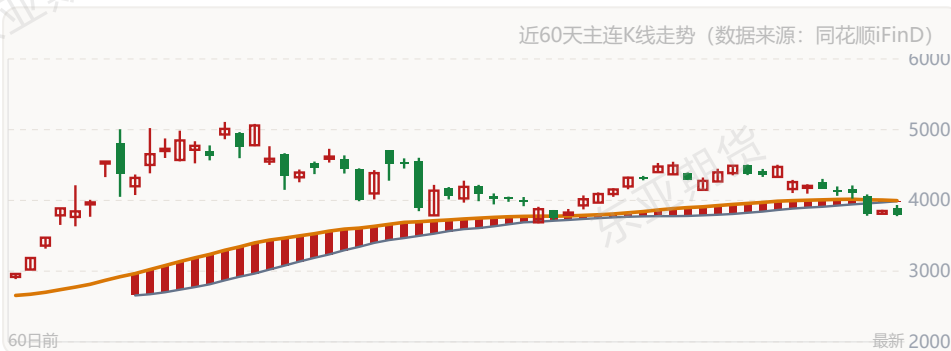
基本面参考: 原料价格略有回落, 接下去供应逐步进入旺季, 云南海南地区已经全面开割, 原料会逐步释放。下游市场是处于季节性淡季, 整体库存保持良好水平, 另外开割初期注意天气问题。(信息来源: 东亚期货每日商品期市纵览2026年05月26日)

原油产业链板块分析

燃油

返回检索

原油产业链板块 · 最新价: 3793 (日收盘)



日线 震荡

中周期 震荡(龙轨下方)

小周期 震荡(龙轨下方)

当日平量 | 仓量持平

技术面解读: 各周期方向不一致, 日线震荡, 中周期价格在龙轨下方区域震荡整理, 小周期在下轨区域整理。日线短期方向待观察, 小周期出现短线节奏, 持续性有待验证, 强弱力量暂时均衡。龙轨的突破形态, 可作为盘面结构研判的参考依据。

资金情况: 多头22,695手(增17.9%) | 空头24,844手(增37.8%) | 净空收0.3万 | 多空比0.91

当日成交平稳, 近5日主力总持仓回落至19.7万手附近 (05月18日单日大幅增仓103.2%)。近5日多头持仓明显减仓 (05月18日单日大幅增仓)。近10日净空持仓由0.2万手收窄至0.1万手。近10日空头控场优势进一步加强。近10日资金结构调整明显, 多头减仓而空头增仓。

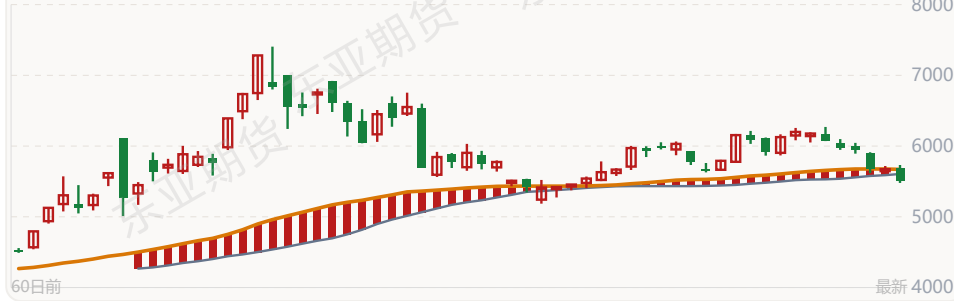
基本面参考: 燃油高位回落, 主要是受原油影响。美伊谈判有好的预期, 后期如果霍尔木兹海峡完全恢复通航, 燃油原料也会陆续恢复供给, 目前市场对其走势完全跟随原油。(信息来源: 东亚期货每日商品期市纵览2026年05月26日)

液化气

返回检索

原油产业链板块 · 最新价: 5514 (日收盘)

近60天主连K线走势 (数据来源: 同花顺iFinD)



日线 震荡

中周期 远离(龙轨下方)

小周期 震荡(龙轨下方)

当日平量 | 持仓 +2.4%

技术面解读: 各周期方向不一致, 日线震荡, 中周期乖离幅度持续放大, 价格相对下轨偏离幅度偏大, 小周期在下轨区域整理。日线短期方向待观察, 小周期出现短线节奏, 持续性有待验证, 短期缺乏有效结构特征。日线方向明朗后节奏或更为清晰。

资金情况: 多头15,066手(增2.4%) | 空头16,402手(增3.2%) | 净空收0.0万 | 多空比0.92

当日成交平稳, 近10日主力总持仓回落至9.5万手附近 (05月15日单日大幅增仓6.6%)。近10日多头持仓有所回升。近10日多空力量维持均衡。近10日资金呈现缩量减仓迹象。

基本面参考: LPG绝对价格宽幅上行, 相对估值位于中性区间。油气比价位于中性偏高区间, 丙烷作为裂解替代进料经济性一般。霍尔木兹海峡通行效率降低导致远东地区油气资源供应紧张, 供需格局转强令丙烷现货价格表现强势。(信息来源: 东亚期货每日商品期市纵览2026年05月26日)

沥青

← 返回检索

原油产业链板块 · 最新价: 4162 (日收盘)



日线 回调

中周期 震荡(龙轨下方)

小周期 接近(龙轨下方)

当日平量 | 持仓持平

技术面解读: 日线处于轨上区域, 中周期价格在龙轨下方区域震荡整理, 小周期价格贴近下轨, 偏离幅度有限, 进入蓄势整理状态。各周期走势存在结构分歧, 行情进入结构酝酿阶段, 小周期走势不同步, 偏强格局面临考验。等待共振修复后趋势性或重新评估。

资金情况: 多头24,254手(减1.2%) | 空头24,763手(增7.9%) | 净空收0.1万 | 多空比0.98

当日成交平稳, 近5日主力总持仓回升至21.8万手附近 (05月26日单日大幅增仓175.0%)。近5日多头持仓持续增仓 (05月26日单日大幅增仓)。近10日净空持仓由0.2万手收窄至0.1万手。近10日多空力量维持均衡。近5日资金呈现缩量增仓迹象。

基本面参考: 美伊谈判有好的预期, 受此影响原油大跌。国内 92 家沥青炼厂产能利用率仅 16.6%, 环比再降 2.7%; 周度总产量 27.6 万吨, 环比减少 4.6 万吨, 地炼减产是主要减量来源。下游需求淡季。基于成本端大幅下跌, 后期沥青或跟随。(信息来源: 东亚期货每日商品期市纵览2026年05月26日)

原油

← 返回检索

原油产业链板块 · 最新价：599.8 (日收盘)



日线 震荡

中周期 接近(龙轨上方)

小周期 震荡(龙轨下方)

🔥 当日平量 | 📊 量能持平

技术面解读: 各周期均无有效持续性走势，日线震荡，中周期价格依托龙轨上沿运行，乖离幅度收窄，小周期在下轨区域整理。日线短期方向待观察，小周期出现短线节奏，持续性有待验证，市场暂时处于无序状态。方向明朗后结构或重新评估。

资金情况: 多头0手(平0%) | 空头0手(平0%) | 净空平0.0万 | 多空比0.00

当日成交平稳，近5日主力总持仓回落至3.6万手附近 (05月18日单日大幅增仓117.0%)。近3日多头持仓维持稳定。空头控盘格局稳固。近5日资金呈现减仓但沉淀资金回升迹象。

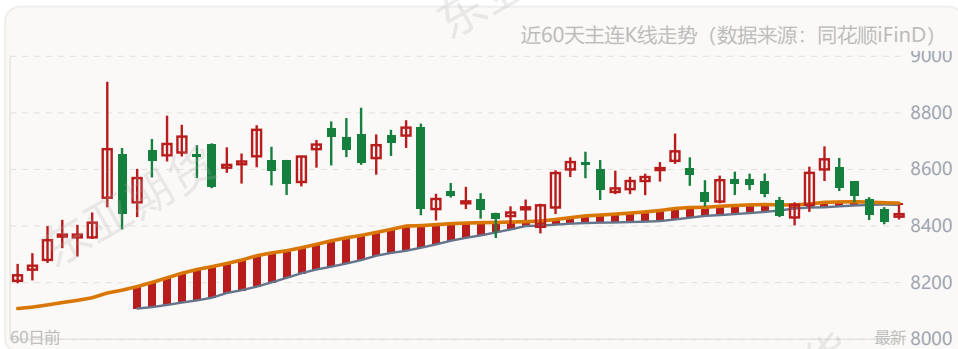
基本面参考: 欧佩克+据悉计划继续增产，目标9月底前恢复全部减产份额，但目前仍更多停留在纸上，有消息称霍尔木兹海峡运输未受制裁石油的超级油轮数量出现上升趋势，为历史上最大规模供应中断的全球油市带来有限缓解，但仍有船只遇袭的报告出现，地缘扰动巨大，短期油价继续震荡运行。(信息来源: 东亚期货每日商品期货市场纵览2026年05月26日)

农产品板块分析

豆油

← 返回检索

农产品板块 · 最新价：8442 (日收盘)



日线 震荡

中周期 震荡(龙轨下方)

小周期 接近(龙轨下方)

🔥 当日平量 | 📊 量能持平

技术面解读:各周期均未给出有效方向,日线震荡,中周期价格在龙轨下方区域震荡整理,小周期价格贴近下轨,偏离幅度有限,进入蓄势整理状态。日线短期方向待观察,小周期出现短线节奏,持续性有待验证,当前处于无序整理状态。待方向选择窗口开启,突破龙轨后格局或得以确认。

资金情况:多头52,976手(减10.4%) | 空头197,008手(减1.5%) | 净空收0.3万 | 多空比0.27

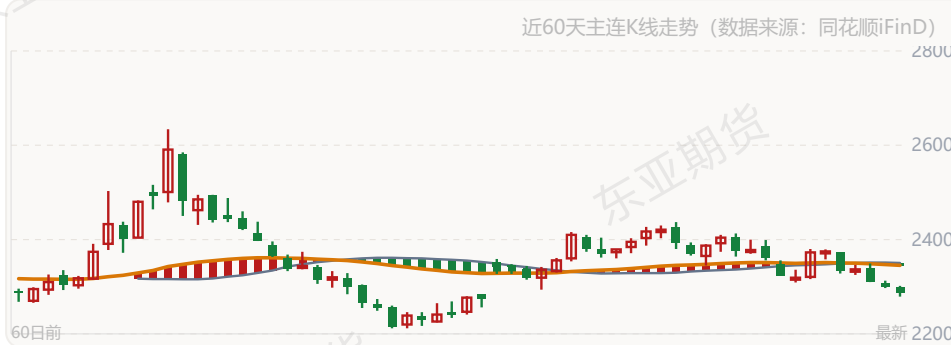
当日成交平稳,近10日主力总持仓回落至65.6万手附近。近10日多头持仓明显减仓(05月22日单日大幅减仓)。近10日净空持仓由14.5万手扩大至14.8万手。空头控盘格局稳固。近10日资金呈现缩量减仓迹象。

基本面参考:巴西大豆大量到港,豆油供应随之增加,市场进入累库阶段。需求端缺乏亮点,终端消费无明显提振,供需格局持续宽松。成本端受进口大豆价格支撑,下方空间有限,但上方压力较大。整体基本面偏弱。(信息来源:东亚期货每日商品期市纵览2026年05月26日)

菜粕

← 返回检索

农产品板块 · 最新价: 2286 (日收盘)



日线 下跌

中周期 震荡(龙轨下方)

小周期 震荡(龙轨下方)

🔥 当日平量 | ➕ 增仓+6.0%

技术面解读:日线处于偏弱区域,中周期价格在龙轨下方区域震荡整理,小周期在下轨区域整理。三周期走势节奏契合,整体结构具有联动性,短期方向混沌。等待三周期共振走势出现,格局或从震荡转向偏弱。

资金情况:多头63,546手(减7.2%) | 空头120,890手(增4.3%) | 净空收1.0万 | 多空比0.53

当日成交平稳,近10日主力总持仓回升至101.9万手附近(05月25日单日大幅增仓6.8%)。近10日多头持仓明显减仓(05月19日单日大幅增仓)。近10日净空持仓由4.0万手扩大至5.0万手。空头控盘格局稳固。近10日资金结构调整明显,多头减仓而空头增仓。

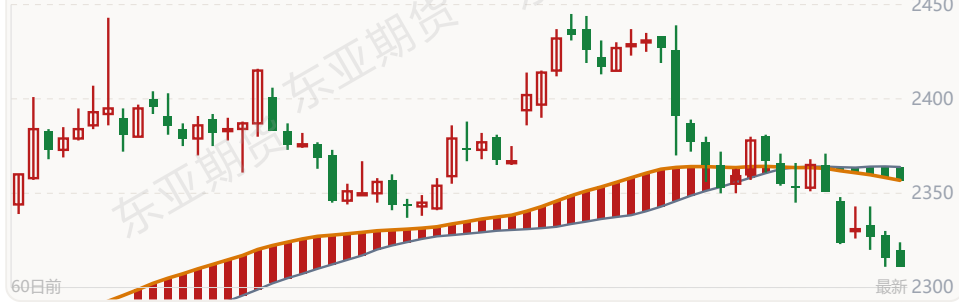
基本面参考:加拿大菜籽批量到港,各地油厂加快复产,供应趋于宽松。豆菜粕价差扩大至653元/吨,豆粕性价比优势显著,菜粕替代需求受到明显压制。水产养殖需求尚未进入旺季,整体需求支撑有限。基本面以成本端逻辑主导,偏弱震荡。(信息来源:东亚期货每日商品期市纵览2026年05月26日)

玉米

← 返回检索

农产品板块 · 最新价: 2311 (日收盘)

近60天主连K线走势 (数据来源:同花顺iFinD)



日线 下跌

中周期 震荡(龙轨下方)

小周期 震荡(龙轨下方)

🔥 当日平量 | 📊 仓量持平

技术面解读: 日线处于偏弱区域，中周期价格在龙轨下方区域震荡整理，小周期在下轨区域整理。三周期走势节奏契合，整体结构具有联动性，短期方向混沌。等待三周期共振走势出现，格局或从震荡转向偏弱。

资金情况: 多头125,230手(增0.6%) | 空头151,772手(减6.7%) | 净空扩1.2万 | 多空比0.83

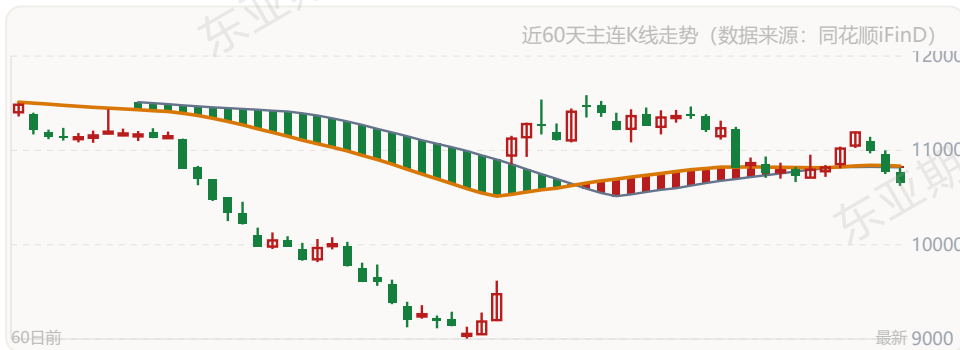
当日成交平稳，主力总持仓维持在117.8万手附近。近3日多头持仓止跌回升。近10日净空持仓由4.6万手收窄至3.4万手。近10日多空力量维持均衡。近5日资金呈现缩量减仓迹象。近期持仓波动较大，趋势尚待确认。

基本面参考: 大豆播种面积下调，玉米面积增加。从供应端来看，东北地区农户余粮不足一成，但比去年略高，粮源集中在贸易商手中，惜售情绪较重；本周东北阴雨为主，小范围有冰雹和龙卷风。下游需求端表现疲软，下游走货不佳，加工企业按需采购，采购积极性不足，难以消化当前市场存量。近期终端企业询价次数渐频繁，食用需求或许将回暖。（信息来源：东亚期货每日商品期货市场纵览2026年05月26日）

生猪

← 返回检索

农产品板块 · 最新价：10655（日收盘）



日线 震荡

中周期 震荡(龙轨下方)

小周期 震荡(龙轨下方)

🔥 当日平量 | 📉 减仓2.3%

技术面解读: 各周期方向不一致，日线震荡，中周期价格在龙轨下方区域震荡整理，小周期在下轨区域整理。日线短期方向待观察，小周期出现短线节奏，持续性有待验证，强弱力量暂时均衡。龙轨的突破形态，可作为盘面结构研判的参考依据。

资金情况: 多头11,408手(减5.4%) | 空头14,440手(减5.8%) | 净空扩0.0万 | 多空比0.79

当日成交平稳，近10日主力总持仓回落至15.1万手附近（05月15日单日大幅减仓5.4%）。近10日多头持仓明显减仓（05月22日单日大幅减仓）。近10日多空力量维持均衡。近10日资金呈现缩量减仓迹象。

基本面参考: 供应端，5月计划出栏量环比下降，出栏进度偏慢；Q1末能繁母猪存栏3904万头，持续去化但幅度有限。农业农村部下调能繁母猪正常保有量至3750万头，政策托底预期增强。需求端疲软，自繁自养亏损约310元/

头，养殖端挺价意愿较强。短期供需博弈，周期拐点预计推迟至四季度。（信息来源：东亚期货每日商品期市纵览2026年05月26日）

红枣

← 返回检索

农产品板块 · 最新价：9295（日收盘）



日线 上涨

中周期 震荡(龙轨上方)

小周期 震荡(龙轨上方)

🔥 当日放量1.7倍

📈 增仓+2.9%

技术面解读：日线偏强但动能一般，中周期价格在龙轨上方区域震荡整理，小周期在上轨区域整理。三周期走势节奏契合，整体结构具有联动性，处于强弱拉锯阶段。若小时级别同步走强，偏强格局或得以确认。

资金情况：多头7,057手(减4.1%) | 空头12,493手(增4.3%) | 净空收0.1万 | 多空比0.56

当日放量，主力总持仓维持在11.9万手附近（05月18日单日大幅减仓6.4%）。近5日多头持仓持续增仓（05月18日单日大幅减仓）。近10日净空持仓由0.6万手扩大至0.7万手。空头控盘格局稳固。近5日资金结构调整明显，多头增仓而空头减仓。

基本面参考：新疆整体气温偏高，枣树发芽时间有所提前，枣农积极田间管理，目前枣树生长情况良好，陆续进入初花期，需警惕产区高温、大风及持续降雨天气。下游走货平平，补货较为清淡。据钢联统计，截至5月21日，36家样本点物理库存在11050吨，周环比减少35吨，同比增加4.36%。5月25日郑商所红枣期货仓单录得7554张，较上一交易日持平，有效预报录得444张。（信息来源：东亚期货每日商品期市纵览2026年05月26日）

棉花

← 返回检索

农产品板块 · 最新价：16045（日收盘）



日线 上涨

中周期 接近(龙轨下方)

小周期 穿越(跌破)

🔥 当日平量

📊 仓量持平

技术面解读: 日线偏强格局承压, 中周期价格贴近龙轨下方运行, 偏离程度相对有限, 小周期跌破龙轨, 短期偏弱。各周期走势存在结构分歧, 行情进入结构酝酿阶段, 小周期与日线不同步。等待三周期重新同步后, 格局或更为清晰。

资金情况: 多头53,507手(减7.3%) | 空头79,654手(减1.9%) | 净空收0.3万 | 多空比0.67

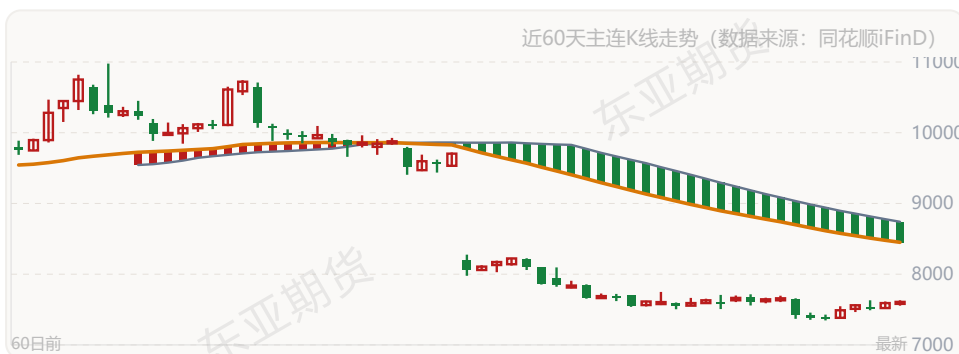
当日成交平稳, 近10日主力总持仓回落至66.9万手附近 (05月15日单日大幅减仓10.9%)。近10日多头持仓明显减仓。近10日净空持仓由2.0万手扩大至2.3万手。近10日多空力量维持均衡。近10日资金结构调整明显, 多头减仓而空头增仓。

基本面参考: 1. 国家发改委发布 2026-2028 年棉花目标价格政策通知, 新疆棉花目标价格维持每吨18600 元, 并对新疆棉花以固定产量510万吨进行补贴。 2. 据美国国家海洋和大气管理局 (NOAA) 预测数据, 2026 年大西洋飓风季活跃程度预计低于正常水平, 其中, 超过正常水平的概率在 10%, 接近正常水平的概率在 35%, 低于往年的概率在55%, 此次大西洋飓风季预计从6月1日持续到11月30日, 期间或将出现8到14个风速达63km/h或以上命名风暴, 其中3到6个或将升级为风速119km/h或以上飓风, 1到3个或升级为风速179千米/时以上的大型飓风。短期下游需求处于淡季但库存压力不大, 新季供需收紧预期暂未改变但美棉产区旱情边际缓解。(信息来源: 东亚期货每日商品期货市场纵览2026年05月26日)

苹果

← 返回检索

农产品板块 · 最新价: 7608 (日收盘)



日线 反弹

中周期 穿越(站上)

小周期 震荡(龙轨上方)

🔥 当日平量 | 蓝 增仓+5.4%

技术面解读: 日线反弹, 中周期价格有效上穿龙轨, 有形成向上突破结构的预期, 小周期在上轨区域整理。各周期走势存在结构分歧, 行情进入结构酝酿阶段, 小周期走强拖累日线反弹格局。若分钟级别持续走强, 结构或转向整理。

资金情况: 多头8,942手(减1.5%) | 空头7,637手(减13.0%) | 净空扩0.1万 | 多空比1.17

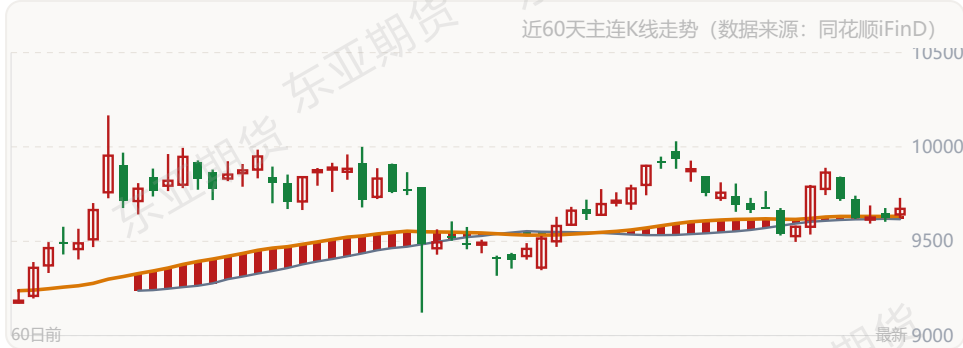
当日成交平稳, 近10日主力总持仓回落至11.7万手附近 (05月18日单日大幅增仓24.7%)。近3日多头持仓明显减仓 (05月19日单日大幅减仓)。近10日净多持仓由0.1万手收窄至0.0万手。近10日多头控场优势有所加强。近10日资金呈现缩量减仓迹象。

基本面参考: 终端市场走货不佳, 消费仍显疲软, 消费旺季来临, 但是产地客商调货积极性不高, 去库仍显缓慢。产地交易来看, 西部产区成交不快; 山东产区客商倾向于采购性价比高的片红货源, 整体成交不佳, 发市场客户要货缓慢。新季苹果来看, 各产区基本完成坐果, 果农陆续疏果, 整体坐果表现良好, 部分产区坐果略有不均。(信息来源: 东亚期货每日商品期货市场纵览2026年05月26日)

菜油

← 返回检索

农产品板块 · 最新价: 9672 (日收盘)



日线 上涨

中周期 接近(龙轨下方)

小周期 穿越(站上)

🔥 当日平量 | 📊 量能持平

技术面解读: 日线呈现偏强迹象，中周期价格贴近龙轨下方运行，偏离程度相对有限，小周期上穿龙轨，短期偏强。日线与分钟节奏一致，但小时级别仍未同步，中期节奏或放缓，但各周期节奏不一致。方向选择窗口临近，同步走强后格局或明朗。

资金情况: 多头22,044手(减8.3%) | 空头50,525手(减0.3%) | 净空收0.2万 | 多空比0.44

当日成交平稳，近10日主力总持仓回落至23.9万手附近（05月19日单日大幅增仓8.8%）。近10日多头持仓明显减仓（05月15日单日大幅减仓）。近10日净空持仓由2.6万手扩大至2.8万手。空头控盘格局稳固。近10日资金呈现缩量减仓迹象。

基本面参考: 多省份进口菜籽油厂陆续开机，货源供应明显增多，流通渠道趋于宽松。终端企业以刚需补货为主，采购节奏保守，菜油供需格局由紧平衡转向宽松。进口菜籽成本对价格有一定支撑，但整体承压，偏弱运行。

(信息来源: 东亚期货每日商品期货市场纵览2026年05月26日)

棕榈油

← 返回检索

农产品板块 · 最新价: 9517 (日收盘)



日线 上涨

中周期 接近(龙轨下方)

小周期 震荡(龙轨上方)

🔥 当日平量 | 📊 量能持平

技术面解读: 日线虽在龙轨上方，中周期价格贴近龙轨下方运行，偏离程度相对有限，小周期在上轨区域整理。日线与分钟节奏一致，但小时级别仍未同步，中期节奏或放缓，偏强动能被小周期削弱。以龙轨为边界，结构完整性有待验证。

资金情况: 多头30,547手(减11.2%) | 空头47,209手(增4.2%) | 净空收0.6万 | 多空比0.65

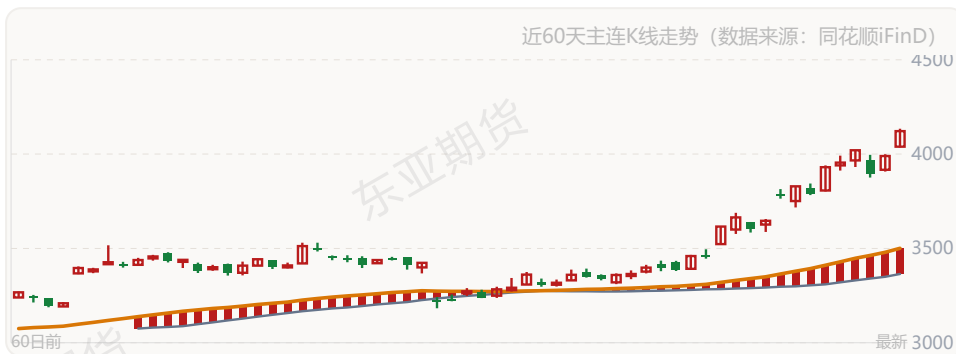
当日成交平稳，近5日主力总持仓回升至49.4万手附近（05月25日单日大幅增仓5.9%）。近10日多头持仓明显减仓（05月20日单日大幅减仓）。近10日净空持仓由1.1万手扩大至1.7万手。近10日空头控场优势进一步加强。近5日资金呈现缩量增仓迹象。

基本面参考:马来西亚4月棕榈油产量环比大增18.37%，供应明显恢复；5月前20日出口环比下降13.9%-20.5%，产销失衡推动库存累积。印尼新出口政策引发短暂情绪扰动，实质影响待观察。厄尔尼诺预警及B50政策提供一定支撑，但当前基本面整体偏弱。（信息来源：东亚期货每日商品期市纵览2026年05月26日）

鸡蛋

← 返回检索

农产品板块 · 最新价：4122（日收盘）



日线 上涨

中周期 震荡(龙轨上方)

小周期 震荡(龙轨上方)

🔥 当日放量1.3倍 | 📈 增仓+12.7%

技术面解读: 日线处于偏强区域，中周期价格在龙轨上方区域震荡整理，小周期在上轨区域整理。三周期走势节奏契合，整体结构具有联动性，短期方向混沌。等待三周期共振走势出现，格局或从震荡转向偏强。

资金情况: 多头28,142手(增45.3%) | 空头21,441手(增18.9%) | 净空扩0.5万 | 多空比1.31

当日放量，近10日主力总持仓回升至33.4万手附近（05月15日单日大幅增仓133.6%）。近10日多头持仓持续增仓（05月15日单日大幅增仓）。近10日净多持仓由0.0万手扩大至0.4万手。近10日多头控场优势有所加强。近10日资金结构调整明显，多头增仓而空头减仓。

基本面参考:当前养殖企业严重惜淘老鸡，新开产蛋鸡逐渐增多，5月中下旬鸡蛋产量趋增，叠加南方梅雨季节临近、空气湿度加大，不利于鸡蛋储存运输，蛋价回落趋势难改。不过各环节库存压力不大。（信息来源：东亚期货每日商品期市纵览2026年05月26日）

白糖

← 返回检索

农产品板块 · 最新价：5382（日收盘）



日线 上涨

中周期 接近(龙轨下方)

小周期 接近(龙轨上方)

🔥 当日缩量 | 📊 持仓持平

技术面解读:从技术面观察,日线呈现偏强迹象,中周期价格贴近龙轨下方运行,偏离程度相对有限,小周期价格贴近上轨,乖离收敛,盘面进入结构蓄势阶段。日线与分钟节奏一致,但小时级别仍未同步,中期节奏或放缓,但各周期节奏不一致。方向选择窗口临近,同步走强后格局或明朗。

资金情况:多头46,185手(增5.0%) | 空头92,652手(减1.1%) | 净空扩0.3万 | 多空比0.50

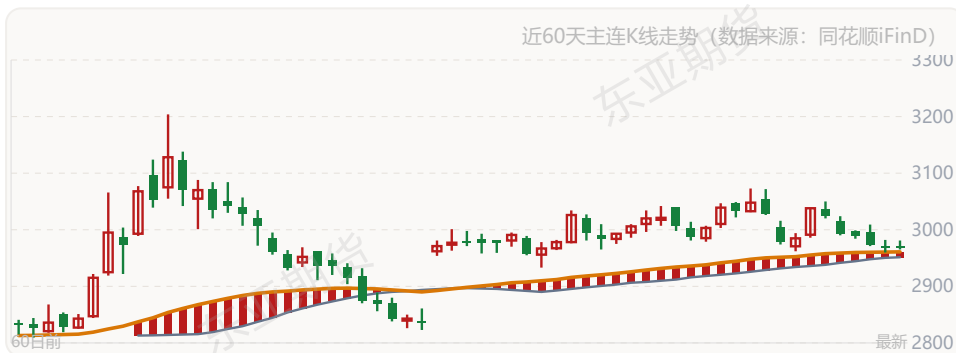
当日成交平稳,近10日主力总持仓回升至67.1万手附近。近10日多头持仓有所回升(05月19日单日大幅减仓)。近10日净空持仓由4.9万手收窄至4.6万手。空头控盘格局稳固。近10日资金呈现放量增仓迹象。

基本面参考:农业农村部:预测2025/26年度中国食糖产量预测值上调30万吨至1280万吨,预计26/27年度食糖产量为1293万吨,较上年度增1.0%。厄尔尼诺扰动26/27榨季预期,泰国种植面积预计缩减。印度政府令称,即日起至2026年9月30日禁止食糖出口。前期部分加工糖厂点价,配额外进口成本较低,但市场对进口政策收紧仍有预期。据海关总署公布的数据显示,2026年4月份我国进口食糖3万吨,同比减少10.48万吨。2026年1-4月,我国累计进口食糖65.29万吨,同比增加36.97万吨。2025/26榨季截至4月底,我国累计进口食糖241.55万吨,同比增加67.06万吨。(信息来源:东亚期货每日商品期市纵览2026年05月26日)

豆粕

← 返回检索

农产品板块 · 最新价: 2971 (日收盘)



日线 回调

中周期 震荡(龙轨下方)

小周期 震荡(龙轨下方)

🔥 当日平量 | 📊 仓量持平

技术面解读:综合各周期看,日线回调,但中周期价格在龙轨下方区域震荡整理,小周期在下轨区域整理。各周期走势存在结构分歧,行情进入结构酝酿阶段,各周期走势打架,无有效方向。方向明朗后结构或重新评估。

资金情况:多头258,783手(减3.3%) | 空头522,484手(减0.7%) | 净空收0.5万 | 多空比0.50

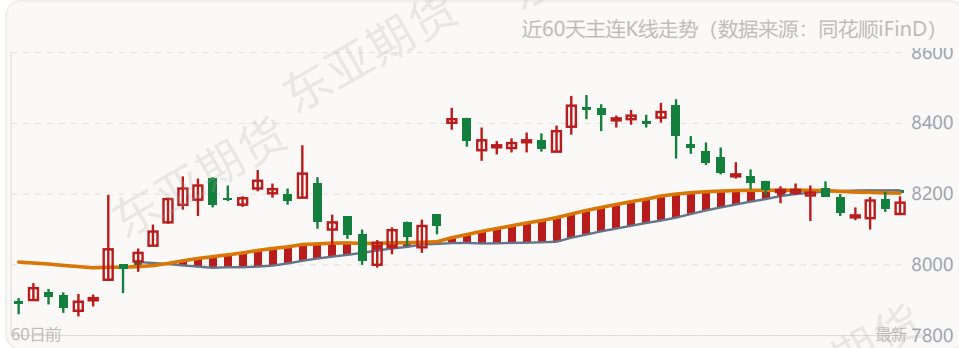
当日成交平稳,近10日主力总持仓回落至247.4万手附近。近3日多头持仓有所回升(05月18日单日大幅增仓)。近10日净空持仓由27.0万手扩大至27.5万手。空头控盘格局稳固。近10日资金呈现缩量减仓迹象。

基本面参考:5月进口大豆到港量将突破1000万吨,二季度累计到港预计达3300万吨,供应持续宽松。豆粕库存29.13万吨(5月15日),同比增加139%,油厂开机率维持65%-70%高位。需求端养殖亏损、随采随用,采购积极性低迷。整体供强需弱,基本面偏空。(信息来源:东亚期货每日商品期市纵览2026年05月26日)

花生

← 返回检索

农产品板块 · 最新价: 8176 (日收盘)



日线 反弹

中周期 震荡(龙轨下方)

小周期 穿越(站上)

🔥 当日平量 | 📊 量能持平

技术面解读: 日线反弹, 但中周期价格在龙轨下方区域震荡整理, 小周期上穿龙轨, 短期偏强。日线与小时节奏一致, 但分钟级别出现短线背离走势, 各周期走势打架, 无有效方向。方向明朗后结构或重新评估。

资金情况: 多头21,973手(增27.1%) | 空头20,145手(增9.4%) | 净空扩0.3万 | 多空比1.09

当日成交平稳, 近10日主力总持仓回升至26.8万手附近。近10日多头持仓持续增仓 (05月25日单日大幅增仓)。近10日净多持仓由0.2万手收窄至0.0万手。近10日多头控场优势有所加强。近10日资金呈现放量增仓迹象。

基本面参考: 鲁花油厂已全面停收, 益海油厂则继续收紧指标或下调收购价格, 市场需求进一步下降。后续仍需关注河南麦茬花生和产区天气情况 (信息来源: 东亚期货每日商品期货市场纵览2026年05月26日)

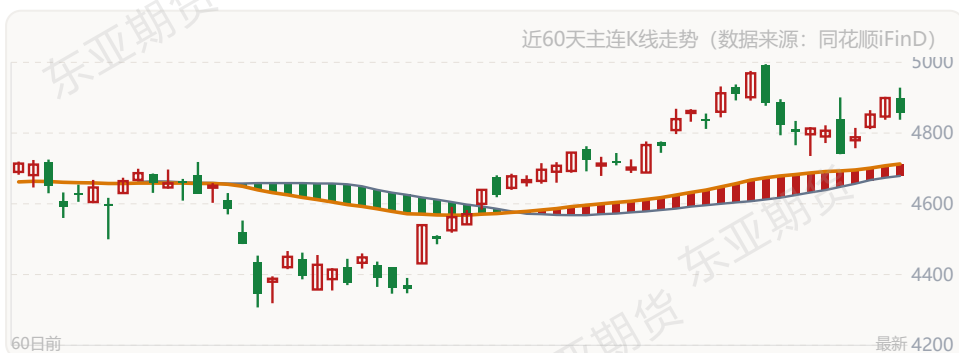
本报告仅供参考,不构成投资建议,投资有风险,入市需谨慎。

股指期货板块分析

IF

← 返回检索

股指期货板块 · 最新价: 4857.2 (日收盘)



日线 上涨

中周期 接近(龙轨上方)

小周期 接近(龙轨上方)

当日平量 减仓4.0%

技术面解读: 日线处于偏强格局, 中周期价格依托龙轨上沿运行, 乖离幅度收窄, 小周期价格贴近上轨, 乖离收敛, 盘面进入结构蓄势阶段。三周期走势节奏契合, 整体结构具有联动性, 动能充沛, 趋势延续性较好。乖离偏大后的收敛节奏值得警惕, 但中期偏强结构未改。

资金情况: 多头21,330手(减11.3%) | 空头26,017手(增0.9%) | 净空收0.3万 | 多空比0.82

当日成交平稳, 近10日主力总持仓回落至13.3万手附近 (05月21日单日大幅增仓8.1%)。近10日多头持仓明显减仓 (05月20日单日大幅减仓)。近10日净空持仓由0.1万手扩大至0.4万手。近10日空头控场优势进一步加强。近10日资金呈现缩量减仓迹象。

基本面参考:利多因素: 一季度GDP超预期增长支撑经济复苏预期, 宽基ETF净申购创新高显示机构资金持续流入, 银行板块走强及估值低位具备修复空间; 利空因素: 贸易冲突影响出口企业盈利预期, 美联储鹰派货币政策压制市场流动性, 融资余额减少导致市场资金面偏紧; 总结而言, 沪深300股指期货处于经济基本面回暖与外部流动性压制的双重影响中, 政策宽松预期提供支撑但短期市场情绪偏谨慎。(信息来源: 东亚期货每日商品期市纵览2026年05月26日)

IM [← 返回检索](#)

股指期货板块 · 最新价: 8441.2 (日收盘)



日线 回调

中周期 接近(龙轨下方)

小周期 震荡(龙轨下方)

当日平量 减仓3.8%

技术面解读: 日线处于轨上区域, 中周期价格贴近龙轨下方运行, 偏离程度相对有限, 小周期在下轨区域整理。各周期走势存在结构分歧, 行情进入结构酝酿阶段, 小周期走势不同步, 偏强格局面临考验。等待共振修复后趋势性或重新评估。

资金情况: 多头34,166手(减3.8%) | 空头49,719手(减3.3%) | 净空扩0.0万 | 多空比0.69

当日成交平稳, 近10日主力总持仓回落至21.3万手附近 (05月15日单日大幅增仓7.7%)。近10日多头持仓小幅回落 (05月25日单日大幅减仓)。近10日多空力量维持均衡。近10日资金呈现缩量减仓迹象。

基本面参考:利多因素: 小盘股政策红利持续释放, 量化对冲工具覆盖率提升吸引机构配置, 经济复苏预期下高弹性标的受益明显; 利空因素: 监管政策趋严限制高频交易规模, 部分行业景气度回落拖累权重成分股, 市场流动性边际转弱制约资金情绪; 总结而言, 中证1000股指期货波动率偏高, 兼具政策主题投资机会与流动性风险特征, 投资者需警惕风格切换带来的短期波动。(信息来源: 东亚期货每日商品期市纵览2026年05月26日)

本报告仅供参考,不构成投资建议,投资有风险,入市需谨慎。

东亚期货

东亚期货

东亚期货

东亚期货

东亚期货

东亚期货

货

东亚期货

东亚期货

东

东亚期货

东亚期货

东亚期货

东亚期货

东亚期货

东亚期货