

# 商品期货

Commodity Futures

(公开版)

## 驭龙量化评估报告

基于驭龙指标体系的品种多周期量化评估



技术分析：驭龙指标量化模型生成

交易咨询部：胡俊（执业编号：Z0023785）

**【免责声明】** 以下报告内容来自交易咨询部胡俊(执业编号Z0023785)，以公开市场信息为主要依据，具有时效性、针对性和局限性，仅供参考或交流，内容不构成对任一方的操作建议，期货市场存在不可预知的潜在变化和风险，若操作则盈亏自负。以下期货行情信息分析观点当日有效，不对该观点进行后续跟踪。具体交易咨询(策略)服务详见APP交易咨询服务社区。

技术指标作为辅助研判工具，有其客观固有缺陷，即概率性、导向性、局限性，不会降低投资市场和操作的固有风险，仅供参考使用。另提示，技术指标上的【箭头或字母】仅为标记作用，请谨慎参考。期货有风险，交易需谨慎！

**【驭龙指标说明】** 驭龙指标以历史行情数据为基础，通过加权算法构建而成；量化模型依托驭龙指标，结合历史乖离数据进行量化处理，形成客观分析依据。

### 上海东亚期货有限公司

交易咨询业务：沪证监许可【2012】1515号

交易咨询部：胡俊（执业编号 Z0023785）

审核：唐韵（执业编号 Z0002422）

生成时间：2026年05月25日 15:29(下午版)

**本报告仅供参考,不构成投资建议,投资有风险,入市需谨慎。**

**EAF**  
东亚期货  
East Asia Futures

本报告仅供参考,不构成投资建议,投资有风险,入市需谨慎。

# 资金流向异动品种速览

筛选标准：沉淀资金5日变化  $\geq \pm 3\%$  或 持仓量5日变化  $\geq \pm 2\%$  | 沉淀资金 = 持仓量  $\times$  最新价  $\times$  合约乘数

品种	沉淀资金(亿)	5日变化	持仓量(万手)	5日变化	资金动向
白银	307.9亿	↑ 93.0%	24.6万	↑ 88.7%	放量增仓
沥青	9.6亿	↓ 52.2%	7.9万	↓ 50.6%	缩量减仓
合成橡胶	4.1亿	↓ 49.1%	2.0万	↓ 43.6%	缩量减仓
多晶硅	8.8亿	↓ 38.5%	3.0万	↓ 38.6%	缩量减仓
沪镍	31.1亿	↓ 37.4%	7.7万	↓ 37.8%	缩量减仓
黄金	282.0亿	↓ 37.1%	7.4万	↓ 37.0%	缩量减仓
沪锌	31.7亿	↑ 36.4%	10.6万	↑ 35.2%	放量增仓
沪锡	27.9亿	↓ 33.3%	2.4万	↓ 35.1%	缩量减仓
热卷	84.4亿	↓ 31.2%	175.6万	↓ 11.6%	缩量减仓
铂	12.1亿	↓ 28.5%	0.7万	↓ 27.6%	缩量减仓
螺纹钢	80.8亿	↓ 28.4%	179.2万	↓ 8.3%	缩量减仓
短纤	14.1亿	↓ 27.4%	14.4万	↓ 21.7%	缩量减仓
液化气	34.2亿	↓ 18.1%	9.4万	↓ 10.6%	缩量减仓
沪铜	230.4亿	↑ 17.3%	18.2万	↑ 15.9%	放量增仓
沪铝	84.6亿	↑ 16.1%	28.8万	↑ 15.3%	放量增仓

## 资金动向说明：

放量增仓 = 持仓增加+资金增加 → 多空双方都在入场，市场关注度提升

缩量增仓 = 持仓增加+资金减少 → 可能是空头增仓或价格下行导致沉淀资金缩水

放量减仓 = 持仓减少+资金增加 → 价格上涨但持仓回落，可能是空头回补

缩量减仓 = 持仓减少+资金减少 → 资金离场，市场热度下降

以上数据来源：同花顺iFinD

# 品种检索

[黑色系板块](#)

[有色金属板块](#)

[贵金属/新能源/欧线板块](#)

[化工板块](#)

[原油产业链板块](#)

[农产品板块](#)

[股指期货板块](#)

[其他板块](#)

本报告仅供参考,不构成投资建议,投资有风险,入市需谨慎。

## 黑色系板块分析

### 螺纹钢

[← 返回检索](#)

黑色系板块 · 最新价: 3218 (日收盘)



日线 上涨

中周期 接近(龙轨上方)

小周期 震荡(龙轨上方)

🔥 放量1.5倍 | 📊 量能持平

**技术面解读:** 当前结构下, 日线处于偏强区域, 中周期价格依托龙轨上沿运行, 乖离幅度收窄, 小周期在上轨区域整理。三周期走势节奏契合, 整体结构具有联动性, 偏强趋势未改, 但动能有所衰减。分钟级别若走弱, 结构或面临短期整固。

资金情况: 多头309,132手(减6.0%) | 空头205,486手(减6.7%) | 净空收0.5万 | 多空比1.50

近10日主力总持仓回落至179.2万手附近。近10日多头持仓明显减仓 (05月13日单日大幅增仓)。近10日净多持仓由11.5万手收窄至10.9万手。多头控盘格局稳固。近10日资金呈现缩量减仓迹象。

**基本面参考:**5月22日上海建筑钢材价格跌10。本期五大材表需环比-3.4%，产增库降。五大材表需均环比下降。去年同期表需环比-1.01%。本期数据更多仍然是季节性的变化。周一公布的4月宏观数据，房地产单月新开工面积创了近2005年来的新低；基建投资环比下降；汽车用钢保持同比高位。与用钢相关的数据虽然有季节性调整因素在，但仍然与4月PMI等数据有所分化。因此螺纹热卷高估值承压。但可以看到总用钢量同比去年增加，这主要是当前房地产用钢绝对值处在低位，制造业用钢的增量更大导致的。5、6月用钢量预计环比回升。另外关注美债收益率创新高，这主要与当前美国高通胀及其预期，和新任美联储主席政策指引真空有关。对市场的负面影响也值得关注。所以可以看到影响钢材价格的主要驱动有1、自身估值过高的调整；2、海外市场可能的风险；3、季节性的改善。（信息来源：东亚期货每日商品期市纵览2026年05月22日）

## 热卷

返回检索

黑色系板块 · 最新价：3432（日收盘）



日线 上涨

中周期 接近(龙轨上方)

小周期 震荡(龙轨上方)

放量1.5倍 | 持仓持平

**技术面解读:** 日线偏强格局保持，价格依托龙轨运行，中周期价格依托龙轨上沿运行，乖离幅度收窄，小周期在上轨区域整理。三周期走势节奏契合，整体结构具有联动性，整体偏强但力度有所收敛。小时与分钟级别同步走强后，方向一致性或进一步巩固。

资金情况: 多头219,915手(减0.7%) | 空头309,957手(减10.5%) | 净空扩3.6万 | 多空比0.71

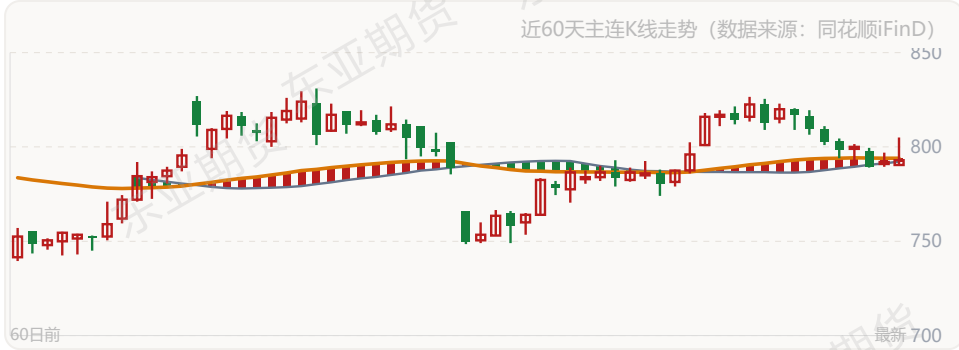
近10日主力总持仓回落至175.6万手附近。近3日多头持仓维持稳定。近10日净空持仓由13.7万手收窄至10.1万手。近10日多空力量维持均衡。近10日资金呈现缩量减仓迹象。

**基本面参考:**5月22日唐山钢坯指数3064.0，唐山迁安普方坯结算价3040，周均价3062.86，月均价3061，贸易商现货价3100左右。。本期五大材表需环比-3.4%，产增库降。五大材表需均环比下降。去年同期表需环比-1.01%。本期数据更多仍然是季节性的变化。周一公布的4月宏观数据，房地产单月新开工面积创了近2005年来的新低；基建投资环比下降；汽车用钢保持同比高位。与用钢相关的数据虽然有季节性调整因素在，但仍然与4月PMI等数据有所分化。因此螺纹热卷高估值承压。但可以看到总用钢量同比去年增加，这主要是当前房地产用钢绝对值处在低位，制造业用钢的增量更大导致的。5、6月用钢量预计环比回升。另外关注美债收益率创新高，这主要与当前美国高通胀及其预期，和新任美联储主席政策指引真空有关。对市场的负面影响也值得关注。所以可以看到影响钢材价格的主要驱动有1、自身估值过高的调整；2、海外市场可能的风险；3、季节性的改善。（信息来源：东亚期货每日商品期市纵览2026年05月22日）

## 铁矿石

返回检索

黑色系板块 · 最新价：793.0（日收盘）



日线 震荡

中周期 震荡(龙轨下方)

小周期 震荡(龙轨下方)

放量1.3倍 | 持仓持平

**技术面解读：**日线横盘，中周期价格在龙轨下方区域震荡整理，小周期在下轨区域整理。日线短期方向待观察，小周期出现短线节奏，持续性有待验证，强弱双方力量均衡。这种格局下，价格围绕龙轨上下波动是主要特征。

**资金情况：**多头58,538手(减10.1%) | 空头55,208手(减12.3%) | 净空扩0.1万 | 多空比1.06

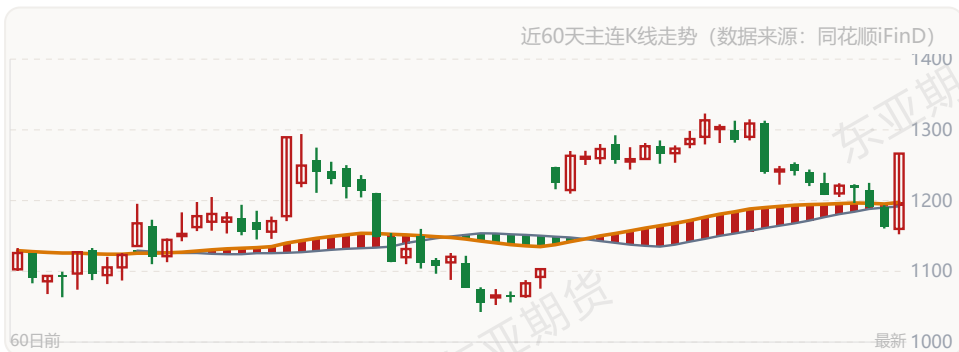
近10日主力总持仓回落至62.9万手附近。近10日多头持仓明显减仓（05月13日单日大幅增仓）。近10日净多持仓由0.3万手扩大至0.4万手。近10日多空力量维持均衡。近10日资金呈现缩量减仓迹象。

**基本面参考：**山东及唐山进口矿港口铁矿现货市场主流品种报价较上一工作日小幅波动，现货市场暂无成交。卖盘方面：贸易商报盘积极性尚可，报价随行就市；买盘方面：区域内个别钢厂有采购计划，询盘较少。一方面仍然交易传统供需节奏；另一方面将围绕成材利润进行交易。从当期供需模型节奏来看，铁矿石调整接近尾声。从成材利润角度看，钢材价格的主要驱动有1、自身估值过高的调整；2、海外市场可能的风险；3、季节性的改善。（信息来源：东亚期货每日商品期货市场纵览2026年05月22日）

## 焦煤

← 返回检索

黑色系板块 · 最新价：1266.5（日收盘）



日线 上涨

中周期 震荡(龙轨上方)

小周期 震荡(龙轨上方)

缩量0.7倍 | 减仓8.1%

**技术面解读：**日线处于偏强区域，中周期价格在龙轨上方区域震荡整理，小周期在上轨区域整理。三周期走势节奏契合，整体结构具有联动性，短期方向混沌。等待三周期共振走势出现，格局或从震荡转向偏强。

**资金情况：**多头28,948手(增5.4%) | 空头72,794手(增11.0%) | 净空收0.5万 | 多空比0.40

近10日主力总持仓回升至49.7万手附近（05月25日单日大幅减仓8.1%）。近10日多头持仓持续增仓（05月12日单日大幅减仓）。近10日净空持仓由3.6万手扩大至4.1万手。空头控盘格局稳固。近10日资金呈现放量增仓迹象。

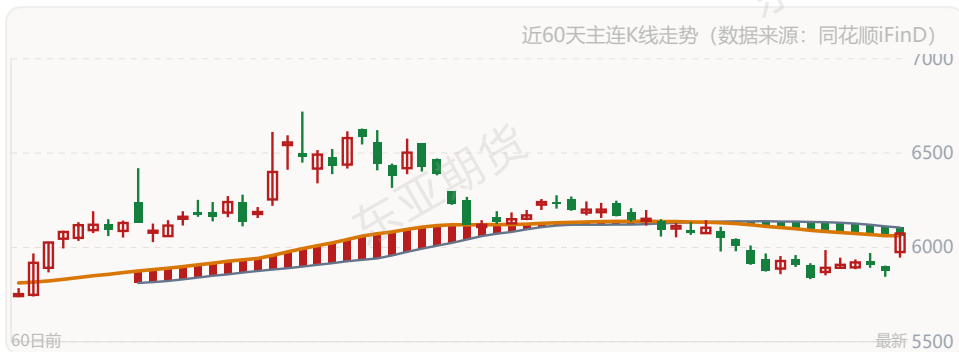
**基本面参考：**22日吕梁市场炼焦煤震荡偏弱运行，线上竞拍涨跌互现。需求方面，当前焦化厂整体利润可观，化产盈利表现较好，但考虑到焦煤成本支撑边际已出现松动迹象，四轮提涨预期落地阻力不容忽视。受宏观层面持续

影响，短期供需矛盾未显，钢价高位震荡。当前正值传统需求旺季，焦炭供需两端维持良好态势，库存去化较为顺畅。在终端需求持续性仍待验证的背景下，下游对高价资源的接受意愿正边际走弱，采购策略逐步回归刚需主导。（信息来源：东亚期货每日商品期市纵览2026年05月22日）

## 锰硅

返回检索

黑色系板块 · 最新价：6074（日收盘）



日线 震荡

中周期 震荡(龙轨上方)

小周期 远离(龙轨上方)

放量1.7倍 | 减仓11.2%

**技术面解读：**从技术面观察，震荡格局下，日线无明显方向，中周期价格在龙轨上方区域震荡整理，小周期乖离扩张，偏离上轨。日线短期方向待观察，小周期出现短线节奏，持续性有待验证。等待三周期同步走出共振走势，再做跟踪评估。

资金情况：多头41,802手(减3.7%) | 空头53,555手(增14.1%) | 净空收0.8万 | 多空比0.78

近10日主力总持仓回落至34.7万手附近（05月25日单日大幅减仓11.2%）。近10日多头持仓小幅回落（05月15日单日大幅增仓）。近10日净空持仓由0.0万手扩大至0.8万手。近10日空头控场优势进一步加强。近10日资金结构调整明显，多头减仓而空头增仓。

**基本面参考：**5月22日硅锰市场偏弱运行，本周合金产量增加，个别工厂检修结束后复产。江苏现金含税出厂5950，天津现金含税出厂5850。广西地区开工再次走低，5月份现货电费价格继续上涨，目前政府也无任何优惠，工厂难以生产，桂林地区仅剩一家工厂保持正常生产状态，云南地区今年因工厂跟售电公司签约电费价格的不同，电费有所差别，目前开工率同比处于较低位置，观望6月份平水期降电费后工厂复产情况。内蒙古节后个别新增产能继续释放，但部分厂家计划检修及变电站检修，本周产量存在减少空间，目前工厂以交付订单为主，报价情况较少。（信息来源：东亚期货每日商品期市纵览2026年05月22日）

## 焦炭

返回检索

黑色系板块 · 最新价：1879.0（日收盘）



日线 上涨

中周期 远离(龙轨上方)

小周期 震荡(龙轨上方)

🔥 平量 | 📉 减仓7.4%

**技术面解读:** 日线处于偏强区域，中周期乖离幅度持续放大，价格相对上轨偏离幅度偏大，小周期在上轨区域整理。三周期走势节奏契合，整体结构具有联动性，短期方向混沌。等待三周期共振走势出现，格局或从震荡转向偏强。

**资金情况:** 多头4,247手(增9.6%) | 空头3,951手(减0.7%) | 净空扩0.0万 | 多空比1.07

主力总持仓维持在3.2万手附近 (05月25日单日大幅减仓7.4%)。近10日多头持仓持续增仓 (05月13日单日大幅减仓)。近10日多空力量维持均衡。近10日资金呈现放量增仓迹象。

**基本面参考:**22日港口焦炭现货市场稳中偏弱运行。内贸现货市场交投氛围一般，两港贸易集港数量较上一工作日互有涨跌，两港总库存较上一工作日稳中有增。焦炭4轮提涨，下游钢厂暂未回应，市场仍在博弈当中。内贸现货市场交投氛围一般，受期货盘面下跌影响询盘价格涨跌互现。供应方面，焦企入炉煤成本抬升，支撑焦价强势运行。另外焦企综合利润尚可，生产较为积极，焦炭生产量稳中有增，整体保持积极出货为主。需求方面，当前钢厂铁水仍处于高位，对焦炭刚需支撑较强，同时部分钢厂焦炭到货情况不理想，对焦炭采购力度加大。综合来看，下游开工积极性较强，对焦炭刚需增加，补库积极性明显提高，带动焦企订单量增加，出货顺畅，预计短期内焦炭供需结构延续偏紧运行。(信息来源: 东亚期货每日商品期市纵览2026年05月22日)

## 硅铁

← 返回检索

黑色系板块 · 最新价: 6072 (日收盘)



日线 上涨

中周期 远离(龙轨上方)

小周期 远离(龙轨上方)

🔥 放量1.6倍 | 📈 增仓+17.8%

**技术面解读:** 硅铁各周期方向特征复杂，中周期乖离幅度持续放大，价格相对上轨偏离幅度偏大，小周期乖离扩张，偏离上轨。三周期走势节奏契合，整体结构具有联动性，结构性方向有待进一步观察。

**资金情况:** 多头25,569手(减10.1%) | 空头31,504手(增5.9%) | 净空收0.5万 | 多空比0.81

近10日主力总持仓回升至28.6万手附近 (05月25日单日大幅增仓17.8%)。近10日多头持仓明显减仓 (05月15日单日大幅减仓)。近10日净空持仓由0.2万手扩大至0.6万手。近10日空头控场优势进一步加强。近10日资金结构调整明显，多头减仓而空头增仓。

**基本面参考:**5月22日硅铁市场，钢厂5月招标进行中，主产区72硅铁自然块现金含税出厂5400-5550元/吨，75硅铁价格报5900-6000元/吨。下游终端需求高度有限，高价资源成交表现不好，硅铁库存整体压力不大，整体对后市看法谨慎乐观，目前保持相对低库存运行，下游偶尔进行适当补库，硅铁价格有望持稳。(信息来源: 东亚期货每日商品期市纵览2026年05月22日)

# 有色金属板块分析

## 沪铜

← 返回检索

有色金属板块 · 最新价：105650（日收盘）



日线 上涨

中周期 震荡(龙轨上方)

小周期 震荡(龙轨上方)

🔥 平量 | 📈 增仓+5.9%

**技术面解读：**日线处于偏强区域，中周期价格在龙轨上方区域震荡整理，小周期在上轨区域整理。三周期走势节奏契合，整体结构具有联动性，短期方向混沌。等待三周期共振走势出现，格局或从震荡转向偏强。

**资金情况：**多头22,720手(减19.8%) | 空头18,819手(减14.8%) | 净空收0.3万 | 多空比1.21

近5日主力总持仓回升至18.2万手附近（05月22日单日大幅增仓35.7%）。近10日多头持仓明显减仓（05月18日单日大幅减仓）。近10日净多持仓由1.1万手收窄至0.8万手。近10日多空力量维持均衡。近10日资金结构调整明显，多头减仓而空头增仓。

**基本面参考：**智利矿山减产、印尼Grasberg复产受阻，TC低位，国内冶炼检修、库存连续去化，现货偏紧。需求端线缆与新能源韧性较强，淡季刚需平稳，高价下采购谨慎，盘面高位整理。（信息来源：东亚期货每日商品期市纵览2026年05月22日）

## 沪锌

← 返回检索

有色金属板块 · 最新价：24875（日收盘）



日线 上涨

中周期 震荡(龙轨上方)

小周期 震荡(龙轨上方)

🔥 平量 | 📈 增仓+115.7%

**技术面解读：**日线处于偏强区域，中周期价格在龙轨上方区域震荡整理，小周期在上轨区域整理。三周期走势节奏契合，整体结构具有联动性，短期方向混沌。等待三周期共振走势出现，

格局或从震荡转向偏强。

资金情况: 多头6,797手(减29.5%) | 空头4,293手(减31.8%) | 净空收0.1万 | 多空比1.58

近5日主力总持仓回升至10.6万手附近 (05月25日单日大幅增仓115.7%)。近10日多头持仓明显减仓 (05月19日单日大幅减仓)。近10日净多持仓由0.4万手收窄至0.3万手。多头控盘格局稳固。近5日资金呈现缩量增仓迹象。

基本面参考:供应端矿端偏紧, TC低位, 海外扰动频发, 冶炼受限, 库存小幅去化。需求端步入淡季, 镀锌、压铸开工偏弱, 地产基建乏力, 现货交投清淡。成本支撑与淡季压力博弈, 盘面震荡运行。(信息来源: 东亚期货每日商品期货市场纵览2026年05月22日)

## 沪锡

← 返回检索

有色金属板块 · 最新价: 421700 (日收盘)



日线 上涨

中周期 震荡(龙轨上方)

小周期 震荡(龙轨上方)

🔥 平量 | 减仓12.1%

技术面解读: 综合各周期看, 日线偏强但动能一般, 中周期价格在龙轨上方区域震荡整理, 小周期在上轨区域整理。三周期走势节奏契合, 整体结构具有联动性, 处于强弱拉锯阶段。若小时级别同步走强, 偏强格局或得以确认。

资金情况: 多头2,798手(减38.3%) | 空头2,979手(减36.8%) | 净空收0.0万 | 多空比0.94

近10日主力总持仓回落至2.4万手附近 (05月15日单日大幅减仓15.7%)。近10日多头持仓明显减仓 (05月15日单日大幅减仓)。近10日多空力量维持均衡。近10日资金呈现缩量减仓迹象。

基本面参考:缅甸复产缓慢、雨季将至, 印尼拟上调锡税率, 刚果金矿山受阻, 全球库存低位。需求端半导体与光伏有韧性, 传统需求平稳, 现货偏紧。供给风险与需求韧性共振, 盘面高位震荡。(信息来源: 东亚期货每日商品期货市场纵览2026年05月22日)

## 沪铅

← 返回检索

有色金属板块 · 最新价: 16755 (日收盘)

近60天主连K线走势 (数据来源: 同花顺iFinD)



日线 震荡

中周期 震荡(龙轨上方)

小周期 震荡(龙轨上方)

🔥 平量 | 📉 减仓8.1%

**技术面解读:** 震荡格局延续, 日线方向待定, 中周期价格在龙轨上方区域震荡整理, 小周期在上轨区域整理。日线短期方向待观察, 小周期出现短线节奏, 持续性有待验证, 区间内来回波动。等待三周期同步给出方向后, 节奏或更为清晰。

**资金情况:** 多头11,054手(增5.5%) | 空头8,992手(增8.1%) | 净空收0.0万 | 多空比1.23

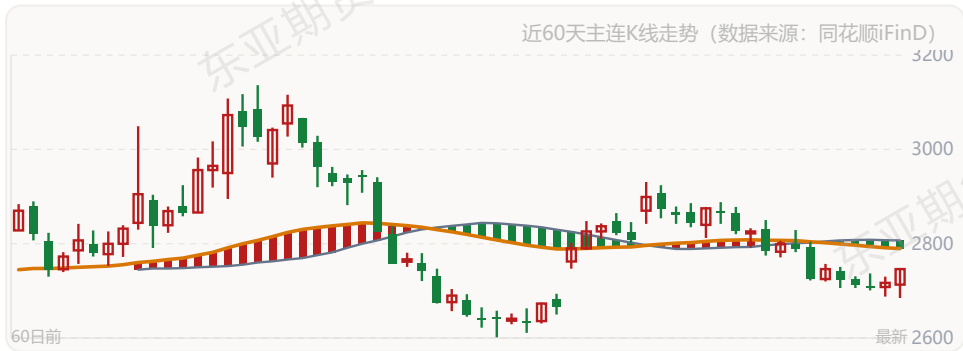
近5日主力总持仓回升至6.4万手附近 (05月21日单日大幅增仓67.6%)。近10日多头持仓持续增仓 (05月21日单日大幅增仓)。近10日多空力量维持均衡。近5日资金呈现缩量增仓迹象。

**基本面参考:** 铅精矿TC低位, 海外扰动持续, 国内炼厂检修、再生铅原料偏紧, 库存高位增速放缓。需求端铅酸蓄电池处淡季, 刚需平稳, 宏观情绪与成本支撑共振, 盘面偏强震荡。(信息来源: 东亚期货每日商品期市纵览2026年05月22日)

## 氧化铝

← 返回检索

有色金属板块 · 最新价: 2746 (日收盘)



日线 反弹

中周期 接近(龙轨下方)

小周期 震荡(龙轨上方)

🔥 放量1.4倍 | 📊 持仓持平

**技术面解读:** 日线反弹, 但中周期价格贴近龙轨下方运行, 偏离程度相对有限, 小周期在上轨区域整理。日线与小时节奏一致, 但分钟级别出现短线背离走势, 走弱动能不足。小周期走势不同步, 偏弱格局面临考验。

**资金情况:** 多头28,821手(增25.4%) | 空头49,061手(增8.9%) | 净空扩0.2万 | 多空比0.59

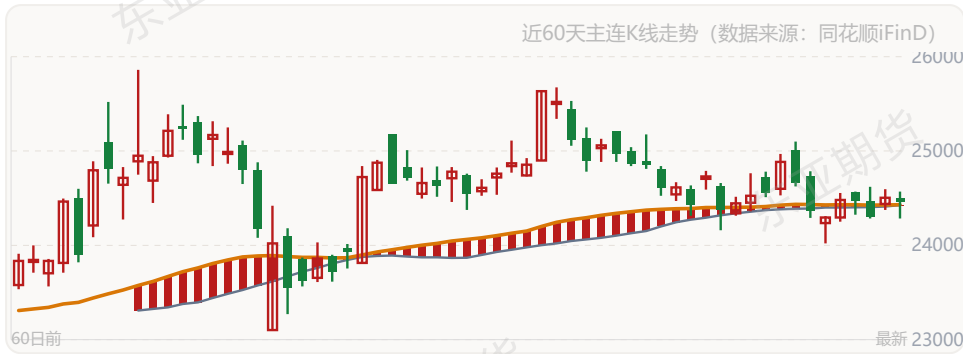
近10日主力总持仓回升至40.7万手附近 (05月15日单日大幅增仓8.8%)。近10日多头持仓持续增仓 (05月15日单日大幅增仓)。近10日净空持仓由2.3万手收窄至2.1万手。空头控盘格局稳固。近10日资金呈现放量增仓迹象。

**基本面参考:** 国内产能高位, 新产能释放叠加进口货源增多, 检修扰动有限, 库存与仓单高企。需求端电解铝刚需平稳, 补库意愿弱, 现货交投清淡。供应过剩与累库压力主导, 盘面低位整理。(信息来源: 东亚期货每日商品期市纵览2026年05月22日)

## 沪铝

← 返回检索

有色金属板块 · 最新价：24465（日收盘）



日线 上涨

中周期 接近(龙轨下方)

小周期 穿越(站上)

🔥 放量1.4倍

📈 增仓+3.8%

**技术面解读：**日线虽在龙轨上方，中周期价格贴近龙轨下方运行，偏离程度相对有限，小周期上穿龙轨，短期偏强。日线与分钟节奏一致，但小时级别仍未同步，中期节奏或放缓，偏强动能被小周期削弱。以龙轨为边界，结构完整性有待验证。

**资金情况：**多头29,336手(减14.9%) | 空头37,737手(减0.4%) | 净空收0.5万 | 多空比0.78

近5日主力总持仓回升至28.8万手附近（05月22日单日大幅增仓39.5%）。近5日多头持仓有所回升（05月22日单日大幅增仓）。近10日净空持仓由0.2万手扩大至0.3万手。近10日空头控场优势进一步加强。近5日资金呈现缩量增仓迹象。

**基本面参考：**国内产能高位趋稳，氧化铝价格偏弱，海外供给缺口仍在，成本支撑有限。需求端下游开工平稳，光伏、线缆有韧性，汽车、地产偏弱，社库高位持续压制，盘面区间震荡。（信息来源：东亚期货每日商品期货市场纵览2026年05月22日）

## 沪镍

← 返回检索

有色金属板块 · 最新价：144000（日收盘）



日线 回调

中周期 接近(龙轨下方)

小周期 接近(龙轨上方)

🔥 平量

📉 减仓18.1%

**技术面解读：**日线回调格局承压，中周期价格贴近龙轨下方运行，偏离程度相对有限，小周期价格贴近上轨，乖离收敛，盘面进入结构蓄势阶段。日线与分钟节奏一致，但小时级别仍未同步，中期节奏或放缓，小周期与日线不同步。等待三周期重新同步后格局或更为清晰。

**资金情况：**多头10,076手(减22.6%) | 空头17,045手(减15.7%) | 净空收0.0万 | 多空比0.59

近10日主力总持仓回落至7.7万手附近（05月25日单日大幅减仓18.1%）。近10日多头持仓明显减仓（05月22日单日大幅减仓）。空头控盘格局稳固。近10日资金呈现缩量减仓迹象。

**基本面参考:**印尼镍矿配额收紧、矿企资质受限，镍铁减产预期升温，成本支撑强劲。需求端不锈钢淡季偏弱，新能源电池需求有韧性，精炼镍库存高位累积，盘面震荡整理。（信息来源：东亚期货每日商品期市纵览2026年05月22日）

本报告仅供参考,不构成投资建议,投资有风险,入市需谨慎。

## 贵金属/新能源/欧线板块分析

欧线

返回检索

贵金属/新能源/欧线板块 · 最新价：2956.0（日收盘）



日线 上涨

中周期 震荡(龙轨上方)

小周期 接近(龙轨上方)

🔥 平量 📉 减仓9.5%

**技术面解读:** 日线处于偏强区域，中周期价格在龙轨上方区域震荡整理，小周期价格贴近上轨，乖离收敛，盘面进入结构蓄势阶段。三周期走势节奏契合，整体结构具有联动性，短期方向混沌。等待三周期共振走势出现，格局或从震荡转向偏强。

**资金情况:** 多头1,491手(平0.0%) | 空头1,008手(平0.0%) | 净空平0.0万 | 多空比1.48

近5日主力总持仓回落至1.9万手附近（05月14日单日大幅减仓10.5%）。近3日多头持仓维持稳定。近10日多空力量维持均衡。近5日资金呈现减仓但沉淀资金回升迹象。

**基本面参考:**船公司陆续报出6月上半月运价，大柜报价继续上行来到4500-5000美元。当前5月下半月货量较好，支撑了当前3000美元以上的落地。马士基本周开出23周大柜报价3700美元，挺价落地预期加大。整体来说，短期运价上行的基本面扎实，但是也要关注日内地缘形势变化对盘面带来的影响。（信息来源：东亚期货每日商品期市纵览2026年05月22日）

## 铂

← 返回检索

贵金属/新能源/欧线板块 · 最新价: 485.85 (日收盘)



日线 反弹

中周期 震荡(龙轨下方)

小周期 接近(龙轨下方)

🔥 平量 | 📉 减仓10.0%

**技术面解读:** 综合各周期看, 日线反弹但动能一般, 中周期价格在龙轨下方区域震荡整理, 小周期价格贴近下轨, 偏离幅度有限, 进入蓄势整理状态。三周期走势节奏契合, 整体结构具有联动性, 处于强弱拉锯阶段。若小时级别同步走弱, 偏弱格局或得以确认。

资金情况: 多头2,100手(平0.0%) | 空头3,042手(平0.0%) | 净空平0.0万 | 多空比0.69

近10日主力总持仓回落至0.7万手附近 (05月15日单日大幅减仓10.1%)。近3日多头持仓维持稳定。近10日多空力量维持均衡。近10日资金呈现缩量减仓迹象。

**基本面参考:** 南非矿端刚性偏紧, 一季度产量冲高, 全年仍存短缺预期, 库存低位支撑强。需求端汽车催化剂平稳, 铂替钯持续推进, 氢能与工业需求有韧性, 投资端ETF流出压制短期买需, 短期或维持震荡运行。(信息来源: 东亚期货每日商品期市纵览2026年05月22日)

## 工业硅

← 返回检索

贵金属/新能源/欧线板块 · 最新价: 8570 (日收盘)



日线 反弹

中周期 接近(龙轨下方)

小周期 震荡(龙轨上方)

🔥 放量1.5倍 | 📉 减仓5.7%

**技术面解读:** 日线反弹, 中周期价格贴近龙轨下方运行, 偏离程度相对有限, 小周期在上轨区域整理。日线与小时节奏一致, 但分钟级别出现短线背离走势, 小周期存在干扰。等待共振修复后, 偏弱动能或重新集中。

资金情况: 多头28,899手(减8.5%) | 空头51,854手(减10.6%) | 净空扩0.4万 | 多空比0.56

近10日主力总持仓回落至28.9万手附近（05月12日单日大幅减仓9.8%）。近5日多头持仓持续增仓（05月18日单日大幅增仓）。近10日净空持仓由2.7万手收窄至2.4万手。空头控盘格局稳固。近10日资金结构调整明显，多头增仓而空头减仓。

**基本面参考:**西南丰水期将至，电价下行复产预期增强，新疆检修结束，库存与仓单高企。需求端多晶硅低开工刚需采购，有机硅、铝合金需求偏弱，现货交投清淡，盘面承压整理。（信息来源：东亚期货每日商品期市纵览 2026年05月22日）

## 白银

← 返回检索

贵金属/新能源/欧线板块 · 最新价：18995（日收盘）



日线 反弹

中周期 接近(龙轨下方)

小周期 震荡(龙轨上方)

🔥 平量 📈 增仓+5.4%

**技术面解读:** 日线反弹，但中周期价格贴近龙轨下方运行，偏离程度相对有限，小周期在上轨区域整理。日线与小时节奏一致，但分钟级别出现短线背离走势，走弱动能不足。小周期走势不同步，偏弱格局面临考验。

**资金情况:** 多头17,958手(增31.9%) | 空头16,735手(减8.9%) | 净空扩0.6万 | 多空比1.07

近10日主力总持仓回升至24.6万手附近（05月19日单日大幅增仓63.2%）。近10日多头持仓持续增仓（05月19日单日大幅增仓）。近10日净多持仓由0.5万手收窄至0.0万手。近10日多头控场优势有所加强。近10日资金呈现放量增仓迹象。

**基本面参考:**利多因素：AI基建需求持续支撑：人工智能基础设施建设需要白银作为关键工业金属，中期需求保持强劲；全球交易所白银库存枯竭，空头机构囤积行为加剧供需紧张；价格相对历史高点具备估值修复空间；利空因素：主要央行维持高利率环境时间长于预期，提高持有白银的机会成本；美元保持相对强势，对以美元计价的贵金属价格形成压制；全球经济增速放缓可能抑制工业金属的广泛需求； 总而言之：白银期货正处于工业属性与金融属性的多空博弈中，供需面偏紧但宏观流动性因素存在下行压力。（信息来源：东亚期货每日商品期市纵览 2026年05月22日）

## 碳酸锂

← 返回检索

贵金属/新能源/欧线板块 · 最新价：181200（日收盘）



日线 回调

中周期 接近(龙轨下方)

小周期 接近(龙轨下方)

平量 | 缩量持平

**技术面解读:** 日线回调, 但中周期价格贴近龙轨下方运行, 偏离程度相对有限, 小周期价格贴近下轨, 偏离幅度有限, 进入蓄势整理状态。各周期走势存在结构分歧, 行情进入结构酝酿阶段, 小周期与日线方向背离, 偏强结构承压。待共振修复后节奏或重新评估。

**资金情况:** 多头38,272手(减20.2%) | 空头61,024手(减10.5%) | 净空收0.2万 | 多空比0.63

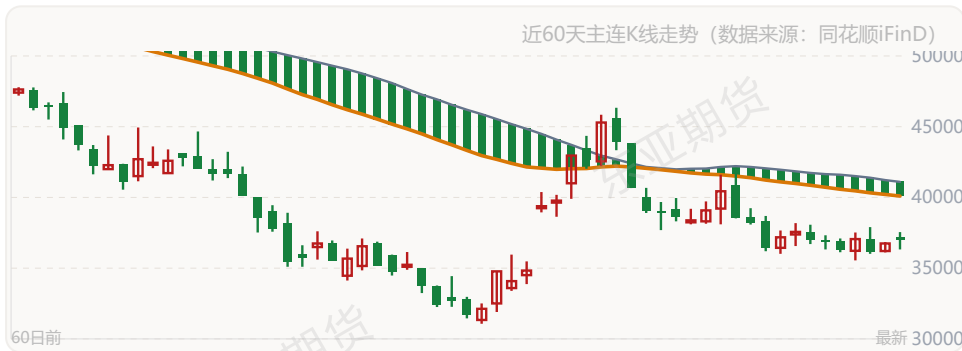
近10日主力总持仓回落至45.0万手附近 (05月14日单日大幅减仓7.9%)。近10日多头持仓明显减仓 (05月19日单日大幅减仓)。近10日净空持仓由2.1万手扩大至2.3万手。空头控盘格局稳固。近10日资金呈现缩量减仓迹象。

**基本面参考:** 前期供应矛盾已逐步缓和, 锂价下跌后, 材料厂采买显著增加, 昨天的库存数据显示, 从贸易商到材料厂出现大幅的库存转移, 给予锂价支撑。短期矿端结构性紧缺矛盾仍存, 需关注未来几个月供应端的复产速度以及下游备货情况。(信息来源: 东亚期货每日商品期货市场纵览2026年05月22日)

## 多晶硅

← 返回检索

贵金属/新能源/欧线板块 · 最新价: 36995 (日收盘)



日线 反弹

中周期 接近(龙轨下方)

小周期 震荡(龙轨上方)

缩量0.6倍 | 减仓13.7%

**技术面解读:** 综合各周期看, 日线反弹, 但中周期价格贴近龙轨下方运行, 偏离程度相对有限, 小周期在上轨区域整理。日线与小时节奏一致, 但分钟级别出现短线背离走势, 小周期与日线方向背离, 偏弱结构承压。待共振修复后节奏或重新评估。

**资金情况:** 多头2,395手(减31.2%) | 空头7,559手(减7.2%) | 净空收0.1万 | 多空比0.32

近10日主力总持仓回落至3.0万手附近 (05月25日单日大幅减仓13.7%)。近10日多头持仓明显减仓 (05月19日单日大幅减仓)。近10日净空持仓由0.5万手扩大至0.5万手。近10日空头控场优势进一步加强。近10日资金呈现缩量减仓迹象。

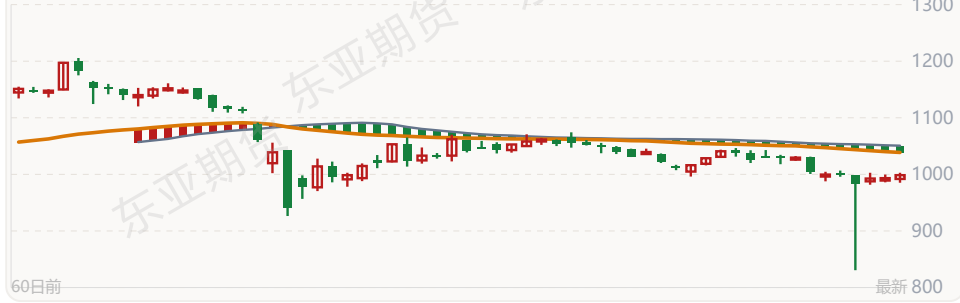
**基本面参考:** 供应端产能过剩, 社会库存与期货仓单高企, 西南丰水期复产预期施压。需求端光伏链排产微增但刚需疲软, 现货交投清淡, 盘面低位整理。(信息来源: 东亚期货每日商品期货市场纵览2026年05月22日)

## 黄金

← 返回检索

贵金属/新能源/欧线板块 · 最新价: 998.7 (日收盘)

近60天主连K线走势图 (数据来源: 同花顺iFinD)



日线 反弹    中周期 震荡(龙轨下方)    小周期 震荡(龙轨上方)    🔥 缩量0.6倍    📉 减仓10.3%

**技术面解读:** 当前结构下, 日线处于轨下区域, 中周期价格在龙轨下方区域震荡整理, 小周期在上轨区域整理。日线与小时节奏一致, 但分钟级别出现短线背离走势, 小周期走势不同步, 偏弱格局面临考验。等待共振修复后趋势性或重新评估。

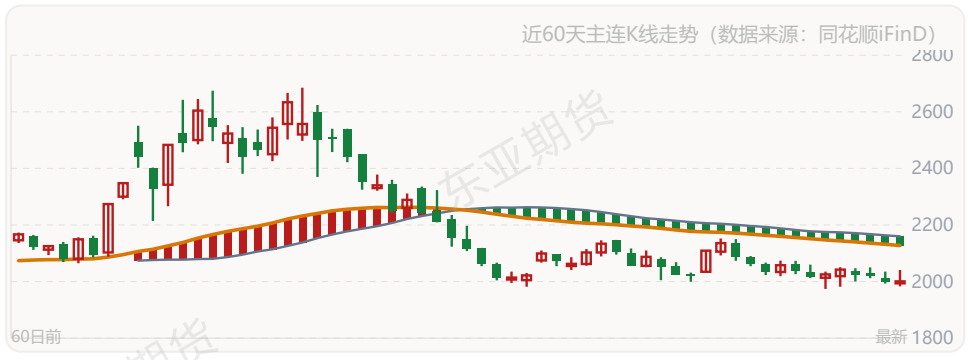
**资金情况:** 多头8,514手(减39.6%) | 空头6,714手(减13.4%) | 净空收0.5万 | 多空比1.27  
 近10日主力总持仓回落至7.4万手附近 (05月25日单日大幅减仓10.3%)。近10日多头持仓明显减仓 (05月20日单日大幅减仓)。近10日净多持仓由0.7万手收窄至0.2万手。近10日多头优势有所减弱。近10日资金呈现缩量减仓迹象。

**基本面参考:** 利多因素: 地缘政治风险提供避险支撑, 国际局势不确定性增强黄金配置价值; 上海黄金交易所Au (T+D) 价格回升至1000元/克附近, 价格企稳态势明显; 黄金矿业企业盈利预期向好, 主要公司2026-2028年归母净利润预测保持增长态势; 利空因素: 美联储维持高利率环境降低黄金持有吸引力, 美元强势对金价构成压力; 市场流动性边际变化存在不确定性, 对贵金属价格形成制约; 部分技术面指标显示超买风险, 需关注回调压力; 总而言之: 黄金期货处于避险需求与货币政策的博弈中, 地缘政治风险提供支撑但利率环境与美元走势构成主要压制因素。(信息来源: 东亚期货每日商品期市纵览2026年05月22日)

## 化工板块分析

烧碱 [← 返回检索](#)

化工板块 · 最新价: 2001 (日收盘)



日线 下跌    中周期 震荡(龙轨下方)    小周期 接近(龙轨下方)    🔥 平量    📈 增仓+5.5%

**技术面解读:** 日线偏弱但动能一般, 中周期价格在龙轨下方区域震荡整理, 小周期价格贴近下轨, 偏离幅度有限, 进入蓄势整理状态。三周期走势节奏契合, 整体结构具有联动性, 处于强弱拉锯阶段。若小时级别同步走弱, 偏弱格局或得以确认。

**资金情况:** 多头15,387手(减3.8%) | 空头26,462手(减8.9%) | 净空扩0.2万 | 多空比0.58

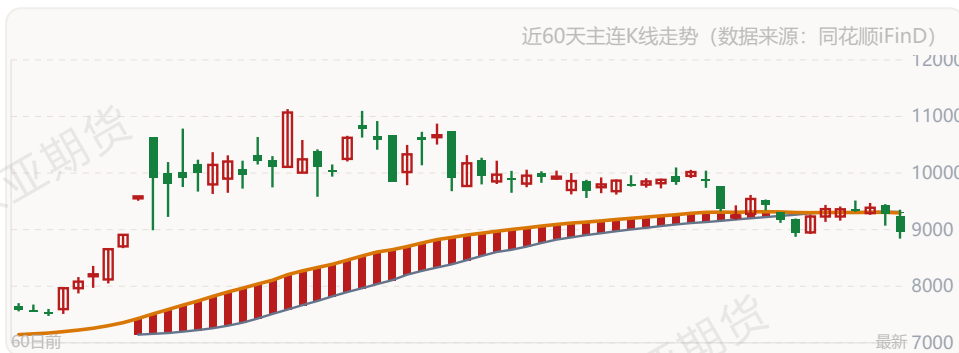
主力总持仓维持在28.1万手附近（05月12日单日大幅增仓9.5%）。近10日多头持仓小幅回落（05月21日单日大幅减仓）。近10日净空持仓由1.1万手收窄至0.9万手。空头控盘格局稳固。近10日资金结构调整明显，多头减仓而空头增仓。

**基本面参考:**供需现实仍弱，库存存在历年高位，库存压力较大，出口弱势，非铝需求弱，氧化铝虽有新增投产，但价格低位震荡，存量装置有压力。山东氧化铝大厂液碱送货量低位，原料去库当中，山东液碱维持去库状态。液氯下游价格下跌、利润走弱、开工下行，液氯或仍有降价预期，关注对氯碱开工的影响。【库存】截至20260521，隆众资讯统计全国20万吨及以上固定液碱样本企业厂库存56.56万吨(湿吨)，环比下调1.17%，同比上调36%。本周全国液碱样本企业库容比33.20%，环比下调0.05%；本周西北、华北、华中、华南库容比环比呈现上涨趋势，华东、东北、西南库容比呈现下行趋势。（信息来源：东亚期货每日商品期市纵览2026年05月22日）

## 苯乙烯

← 返回检索

化工板块板块 · 最新价：8968（日收盘）



日线 下跌

中周期 震荡(龙轨下方)

小周期 远离(龙轨下方)

🔥 平量 📉 减仓2.2%

**技术面解读:** 日线名义偏弱，中周期价格在龙轨下方区域震荡整理，小周期乖离扩张，偏离下轨。三周期走势节奏契合，整体结构具有联动性，小周期走强拖累日线偏弱格局。若分钟级别持续走强，结构或转向整理。

**资金情况:** 多头45,980手(增18.1%) | 空头66,418手(增43.6%) | 净空收1.3万 | 多空比0.69

近10日主力总持仓回升至36.4万手附近（05月13日单日大幅增仓76.9%）。近5日多头持仓小幅回落（05月13日单日大幅增仓）。近10日净空持仓由0.6万手扩大至1.9万手。近10日空头控场优势进一步加强。近10日资金结构调整明显，多头减仓而空头增仓。

**基本面参考:**短期内，芳烃产业链将维持“上有顶、下有底”的中性盘整格局。纯苯受制于下游利润承压而面临估值向上扩张的瓶颈；苯乙烯则在独立装置主动限产与内需政策发力的双重护航下，下行空间被极大封杀。整体市场将围绕绝对成本支撑与终端采购接受度展开拉锯。（信息来源：东亚期货每日商品期市纵览2026年05月22日）

## 塑料

← 返回检索

化工板块板块 · 最新价：7814（日收盘）

近60天主连K线走势（数据来源：同花顺iFinD）



日线 震荡    中周期 远离(龙轨下方)    小周期 震荡(龙轨下方)    放量 减量 减仓2.2%

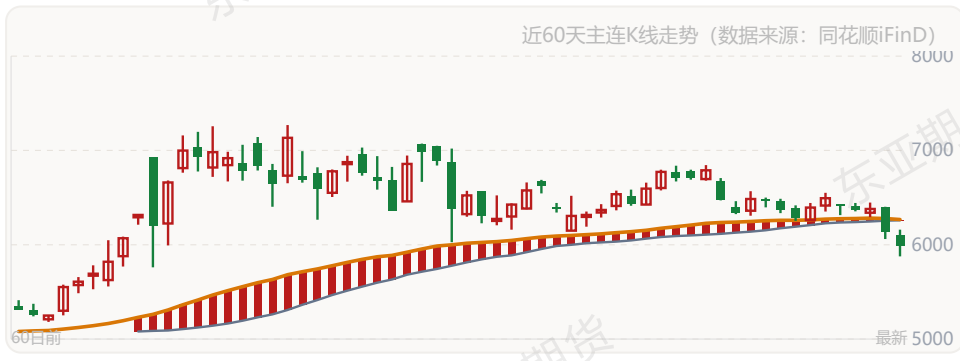
**技术面解读:** 各周期走势打架，日线震荡，中周期乖离幅度持续放大，价格相对下轨偏离幅度偏大，小周期在下轨区域整理。日线短期方向待观察，小周期出现短线节奏，持续性有待验证，处于强弱交织阶段。待方向选择窗口开启，共振形成后或有新的节奏。

**资金情况:** 多头41,281手(增9.6%) | 空头64,638手(减1.7%) | 净空扩0.5万 | 多空比0.64  
主力总持仓维持在38.4万手附近(05月12日单日大幅增仓5.7%)。近10日多头持仓持续增仓(05月18日单日大幅增仓)。近10日净空持仓由2.7万手收窄至2.3万手。空头控盘格局稳固。近5日资金呈现缩量增仓迹象。

**基本面参考:** 供需端，装置检修计划仍较密集，行业开工率维持偏低水平，供应端持续收缩对价格形成底部支撑，下游步入季节性淡季，开工率延续偏弱态势，工厂对高价原料接受度不高，采购谨慎。农膜方面，春耕逐步收尾，地膜采购进入传统淡季，棚膜需求同步走弱；包装膜方面日化、食品及快递物流等细分领域刚需尚存，但订单增量有限，工厂面对高价原料抵触情绪较浓；管材方面受房地产及基建施工节奏偏慢影响，整体开工变动不大但处于相对低位。(信息来源：东亚期货每日商品期货市场纵览2026年05月22日)

## PTA [返回检索](#)

化工板块板块 · 最新价：5984 (日收盘)



日线 震荡    中周期 远离(龙轨下方)    小周期 震荡(龙轨下方)    放量1.3倍 减仓2.2%

**技术面解读:** 日线方向不明，中周期乖离幅度持续放大，价格相对下轨偏离幅度偏大，小周期在下轨区域整理。日线短期方向待观察，小周期出现短线节奏，持续性有待验证，格局混沌。这种情况下，价格以区间内无序波动为主，等待龙轨突破走势出现。

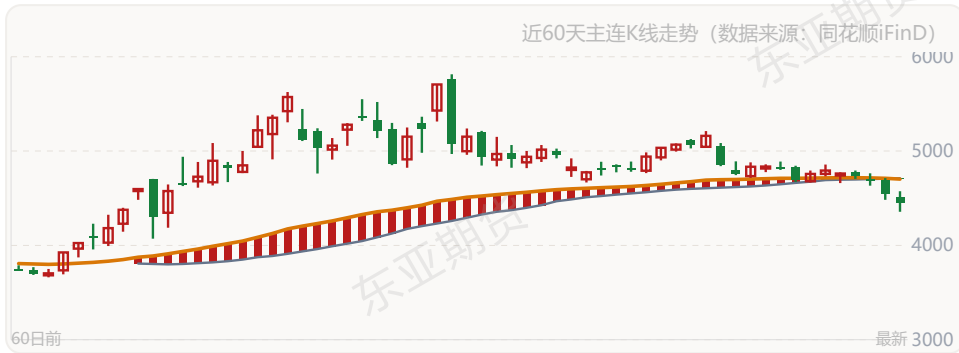
**资金情况:** 多头125,596手(减3.6%) | 空头175,950手(增5.1%) | 净空收1.2万 | 多空比0.71  
近5日主力总持仓回升至111.2万手附近。近5日多头持仓持续增仓(05月14日单日大幅减仓)。近10日净空持仓由3.2万手扩大至4.4万手。近10日多空力量维持均衡。近5日资金呈现缩量增仓迹象。

**基本面参考:** 近期PTA装置检修陆续落地，叠加个别装置计划外减量，供需格局维持，不过由于前期积累库存及各地库存缓冲能力差异，PTA供需区域分化，且下游聚酯工厂采购积极性一般，伴随聚酯工厂联合减产消息，现货基

## 乙二醇

← 返回检索

化工板块板块 · 最新价: 4454 (日收盘)



日线 下跌

中周期 远离(龙轨下方)

小周期 震荡(龙轨下方)

🔥 放量1.3倍 | 📊 缩量持平

**技术面解读:** 日线名义偏弱, 中周期乖离幅度持续放大, 价格相对下轨偏离幅度偏大, 小周期在下轨区域整理。三周期走势节奏契合, 整体结构具有联动性, 小周期走强拖累日线偏弱格局。若分钟级别持续走强, 结构或转向整理。

**资金情况:** 多头34,387手(增6.7%) | 空头53,412手(增1.0%) | 净空扩0.2万 | 多空比0.64

近10日主力总持仓回升至32.2万手附近。近5日多头持仓小幅回落 (05月22日单日大幅减仓)。近10日净空持仓由1.9万手收窄至1.7万手。空头控盘格局稳固。近5日资金结构调整明显, 多头减仓而空头增仓。

**基本面参考:** 近期聚酯负荷运行在82%偏下, 江浙织机负荷回落至6成偏下, 终端市场采购按需跟进为主。需求支撑疲弱叠加外围消息多变, 贸易商心态普遍表现谨慎, 多观望为主。但是近月乙二醇社会库存持续去库, 场内可流转货源兑现收缩中。(信息来源: 东亚期货每日商品期市纵览2026年05月22日)

## 短纤

← 返回检索

化工板块板块 · 最新价: 7532 (日收盘)



日线 震荡

中周期 远离(龙轨下方)

小周期 震荡(龙轨下方)

🔥 平量 | 📊 减仓10.1%

**技术面解读:** 当前处于震荡整理阶段, 日线横盘, 中周期乖离幅度持续放大, 价格相对下轨偏离幅度偏大, 小周期在下轨区域整理。日线短期方向待观察, 小周期出现短线节奏, 持续性有

待验证，没有可跟踪的趋势性。等待方向突破后再评估格局。

资金情况：多头25,534手(增3.3%) | 空头22,977手(增5.6%) | 净空收0.0万 | 多空比1.11

近10日主力总持仓回落至14.4万手附近（05月25日单日大幅减仓10.1%）。近5日多头持仓明显减仓（05月18日单日大幅增仓）。近10日多空力量维持均衡。近10日资金呈现缩量减仓迹象。

**基本面参考:**5-7月淡季周期内，地缘扰动、成本传导、季节性需求形成博弈。其中5月依靠地缘反复性支撑成本，行情偏强运行；6-7月地缘红利消退，叠加淡季累库，价格重心稳步下移。整体来看，地缘波动决定成本上下限，供需格局决定价格长期趋势。（信息来源：东亚期货每日商品期市纵览2026年05月22日）

## 橡胶

← 返回检索

化工板块板块 · 最新价：17460（日收盘）



日线 回调

中周期 震荡(龙轨下方)

小周期 穿越(站上)

🔥 平量 | 📊 量能持平

**技术面解读:**综合各周期看，日线虽在上方，但中周期价格在龙轨下方区域震荡整理，小周期上穿龙轨，短期偏强。日线与分钟节奏一致，但小时级别仍未同步，中期节奏或放缓，偏强走势被小周期干扰。共振修复后，趋势性或重新评估。

资金情况：多头17,346手(减7.3%) | 空头32,319手(减9.1%) | 净空扩0.2万 | 多空比0.54

近10日主力总持仓回落至18.1万手附近（05月13日单日大幅增仓13.2%）。近10日多头持仓明显减仓（05月13日单日大幅增仓）。近10日净空持仓由1.7万手收窄至1.5万手。空头控盘格局稳固。近10日资金呈现缩量减仓迹象。

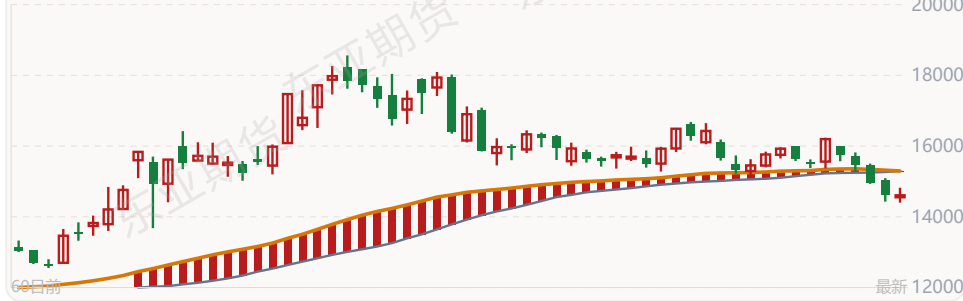
**基本面参考:**原料价格略有回落，接下来供应逐步进入旺季，云南海南地区已经全面开割，原料会逐步释放。下游市场是处于季节性淡季，整体库存保持良好水平，另外开割初期注意天气问题。（信息来源：东亚期货每日商品期市纵览2026年05月22日）

## 合成橡胶

← 返回检索

化工板块板块 · 最新价：14610（日收盘）

近60天主连K线走势（数据来源：同花顺iFinD）



日线 震荡

中周期 远离(龙轨下方)

小周期 震荡(龙轨下方)

🔥 平量 | 📉 减仓28.1%

**技术面解读:** 当前处于震荡整理阶段，日线横盘，中周期乖离幅度持续放大，价格相对下轨偏离幅度偏大，小周期在下轨区域整理。日线短期方向待观察，小周期出现短线节奏，持续性有待验证，没有可跟踪的趋势性。等待方向突破后再评估格局。

**资金情况:** 多头3,436手(减29.7%) | 空头2,915手(减9.3%) | 净空收0.1万 | 多空比1.18

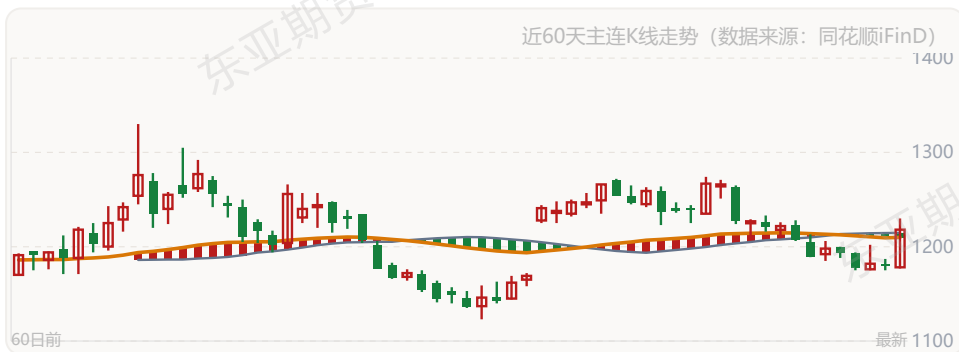
近10日主力总持仓回落至2.0万手附近 (05月25日单日大幅减仓28.1%)。近10日多头持仓明显减仓 (05月19日单日大幅减仓)。近10日净多持仓由0.2万手收窄至0.1万手。近10日多头优势有所减弱。近10日资金结构调整明显，多头减仓而空头增仓。

**基本面参考:**交易所库存较低，但贸易库存同比高。顺丁生产端开工大幅修复，现货成交一般。其上游是化工丁二烯，既有原油系的影响，也有自身橡胶下游的影响，目前下游市场季节性淡季，价格震荡偏弱。(信息来源：东亚期货每日商品期货市场纵览2026年05月22日)

## 纯碱

← 返回检索

化工板块板块 · 最新价：1218 (日收盘)



日线 震荡

中周期 震荡(龙轨上方)

小周期 远离(龙轨上方)

🔥 放量1.7倍 | 📉 减仓6.8%

**技术面解读:** 驭龙指标系统显示，当前处于震荡整理阶段，日线横盘，中周期价格在龙轨上方区域震荡整理，小周期乖离扩张，偏离上轨。日线短期方向待观察，小周期出现短线节奏，持续性有待验证，没有可跟踪的趋势性。等待方向突破后再评估格局。

**资金情况:** 多头46,330手(增6.3%) | 空头122,801手(增12.0%) | 净空收1.0万 | 多空比0.38

主力总持仓维持在115.0万手附近 (05月25日单日大幅减仓6.8%)。近10日多头持仓持续增仓 (05月15日单日大幅增仓)。近10日净空持仓由6.5万手扩大至7.5万手。空头控盘格局稳固。近5日资金呈现减仓但沉淀资金回升迹象。

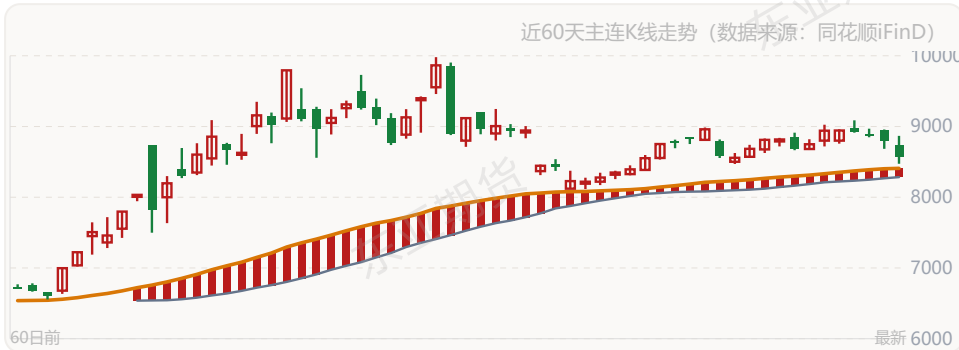
**基本面参考:**22日重碱，华东市场1250，平；华北市场1280，平；华南市场1350，平。检修季到来，行业产量步入回落通道。后市浮法产线增减并存，多条光伏产线计划关停，市场需求持续走弱，供需同步走弱，供应缩减仅

为短期现象。能源价格居高震荡筑牢成本支撑，行情维持震荡格局，持续紧盯宏观走势与下游需求动向。（信息来源：东亚期货每日商品期货市场纵览2026年05月22日）

PP

← 返回检索

化工板块板块 · 最新价：8577（日收盘）



日线 回调

中周期 震荡(龙轨下方)

小周期 远离(龙轨下方)

🔥 放量1.3倍 | 📉 减仓4.2%

**技术面解读：**日线回调，中周期价格在龙轨下方区域震荡整理，小周期乖离扩张，偏离下轨。各周期走势存在结构分歧，行情进入结构酝酿阶段，短期方向混沌。等待三周期共振走势出现，格局或从震荡转向偏强。

**资金情况：**多头77,836手(增11.5%) | 空头84,500手(增6.4%) | 净空扩0.3万 | 多空比0.92

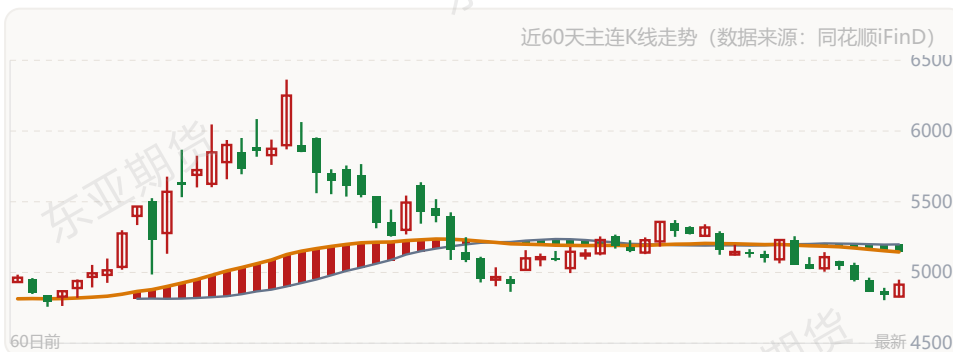
主力总持仓维持在56.0万手附近（05月12日单日大幅增仓9.3%）。近10日多头持仓持续增仓（05月15日单日大幅增仓）。近10日净空持仓由1.3万手收窄至1.1万手。近10日多空力量维持均衡。近5日资金呈现减仓但沉淀资金回升迹象。

**基本面参考：**供需端，装置检修计划仍较密集，行业开工率维持偏低水平，供应端持续收缩对价格形成底部支撑，其中PDH行业产能利用率处于历史低位。下游步入季节性淡季，开工率延续偏弱态势，工厂对高价原料接受度不高，采购谨慎。塑编方面春耕备肥需求接近尾声，化肥袋等刚需仍有支撑但边际减弱，成本向下传导受阻，企业新单承接乏力；BOPP食品包装及快递物流需求相对平稳，但膜厂及贸易商对后市信心不足，观望氛围较浓。（信息来源：东亚期货每日商品期货市场纵览2026年05月22日）

PVC

← 返回检索

化工板块板块 · 最新价：4914（日收盘）



日线 下跌

中周期 震荡(龙轨下方)

小周期 接近(龙轨上方)

🔥 平量 | 📉 减仓2.7%

**技术面解读:** 日线呈现偏弱迹象, 中周期价格在龙轨下方区域震荡整理, 小周期价格贴近上轨, 乖离收敛, 盘面进入结构蓄势阶段。日线与小时节奏一致, 但分钟级别出现短线背离走势, 但各周期节奏不一致。方向选择窗口临近, 同步走弱后格局或明朗。

**资金情况:** 多头114,269手(减0.2%) | 空头150,450手(增19.9%) | 净空收2.4万 | 多空比0.76

近10日主力总持仓回升至108.5万手附近 (05月14日单日大幅增仓7.4%)。多头持仓维持稳定 (05月20日单日大幅减仓)。近10日净空持仓由0.5万手扩大至3.0万手。近10日空头控场优势进一步加强。近10日资金呈现放量增仓迹象。

**基本面参考:** 电石法成本走弱, 乙烯法成本走强, 总体成本走弱; 本周供给压力有所减少; 下周预计检修有所减少, 预计排产将会增加。总体库存处于中性位置; 当前需求或持续低迷; 持续关注宏观政策及出口动态 (信息来源: 东亚期货每日商品期市纵览2026年05月22日)

## 甲醇

← 返回检索

化工板块板块 · 最新价: 2844 (日收盘)



日线 震荡

中周期 远离(龙轨下方)

小周期 远离(龙轨下方)

🔥 放量1.7倍 | 📈 增仓+4.9%

**技术面解读:** 各周期走势状态不同步, 日线震荡, 中周期乖离幅度持续放大, 价格相对下轨偏离幅度偏大, 小周期乖离扩张, 偏离下轨。日线短期方向待观察, 小周期出现短线节奏, 持续性有待验证, 市场处于无序状态。待走势结构明朗后再重新评估。

**资金情况:** 多头131,096手(增6.4%) | 空头68,167手(增1.1%) | 净空扩0.7万 | 多空比1.92

主力总持仓维持在72.4万手附近。近10日多头持仓持续增仓 (05月12日单日大幅增仓)。近10日净多持仓由4.9万手扩大至5.6万手。多头控盘格局稳固。近10日资金结构调整明显, 多头增仓而空头减仓。

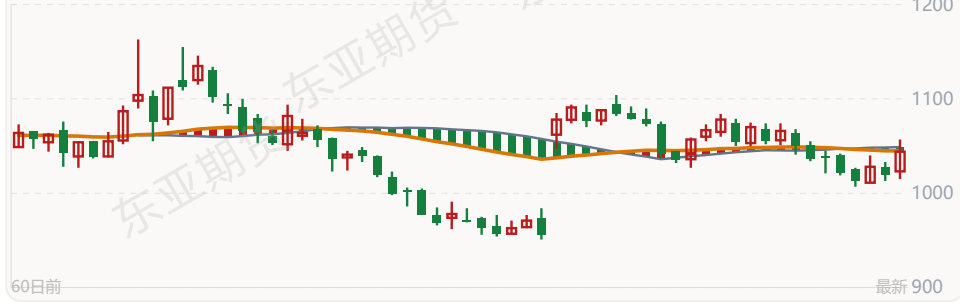
**基本面参考:** 内地甲醇价格大概率延续强支撑、弱追涨的格局, 市场重心仍维持高位区间。港口方面, 当前港口市场核心矛盾集中在短期供需平衡与远期供应恢复预期, 预计本周港口市场维持近强远弱格局。(信息来源: 东亚期货每日商品期市纵览2026年05月22日)

## 玻璃

← 返回检索

化工板块板块 · 最新价: 1044 (日收盘)

近60天主连K线走势 (数据来源: 同花顺iFinD)



日线 反弹    中周期 震荡(龙轨上方)    小周期 远离(龙轨上方)    平量 | 减仓3.5%

**技术面解读:** 驭龙指标系统显示, 日线反弹格局承压, 中周期价格在龙轨上方区域震荡整理, 小周期乖离扩张, 偏离上轨。各周期走势存在结构分歧, 行情进入结构酝酿阶段, 小周期与日线不同步。等待三周期重新同步后格局或更为清晰。

**资金情况:** 多头80,026手(增3.8%) | 空头152,253手(增5.7%) | 净空收0.6万 | 多空比0.53  
 近5日主力总持仓回落至147.9万手附近 (05月19日单日大幅增仓11.4%)。近5日多头持仓小幅回落 (05月19日单日大幅增仓)。近10日净空持仓由7.2万手扩大至7.7万手。空头控盘格局稳固。近5日资金呈现减仓但沉淀资金回升迹象。

**基本面参考:** 22日华东大板(5mm)1210, 平; 华北1040, 平; 华中1050, 平。后市玻璃供应将持续增量, 预计两条产线投产、一条停窑, 前期复产产线也逐步量产出货, 行业日产稳步回升。节后下游补货热度回落, 叠加步入需求淡季, 库存消化节奏放缓。目前行业深陷亏损, 重点留意宏观动向、产能投产及库存数据变化。(信息来源: 东亚期货每日商品期市纵览2026年05月22日)

## 尿素

[返回检索](#)

化工板块板块 · 最新价: 1847 (日收盘)



日线 反弹    中周期 震荡(龙轨下方)    小周期 震荡(龙轨上方)    平量 | 仓量持平

**技术面解读:** 从技术面观察, 日线处于轨下区域, 中周期价格在龙轨下方区域震荡整理, 小周期在上轨区域整理。日线与小时节奏一致, 但分钟级别出现短线背离走势, 小周期走势不同步, 偏弱格局面临考验。等待共振修复后趋势性或重新评估。

**资金情况:** 多头19,637手(增3.9%) | 空头45,196手(增4.4%) | 净空收0.1万 | 多空比0.43  
 近5日主力总持仓回落至32.6万手附近。近5日多头持仓明显减仓 (05月13日单日大幅增仓)。近10日净空持仓由2.1万手扩大至2.2万手。空头控盘格局稳固。近10日资金结构调整明显, 多头减仓而空头增仓。

**基本面参考:**尿素出口40万吨的消息,市场传言指向国家援助,正在谈细节,有市场说法说下周或明朗化,具体情况待定。目前有部分工厂停售,但整体刚需不好,有炒作出口的预期。(信息来源:东亚期货每日商品期市纵览2026年05月22日)

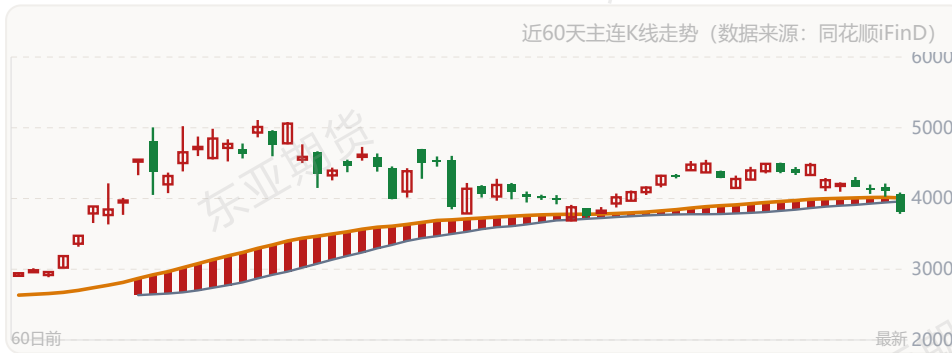
本报告仅供参考,不构成投资建议,投资有风险,入市需谨慎。

## 原油产业链板块分析

燃油

← 返回检索

原油产业链板块 · 最新价: 3819 (日收盘)



日线 震荡

中周期 远离(龙轨下方)

小周期 震荡(龙轨下方)

🔥 放量1.3倍 | 📉 减仓5.7%

**技术面解读:** 各周期走势打架, 日线震荡, 中周期乖离幅度持续放大, 价格相对下轨偏离幅度偏大, 小周期在下轨区域整理。日线短期方向待观察, 小周期出现短线节奏, 持续性有待验证, 处于强弱交织阶段。待方向选择窗口开启, 共振形成后或有新的节奏。

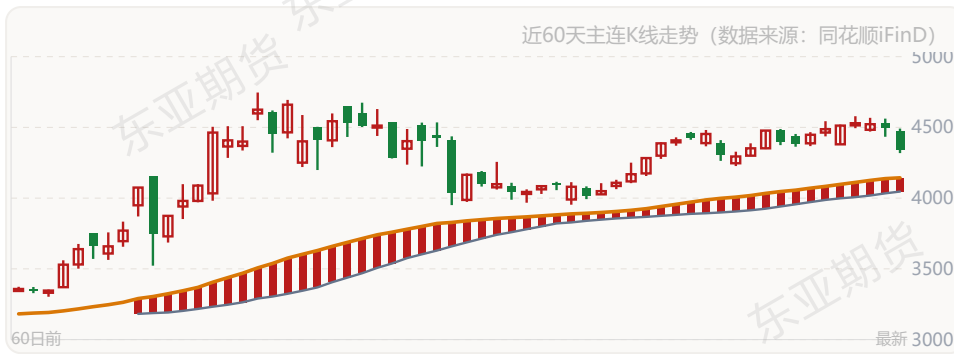
**资金情况:** 多头25,077手(增39.0%) | 空头23,484手(增104.9%) | 净空收0.6万 | 多空比1.07

近5日主力总持仓回落至21.2万手附近 (05月18日单日大幅增仓103.2%)。近10日多头持仓持续增仓 (05月18日单日大幅增仓)。近10日净多持仓由0.6万手收窄至0.0万手。近10日多头优势有所减弱。近10日资金结构调整明显, 多头增仓而空头减仓。

**基本面参考:**燃油高位震荡, 主要是受原油影响。霍尔木兹海峡持续封锁, 波斯湾物流阻断加剧, 全球约 30% 原油与燃料油贸易受阻, 短期难以恢复通航。美伊分歧难解, “不战不和” 格局延续, 市场担忧原油及燃料油供应持续收紧, 大方向仍未变。(信息来源: 东亚期货每日商品期市纵览2026年05月22日)

沥青

← 返回检索



日线 回调

中周期 震荡(龙轨下方)

小周期 远离(龙轨下方)

🔥 平量 | 📉 减仓24.8%

**技术面解读：**日线回调格局承压，中周期价格在龙轨下方区域震荡整理，小周期乖离扩张，偏离下轨。各周期走势存在结构分歧，行情进入结构酝酿阶段，小周期与日线不同步。等待三周期重新同步后格局或更为清晰。

**资金情况：**多头12,439手(减26.6%) | 空头10,990手(减14.6%) | 净空收0.3万 | 多空比1.13

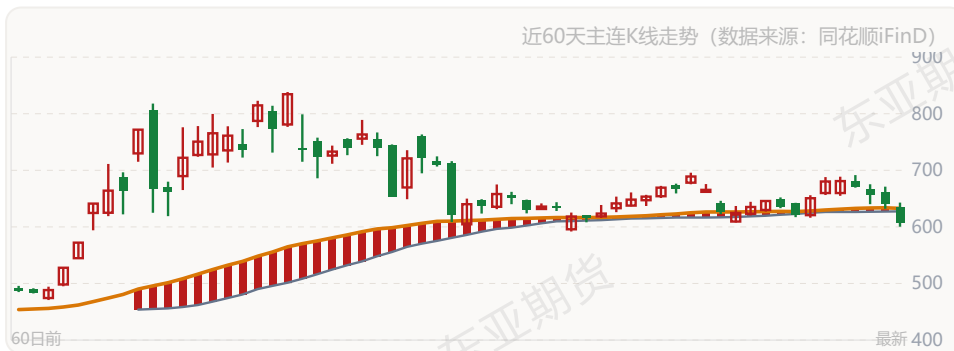
近10日主力总持仓回落至7.9万手附近（05月25日单日大幅减仓24.8%）。近10日多头持仓明显减仓（05月22日单日大幅减仓）。近10日净多持仓由0.4万手收窄至0.1万手。近10日多头优势有所减弱。近10日资金呈现缩量减仓迹象。

**基本面参考：**美伊谈判陷入僵局，霍尔木兹海峡持续封锁，受低利润影响，国内92家沥青炼厂产能利用率仅16.6%，环比再降2.7%；周度总产量27.6万吨，环比减少4.6万吨，地炼减产是主要减量来源。下游需求淡季，整体保持震荡。（信息来源：东亚期货每日商品期市纵览2026年05月22日）

## 原油

← 返回检索

原油产业链板块 · 最新价：607.9（日收盘）



日线 震荡

中周期 接近(龙轨上方)

小周期 远离(龙轨下方)

🔥 平量 | 📈 增仓+5.2%

**技术面解读：**各周期均无有效持续性走势，日线震荡，中周期价格依托龙轨上沿运行，乖离幅度收窄，小周期乖离扩张，偏离下轨。日线短期方向待观察，小周期出现短线节奏，持续性有待验证，市场暂时处于无序状态。方向明朗后结构或重新评估。

**资金情况：**多头0手(平0%) | 空头0手(平0%) | 净空平0.0万 | 多空比0.00

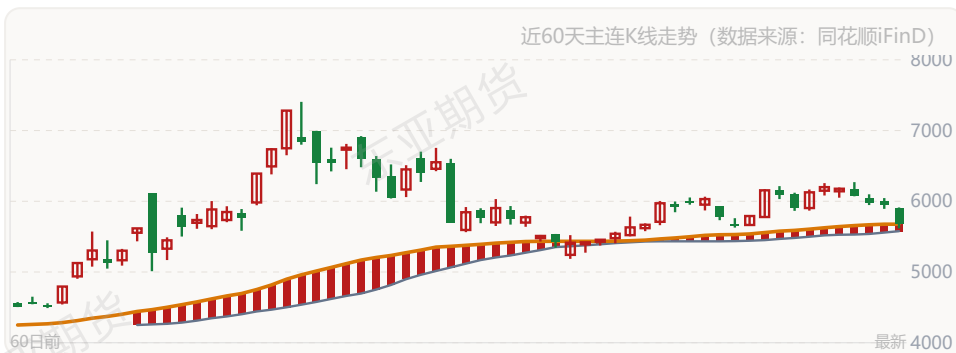
近5日主力总持仓回落至4.0万手附近（05月18日单日大幅增仓117.0%）。近3日多头持仓维持稳定。空头控盘格局稳固。近5日资金呈现减仓但沉淀资金回升迹象。

**基本面参考:**欧佩克+据悉计划继续增产，目标9月底前恢复全部减产份额，但目前仍更多停留在纸上，有消息称霍尔木兹海峡运输未受制裁石油的超级油轮数量出现上升迹象，为历史上最大规模供应中断的全球油市带来有限缓解，但仍有船只遇袭的报告出现，地缘扰动巨大，短期油价继续震荡运行。（信息来源：东亚期货每日商品期货市场纵览2026年05月22日）

## 液化气

← 返回检索

原油产业链板块 · 最新价：5680（日收盘）



日线 回调

中周期 震荡(龙轨下方)

小周期 震荡(龙轨下方)

🔥 平量 | 📉 减仓3.0%

**技术面解读:** 日线回调，但中周期价格在龙轨下方区域震荡整理，小周期在下轨区域整理。各周期走势存在结构分歧，行情进入结构酝酿阶段，各周期走势打架，无有效方向。方向明朗后结构或重新评估。

**资金情况:** 多头15,418手(增5.7%) | 空头15,053手(增4.5%) | 净空扩0.0万 | 多空比1.02

近5日主力总持仓回落至9.4万手附近（05月12日单日大幅增仓19.0%）。近10日多头持仓持续增仓。近10日多空力量维持均衡。近5日资金呈现缩量减仓迹象。

**基本面参考:** LPG绝对价格宽幅上行，相对估值位于中性区间。油气比价位于中性偏高区间，丙烷作为裂解替代进料经济性一般。霍尔木兹海峡通行效率降低导致远东地区油气资源供应紧张，供需格局转强令丙烷现货价格表现强势。（信息来源：东亚期货每日商品期货市场纵览2026年05月22日）

## 农产品板块分析

### 生猪

← 返回检索

农产品板块 · 最新价：11000（日收盘）

近60天主连K线走势（数据来源：同花顺iFinD）



日线 上涨

中周期 接近(龙轨上方)

小周期 接近(龙轨上方)

🔥 平量 | 📊 量能持平

**技术面解读:** 日线处于强势运行阶段，价格维持在龙轨上方，中周期价格依托龙轨上沿运行，乖离幅度收窄，小周期价格贴近上轨，乖离收敛，盘面进入结构蓄势阶段。三周期走势节奏契合，整体结构具有联动性，整体结构联动性良好，动能充沛且延续性较强。当前乖离率处于相对合理区间，趋势结构未改，但需警惕乖离扩大后的收敛修复需求。

**资金情况:** 多头12,196手(减3.9%) | 空头15,802手(减2.4%) | 净空收0.0万 | 多空比0.77

近10日主力总持仓回落至15.7万手附近(05月12日单日大幅增仓7.1%)。近3日多头持仓明显减仓(05月12日单日大幅增仓)。近10日多空力量维持均衡。近10日资金呈现缩量减仓迹象。

**基本面参考:** 供应端持续宽松，出栏均重偏高(约128.8公斤)，大猪出清进行中，端午前后或阶段性缓解。需求端消费淡季，屠宰量低位，冻品库存率28.76%创近年同期高位。成本端深度亏损(自繁自养头均亏损超343元)，猪粮比4.13持续处于过度下跌预警区间。政策面，农业农村部下调能繁母猪正常保有量至3750万头，5月18日召开专项会议强化产能管控，去产能预期增强，但现货暂无明显提振。(信息来源: 东亚期货每日商品期货市场纵览2026年05月22日)

## 豆油

← 返回检索

农产品板块 · 最新价: 8440 (日收盘)



日线 震荡

中周期 震荡(龙轨下方)

小周期 震荡(龙轨下方)

🔥 平量 | 📊 量能持平

**技术面解读:** 日线暂无趋势性走势，中周期价格在龙轨下方区域震荡整理，小周期在下轨区域整理。日线短期方向待观察，小周期出现短线节奏，持续性有待验证，处于震荡整理格局。结构性突破走势出现前，节奏以区间运行为主。

**资金情况:** 多头53,525手(减2.8%) | 空头206,533手(减0.8%) | 净空扩0.0万 | 多空比0.26

近10日主力总持仓回落至65.8万手附近。近10日多头持仓小幅回落(05月22日单日大幅减仓)。空头控盘格局稳固。近10日资金呈现缩量减仓迹象。

**基本面参考:**供应宽松主导。巴西大豆集中到港，油厂开机率回升，豆油进入季节性累库通道，截至第20周豆油库存91.28万吨，同比增加24.39%。需求端消费淡季，下游走货缓慢，成交清淡。成本端受美豆及原油波动影响，外盘提振有限。远月出口合同成交量提供一定支撑，但中期供应宽松格局明确，基本面偏弱，整体震荡偏弱。（信息来源：东亚期货每日商品期货市场纵览2026年05月22日）

## 菜油

← 返回检索

农产品板块 · 最新价：9625（日收盘）



日线 震荡

中周期 震荡(龙轨下方)

小周期 震荡(龙轨下方)

🔥 平量 | 📊 持仓持平

**技术面解读:** 日线维持在震荡区间，中周期价格在龙轨下方区域震荡整理，小周期在下轨区域整理。日线短期方向待观察，小周期出现短线节奏，持续性有待验证，动能不足，趋势难以形成。短期以区间内波动看待，耐心等待共振走势出现。

**资金情况:** 多头23,693手(减4.4%) | 空头51,213手(减3.3%) | 净空扩0.1万 | 多空比0.46

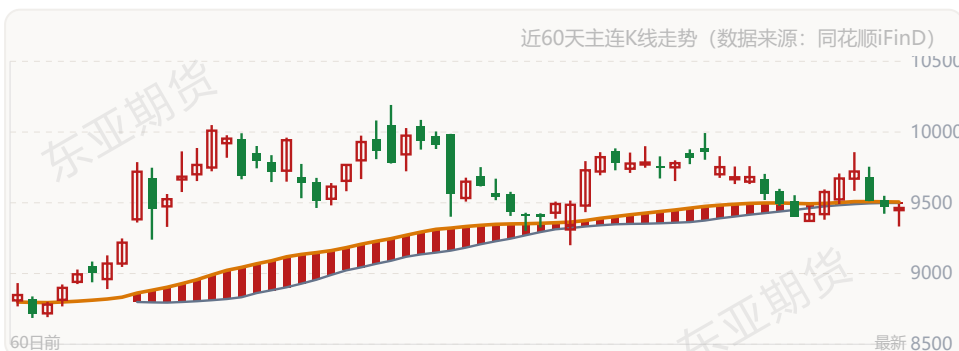
近10日主力总持仓回落至23.4万手附近（05月19日单日大幅增仓8.8%）。近10日多头持仓小幅回落（05月15日单日大幅减仓）。近10日净空持仓由2.7万手收窄至2.6万手。空头控盘格局稳固。近10日资金呈现缩量减仓迹象。

**基本面参考:**基本面偏弱，震荡运行。供应端：进口菜籽持续到港，油厂开机率提升，菜油供应逐步增加，截至第20周菜油库存38.34万吨（同比降幅收窄）；国产新季菜籽即将上市，远期供应趋于宽松。需求端：消费淡季，终端走货平淡，无价格优势，现货成交清淡，基差承压。欧盟及加拿大菜籽种植天气引发减产担忧，对盘面有一定扰动，但难改供应宽松主基调。（信息来源：东亚期货每日商品期货市场纵览2026年05月22日）

## 棕榈油

← 返回检索

农产品板块 · 最新价：9464（日收盘）



日线 震荡

中周期 震荡(龙轨下方)

小周期 接近(龙轨下方)

🔥 平量 | 📊 持仓+5.9%

**技术面解读:** 日线横盘整理, 中周期价格在龙轨下方区域震荡整理, 小周期价格贴近下轨, 偏离幅度有限, 进入蓄势整理状态。日线短期方向待观察, 小周期出现短线节奏, 持续性有待验证, 市场处于强弱拉锯阶段。区间运行格局下, 乖离收敛至轨道附近后方向或逐步明朗。

**资金情况:** 多头30,988手(减5.2%) | 空头48,724手(增6.3%) | 净空收0.5万 | 多空比0.64

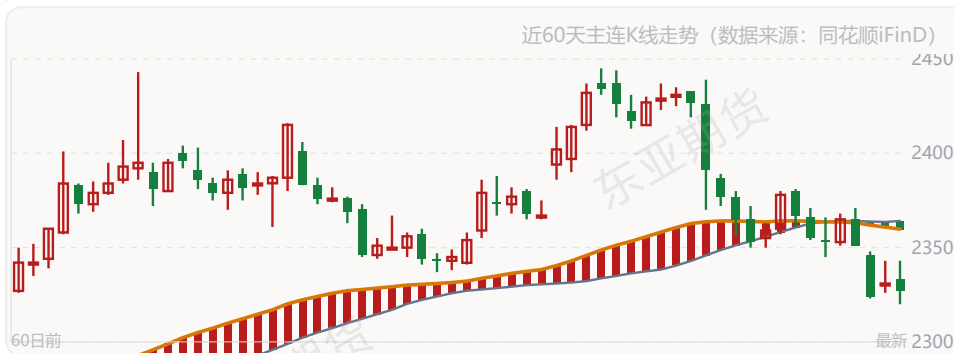
近3日主力总持仓回升至50.9万手附近 (05月25日单日大幅增仓5.9%)。近10日多头持仓明显减仓 (05月20日单日大幅减仓)。近10日净空持仓由1.1万手扩大至1.5万手。空头控盘格局稳固。近10日资金结构调整明显, 多头减仓而空头增仓。

**基本面参考:**近弱远强格局清晰。近端: 马来西亚4月库存230.94万吨略超预期, 国内港口库存79.12万吨处近三年高位, 5月1-20日马棕出口环比降幅扩至14%-20%, 印度4月棕榈油进口量环比降26%, 需求疲软压制近端。中长期: 印尼B50政策计划7月启动、马来B15于6月生效, 生物柴油需求年增200-300万吨; 厄尔尼诺预期中等偏强, 减产效应滞后10-15个月, 为远月提供天气升水支撑。(信息来源: 东亚期货每日商品期市纵览2026年05月22日)

## 玉米

[← 返回检索](#)

农产品板块 · 最新价: 2327 (日收盘)



日线 下跌

中周期 震荡(龙轨下方)

小周期 震荡(龙轨下方)

🔥 平量 | 📊 持仓持平

**技术面解读:** 日线偏弱但动能一般, 中周期价格在龙轨下方区域震荡整理, 小周期在下轨区域整理。三周期走势节奏契合, 整体结构具有联动性, 处于强弱拉锯阶段。若小时级别同步走弱, 偏弱格局或得以确认。

**资金情况:** 多头122,522手(减2.9%) | 空头160,351手(减7.4%) | 净空扩0.9万 | 多空比0.76

近10日主力总持仓回落至118.9万手附近。近10日多头持仓小幅回落。近10日净空持仓由5.0万手收窄至4.1万手。近10日多空力量维持均衡。近10日资金呈现缩量减仓迹象。

**基本面参考:**农业农村部最新农情调度显示, 全国春播粮食过六成, 进度同比偏快。其中春玉米播种过八成, 春大豆近三成, 中稻播栽过两成。春播期间玉米产区迎来降水, 关注春玉米出苗情况。深加工需求减弱和饲料补库意愿不足。关注华北天气对收获期小麦影响, 将会增加对玉米替代量。中美元首会谈5月14-15日农产品采购具体明细双方暂未正式公布。中储粮网5月19日北方公司玉米购销双向竞价交易玉米16402吨, 成交率100%。主要深加工企业库存450万吨, 饲料企业库存可用28.24日。(信息来源: 东亚期货每日商品期市纵览2026年05月22日)

## 白糖

[← 返回检索](#)

农产品板块 · 最新价: 5346 (日收盘)



日线 震荡

中周期 震荡(龙轨下方)

小周期 震荡(龙轨下方)

🔥 平量 📈 增仓+3.3%

**技术面解读:** 各周期方向不一致，日线震荡，中周期价格在龙轨下方区域震荡整理，小周期在下轨区域整理。日线短期方向待观察，小周期出现短线节奏，持续性有待验证，强弱力量暂时均衡。龙轨的突破形态，可作为盘面结构研判的参考依据。

**资金情况:** 多头43,122手(减3.8%) | 空头85,960手(减7.0%) | 净空扩0.5万 | 多空比0.50

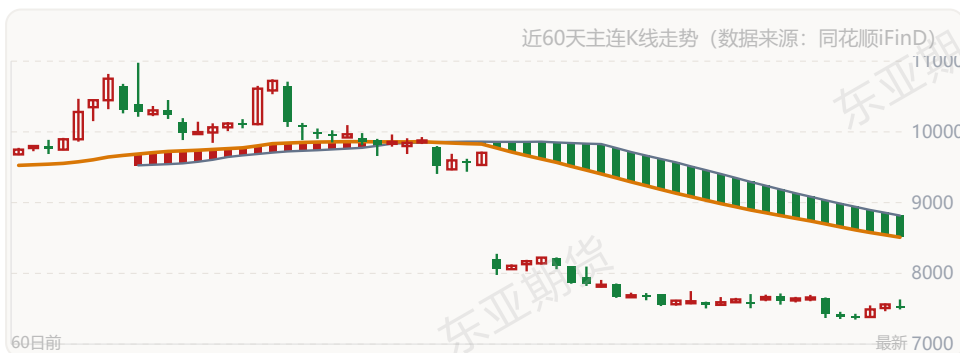
近5日主力总持仓回升至67.2万手附近。近5日多头持仓持续增仓（05月19日单日大幅减仓）。近10日净空持仓由5.0万手收窄至4.5万手。空头控盘格局稳固。近10日资金结构调整明显，多头增仓而空头减仓。

**基本面参考:** 农业农村部：预测2025/26年度中国食糖产量预测值上调30万吨至1280万吨，预计26/27年度食糖产量为1293万吨，较上年度增1.0%。厄尔尼诺扰动26/27榨季预期，泰国种植面积预计缩减。印度政府令称，即日起至2026年9月30日禁止食糖出口。前期部分加工糖厂点价，配额外进口成本较低，但市场对进口政策收紧仍有预期。据海关总署公布的数据显示，2026年4月份我国进口食糖3万吨，同比减少10.48万吨。2026年1-4月，我国累计进口食糖65.29万吨，同比增加36.97万吨。2025/26榨季截至4月底，我国累计进口食糖241.55万吨，同比增加67.06万吨。（信息来源：东亚期货每日商品期市纵览2026年05月22日）

## 苹果

← 返回检索

农产品板块 · 最新价：7526（日收盘）



日线 反弹

中周期 接近(龙轨下方)

小周期 接近(龙轨上方)

🔥 平量 📈 增仓+8.1%

**技术面解读:** 驭龙指标系统显示，日线虽在龙轨下方，但中周期价格贴近龙轨下方运行，偏离程度相对有限，小周期价格贴近上轨，乖离收敛，盘面进入结构蓄势阶段。日线与小时节奏一致，但分钟级别出现短线背离走势，偏弱动能被小周期削弱。以龙轨为边界，结构完整性有待验证。

**资金情况:** 多头8,588手(减3.7%) | 空头8,196手(增10.1%) | 净空收0.1万 | 多空比1.05

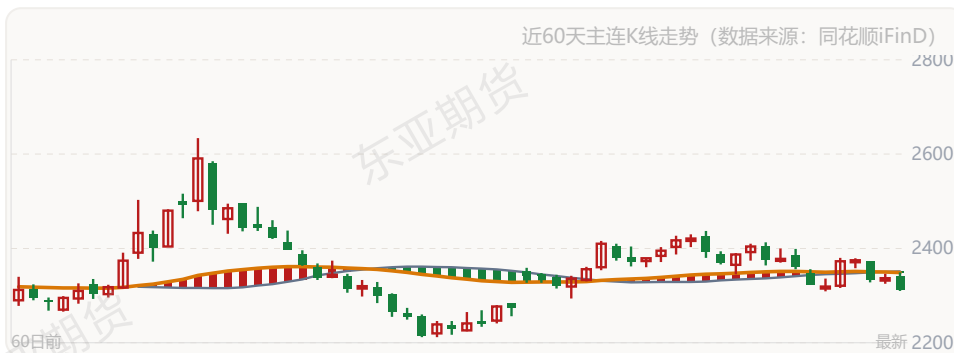
近5日主力总持仓回落至11.8万手附近（05月18日单日大幅增仓24.7%）。近3日多头持仓明显减仓（05月19日单日大幅减仓）。近10日净多持仓由0.0万手扩大至0.1万手。近10日多头优势有所减弱。近5日资金呈现缩量减仓迹象。

**基本面参考:**终端市场走货不佳，消费仍显疲软，消费旺季来临，但是产地客商调货积极性不高，去库仍显缓慢。产地交易来看，西部产区成交不快；山东产区客商倾向于采购性价比高的片红货源，整体成交不佳，发市场客户要货缓慢。新季苹果来看，各产区基本完成坐果，果农陆续疏果，整体坐果表现良好，部分产区坐果略有不均。据钢联统计截至5月22日库存213.95万吨（信息来源：东亚期货每日商品期市纵览2026年05月22日）

## 菜粕

← 返回检索

农产品板块 · 最新价：2312（日收盘）



日线 下跌

中周期 远离(龙轨下方)

小周期 远离(龙轨下方)

🔥 平量 | 📈 增仓+6.8%

**技术面解读:**当前结构下，日线处于偏弱区域，中周期乖离幅度持续放大，价格相对下轨偏离幅度偏大，小周期乖离扩张，偏离下轨。三周期走势节奏契合，整体结构具有联动性，短期方向混沌。等待三周期共振走势出现，格局或从震荡转向偏弱。

**资金情况:**多头62,369手(增10.9%) | 空头104,016手(减2.8%) | 净空扩1.0万 | 多空比0.60

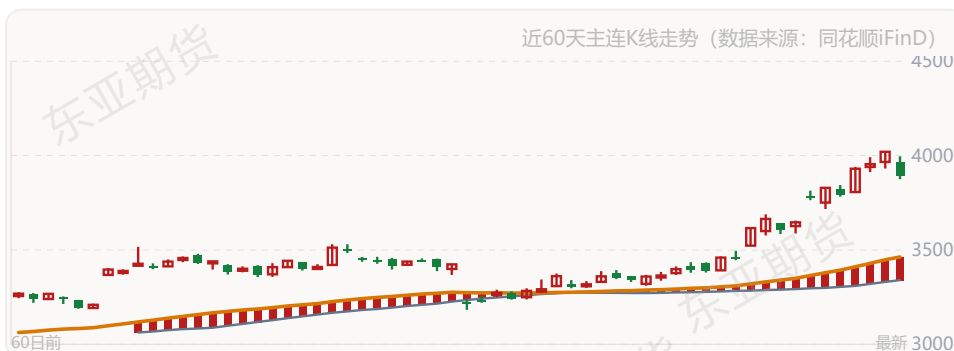
主力总持仓维持在92.7万手附近（05月25日单日大幅增仓6.8%）。近5日多头持仓明显减仓（05月19日单日大幅增仓）。近10日净空持仓由4.5万手收窄至3.6万手。空头控盘格局稳固。近10日资金呈现放量增仓迹象。

**基本面参考:**供强需弱，震荡偏弱。供应端：中加菜籽贸易政策明朗，加拿大菜籽集中到港，5-6月菜籽进口预计128万吨（远高于去年同期52万吨），油厂开机率回升，菜粕产量同步释放（本周产量4.22万吨，环比增1.37万吨）。需求端：水产养殖受气温偏低影响，投苗推迟，旺季延后，下游随用随采。库存绝对水平偏低（港口库存约26万吨），对现货有一定支撑，但供应增量压力持续。（信息来源：东亚期货每日商品期市纵览2026年05月22日）

## 鸡蛋

← 返回检索

农产品板块 · 最新价：3894（日收盘）



日线 震荡

中周期 震荡(龙轨上方)

小周期 接近(龙轨下方)

🔥 平量 | 📉 减仓12.5%

**技术面解读:**综合各周期看,各周期走势状态不同步,日线震荡,中周期价格在龙轨上方区域震荡整理,小周期价格贴近下轨,偏离幅度有限,进入蓄势整理状态。日线短期方向待观察,小周期出现短线节奏,持续性有待验证,市场处于无序状态。待走势结构明朗后再重新评估。

**资金情况:**多头29,894手(增108.3%) | 空头22,548手(增91.8%) | 净空扩0.2万 | 多空比1.33

近10日主力总持仓回升至28.4万手附近(05月15日单日大幅增仓133.6%)。近10日多头持仓持续增仓(05月15日单日大幅增仓)。近10日净多持仓由0.0万手扩大至0.3万手。近10日多空力量维持均衡。近10日资金呈现放量增仓迹象。

**基本面参考:**当前养殖企业严重惜淘老鸡,新开产蛋鸡逐渐增多,5月中下旬鸡蛋产量趋增。当前蛋鸡存栏降低、产蛋率回落。整体走货偏快,但产销区节奏有所分化。南方梅雨季节临近、空气湿度加大,不利于鸡蛋储存。根据Mysteel鸡蛋团队对全国10个地区、31个产区市场的最新调查数据显示,2026年5月22日,全国生产环节库存为0.55天,较昨日持平。流通环节库存为0.79天,较昨日减0.08天,减幅9.20%。(信息来源:东亚期货每日商品期货市场纵览2026年05月22日)

## 棉花

← 返回检索

农产品板块 · 最新价: 15935 (日收盘)



日线 回调

中周期 震荡(龙轨下方)

小周期 接近(龙轨下方)

🔥 平量 | 📊 持仓持平

**技术面解读:**日线回调格局承压,中周期价格在龙轨下方区域震荡整理,小周期价格贴近下轨,偏离幅度有限,进入蓄势整理状态。各周期走势存在结构分歧,行情进入结构酝酿阶段,小周期与日线不同步。等待三周期重新同步后格局或更为清晰。

**资金情况:**多头55,712手(减7.1%) | 空头75,907手(减7.8%) | 净空扩0.2万 | 多空比0.73

近10日主力总持仓回落至66.1万手附近(05月15日单日大幅减仓10.9%)。近10日多头持仓明显减仓。近10日净空持仓由2.2万手收窄至2.0万手。近10日多空力量维持均衡。近10日资金呈现缩量减仓迹象。

**基本面参考:**据海关统计数据,2026年4月我国棉花进口量17万吨,环比(18万吨)减少1万吨,减幅5.6%;同比(6万吨)增加11万吨,增幅171.0%。2026年4月我国棉纱进口量20万吨,同比增加约8万吨,增幅为66.67%,环比减少约1万吨,降幅约为7.69%。据美国农业部统计,至5月17日全美棉花播种进度41%,领先去年同期3个百分点,领先近五年平均1个百分点,其中得州播种进度34%,较去年同期持平,较近五年平均进度持平。据国家统计局,2026年4月中国服装、鞋帽、针纺织品类商品零售额为1108亿元,同比增长3.6%,环比下降14.5%。下游纺织消费进入季节性淡季,纱布厂负荷稳中有降,成品库存累积,纱厂即期纺纱利润欠佳,对原料的采购意愿较低,多以消耗库存为主。根据美国商业部数据显示,2026年4月美国的服装及服装配饰零售额(季调)为275.34亿美元,同比增加5.48%,环比下降1.46%。(信息来源:东亚期货每日商品期货市场纵览2026年05月22日)

## 红枣

返回检索

农产品板块 · 最新价：9045（日收盘）



日线 上涨

中周期 接近(龙轨下方)

小周期 接近(龙轨上方)

🔥 平量 | 📉 减仓2.4%

**技术面解读:** 综合各周期看，日线名义偏强，中周期价格贴近龙轨下方运行，偏离程度相对有限，小周期价格贴近上轨，乖离收敛，盘面进入结构蓄势阶段。日线与分钟节奏一致，但小时级别仍未同步，中期节奏或放缓，小周期走弱拖累偏强格局。若分钟级别持续走弱，结构或转向整理。

**资金情况:** 多头6,467手(减15.8%) | 空头15,148手(增13.5%) | 净空收0.3万 | 多空比0.43

近10日主力总持仓回落至11.7万手附近 (05月18日单日大幅减仓6.4%)。近10日多头持仓明显减仓 (05月18日单日大幅减仓)。近10日净空持仓由0.5万手扩大至0.8万手。近10日空头控场优势进一步加强。近10日资金结构调整明显，多头减仓而空头增仓。

**基本面参考:**新疆整体气温偏高，枣树发芽时间有所提前，枣农积极田间管理，目前枣树生长情况良好，陆续进入初花期，需警惕产区高温、大风及持续降雨天气。下游走货平平，补货较为清淡。据钢联统计，截至5月21日，36家样本点物理库存在11050吨，周环比减少35吨，同比增加4.36%。5月21日郑商所红枣期货仓单录得7554张，较上一交易日持平，有效预报录得291张。(信息来源: 东亚期货每日商品期市纵览2026年05月22日)

## 花生

返回检索

农产品板块 · 最新价：8182（日收盘）



日线 反弹

中周期 震荡(龙轨下方)

小周期 震荡(龙轨上方)

🔥 平量 | 📊 仓量持平

**技术面解读:** 日线反弹但动能衰减，中周期价格在龙轨下方区域震荡整理，小周期在上轨区域整理。日线与小时节奏一致，但分钟级别出现短线背离走势，小时和分钟同步走强后，偏弱格局或面临调整。

资金情况: 多头17,588手(增18.7%) | 空头19,966手(增18.5%) | 净空收0.0万 | 多空比0.88

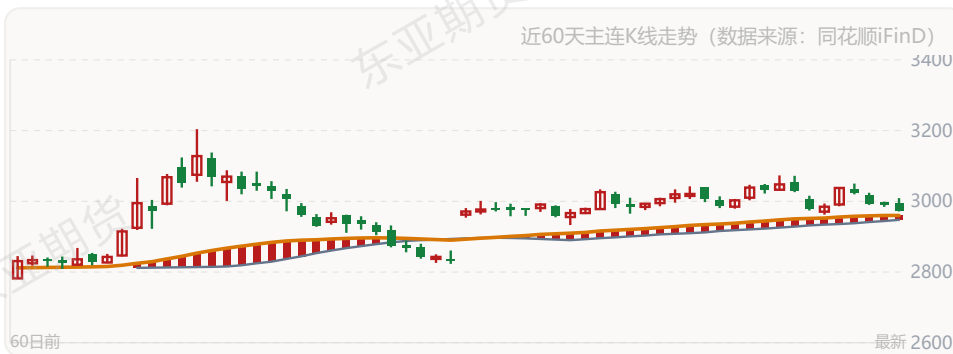
近10日主力总持仓回升至27.5万手附近。近10日多头持仓持续增仓(05月19日单日大幅增仓)。近10日多空力量维持均衡。近10日资金呈现放量增仓迹象。

**基本面参考:**产区交易不理想,东北地区价格继续走低,商品米有出货意愿。鲁花停收工厂有所增加。食品厂需求仍然疲软。据钢联统计截至5月22日库存321155吨,继续累库。(信息来源:东亚期货每日商品期市纵览2026年05月22日)

## 豆粕

← 返回检索

农产品板块 · 最新价: 2973 (日收盘)



日线 回调

中周期 震荡(龙轨下方)

小周期 震荡(龙轨下方)

🔥 平量 | 📄 仓量持平

**技术面解读:** 日线回调, 但中周期价格在龙轨下方区域震荡整理, 小周期在下轨区域整理。各周期走势存在结构分歧, 行情进入结构酝酿阶段, 各周期走势打架, 无有效方向。方向明朗后结构或重新评估。

资金情况: 多头252,959手(减2.6%) | 空头533,246手(减2.0%) | 净空扩0.4万 | 多空比0.47

近10日主力总持仓回落至248.1万手附近。近10日多头持仓小幅回落(05月18日单日大幅增仓)。近10日净空持仓由27.5万手收窄至27.1万手。空头控盘格局稳固。近10日资金结构调整明显, 多头减仓而空头增仓。

**基本面参考:**呈现近紧远松格局。近端豆粕库存降至35万吨以下年度低位, 部分地区停机限提, 现货获支撑; 5月USDA报告新季美豆期末库存3.10亿蒲低于预期, 成本端有托底。中期压力积聚: 5-7月巴西大豆月均到港超1000万吨, 油厂开机率回升至55%-65%, 豆粕库存将于5月下旬转入快速累库。需求端生猪深度亏损, 饲料企业随用随采, 成交清淡。整体震荡偏弱。(信息来源: 东亚期货每日商品期市纵览2026年05月22日)

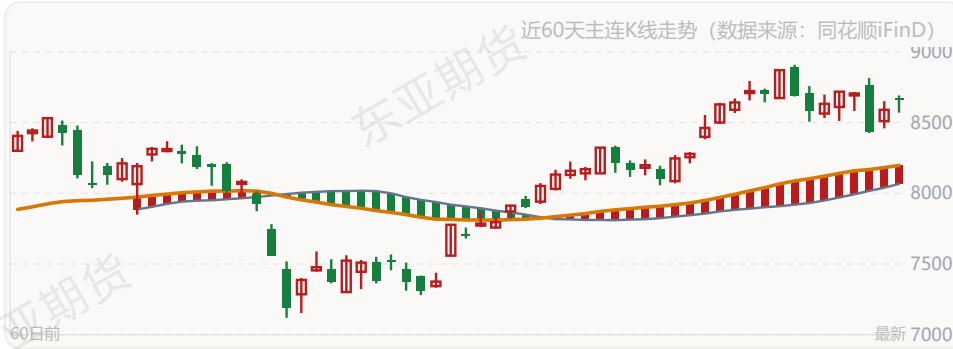
本报告仅供参考,不构成投资建议,投资有风险,入市需谨慎。

# 股指期货板块分析

IM

← 返回检索

股指期货板块 · 最新价: 8661.4 (日收盘)



日线 上涨

中周期 接近(龙轨上方)

小周期 震荡(龙轨上方)

🔥 平量 | 减仓6.4%

**技术面解读:** 日线处于偏强区域，中周期价格依托龙轨上沿运行，乖离幅度收窄，小周期在上轨区域整理。三周期走势节奏契合，整体结构具有联动性，偏强趋势未改，但动能有所衰减。分钟级别若走弱，结构或面临短期整固。

资金情况: 多头36,230手(增3.4%) | 空头51,307手(增5.7%) | 净空收0.2万 | 多空比0.71

近5日主力总持仓回落至21.5万手附近 (05月13日单日大幅增仓9.8%)。近10日多头持仓有所回升 (05月15日单日大幅增仓)。近10日净空持仓由1.5万手扩大至1.7万手。近10日多空力量维持均衡。近5日资金呈现减仓但沉淀资金回升迹象。

**基本面参考:** 利多因素: 小盘股估值修复领先性显现, 2024年下半年起市净率超越中证500指数, 估值修复行情居前; 量化策略业绩持续上涨, 截至2026年5月8日中证1000指增累计收益达18.13%, 资金配置意愿较强; 科技主线驱动下短期技术面强势, 成长板块周度录得0.78%的涨幅; 利空因素: 拥挤度优势明显但隐患积聚, 拥挤度百分位长期高于沪深300指数; 估值极值与主力资金行为形成背离, 部分时点出现资金获利了结迹象; 行业分布分散导致波动率显著高于其他指数, 风险管理难度加大; 总结而言: 中证1000股指期货处于小盘成长风格与拥挤度风险博弈中, 短期动能较强但需警惕交易拥挤带来的风格切换压力。(信息来源: 东亚期货每日商品期市纵览2026年05月22日)

IF

← 返回检索

股指期货板块 · 最新价: 4852.6 (日收盘)

近60天主连K线走势 (数据来源: 同花顺iFinD)



日线 上涨

中周期 震荡(龙轨上方)

小周期 震荡(龙轨上方)

🔥 平量 | 📊 缩量持平

**技术面解读:** 日线处于偏强区域, 中周期价格在龙轨上方区域震荡整理, 小周期在上轨区域整理。三周期走势节奏契合, 整体结构具有联动性, 短期方向混沌。等待三周期共振走势出现, 格局或从震荡转向偏强。

**资金情况:** 多头21,478手(减11.8%) | 空头24,939手(增3.0%) | 净空收0.4万 | 多空比0.86

近10日主力总持仓回落至13.6万手附近(05月21日单日大幅增仓8.1%)。近10日多头持仓明显减仓(05月20日单日大幅减仓)。近10日净空持仓由0.0万手扩大至0.3万手。近10日空头控场优势进一步加强。近10日资金结构调整明显, 多头减仓而空头增仓。

**基本面参考:** 利多因素: 信息科技行业盈利表现强劲, 2025年4季度每股收益同比增长73.2%, 盈利预测修正幅度在2026年较2025年提升28个百分点, 是所有行业中修正幅度最大的; 金融与能源行业盈利保持稳定增长, 金融行业每股收益同比增5.2%, 能源行业同比增13.5%, 为指数提供基本面支撑; 估值修复预期逐步显现, 整体盈利预测修正幅度从2025年的-12%转向2026年的25.6%, 市场预期由负转正; 利空因素: 整体盈利超预期比例偏低仅为34%, 不及预期公司比例高达63%, 显示企业盈利兑现情况分化明显; 房地产可选消费等周期性行业盈利增速为负, 房地产行业每股收益同比下滑23.6%, 拖累指数整体表现; 公用事业债性行业表现疲软, 每股收益同比下滑3%, 且所有公司均未超预期; 总结而言: 沪深300股指期货正处于盈利修复与结构分化的博弈中, 科技成长行业支撑明显但传统周期板块拖累拖累, 指数呈现结构性分化特征。(信息来源: 东亚期货每日商品期市纵览 2026年05月22日)

本报告仅供参考,不构成投资建议,投资有风险,入市需谨慎。