

商品期货

Commodity Futures

(公开版)

驭龙量化评估报告

基于驭龙指标体系的品种多周期量化评估



技术分析：驭龙指标量化模型生成

交易咨询部：胡俊（执业编号：Z0023785）

【免责声明】 以下报告内容来自交易咨询部胡俊(执业编号Z0023785)，以公开市场信息为主要依据，具有时效性、针对性和局限性，仅供参考或交流，内容不构成对任一方的操作建议，期货市场存在不可预知的潜在变化和风险，若操作则盈亏自负。以下期货行情信息分析观点当日有效，不对该观点进行后续跟踪。具体交易咨询(策略)服务详见APP交易咨询服务社区。

技术指标作为辅助研判工具，有其客观固有缺陷，即概率性、导向性、局限性，不会降低投资市场和操作的固有风险，仅供参考使用。另提示，技术指标上的【箭头或字母】仅为标记作用，请谨慎参考。期货有风险，交易需谨慎！

【驭龙指标说明】 驭龙指标以历史行情数据为基础，通过加权算法构建而成；量化模型依托驭龙指标，结合历史乖离数据进行量化处理，形成客观分析依据。

上海东亚期货有限公司

交易咨询业务：沪证监许可【2012】1515号

交易咨询部：胡俊（执业编号 Z0023785）

审核：唐韵（执业编号 Z0002422）

生成时间：2026年05月18日 15:18(下午版)

本报告仅供参考,不构成投资建议,投资有风险,入市需谨慎。

EAF
东亚期货
East Asia Futures

本报告仅供参考,不构成投资建议,投资有风险,入市需谨慎。

品种检索

[黑色系板块](#)

[有色金属板块](#)

[贵金属/新能源/欧线板块](#)

[化工板块](#)

[原油产业链板块](#)

[农产品板块](#)

[股指期货板块](#)

[其他板块](#)

本报告仅供参考,不构成投资建议,投资有风险,入市需谨慎。

黑色系板块分析

锰硅

[← 返回检索](#)

黑色系板块 · 最新价：5892（日收盘）



日线 反弹

中周期 震荡(龙轨下方)

小周期 震荡(龙轨下方)

技术面解读：日线反弹但动能一般，中周期价格在龙轨下方区域震荡整理，小周期在下轨区域整理。三周期走势节奏契合，整体结构具有联动性，处于强弱拉锯阶段。若中周期级别同步走

弱，偏弱格局或得以确认。

基本面参考:15日硅锰：硅锰市场继续下行，盘面易跌难涨，现货跟随下跌，南方依旧维持低开工状态，6517北方市场价格5720-5820元/吨，南方市场价格5850-5930元/吨。广西地区开工再次走低，5月份现货电费价格继续上涨，目前政府无任何优惠，工厂难以生产，桂林地区仅剩一家工厂保持正常生产状态，云南地区今年因工厂跟售电公司签约电费价格的不同，电费有所差别，目前开工率同比处于较低位置，观望6月份平水期降电费后工厂复产情况。内蒙古节后个别新增产能继续释放，但部分厂家计划检修及变电站检修，本周产量存在减少空间，目前工厂以交付订单为主，报价情况较少。（信息来源：东亚期货每日商品期市纵览2026年05月15日）

螺纹钢

[← 返回检索](#)

黑色系板块 · 最新价：3206（日收盘）



日线 回调

中周期 震荡(龙轨下方)

小周期 远离(龙轨下方)

技术面解读:日线回调格局承压，中周期价格在龙轨下方区域震荡整理，小周期乖离扩张，偏离下轨。各周期走势存在结构分歧，行情进入结构酝酿阶段，小周期与日线不同步。等待三周期重新同步后格局或更为清晰。

基本面参考:5月15日上海建筑钢材价格午后下跌10。本期五大材表需环比+8.37%，产增库降。五大材除中厚板表需下降，其余均环比增加。去年同期表需环比+8.11%。下周一公布4月宏观数据，从已公布的数据来看，自上而下计算的4月钢材用钢量应该会好于去年同期；5月虽然会有环比改善，但当前估值高位的情况下，价格已经包含了这一部分改善预期，进一步向上需要超预期的政策。（信息来源：东亚期货每日商品期市纵览2026年05月15日）

热卷

[← 返回检索](#)

黑色系板块 · 最新价：3429（日收盘）



日线 回调

中周期 接近(龙轨下方)

小周期 震荡(龙轨下方)

技术面解读: 日线回调, 中周期价格贴近龙轨下方运行, 偏离程度相对有限, 小周期在下轨区域整理。各周期走势存在结构分歧, 行情进入结构酝酿阶段, 但各周期节奏不一致。等待指标出现周期共振, 同步走强后格局或明朗。

基本面参考: 5月15日唐山钢坯直发成弱, 下跌10元/吨, 仓储现货价格报3150元/吨含税出库, 下游成品材价格稳中趋低, 成交放缓。本期五大材表需环比+8.37%, 产增库降。五大材除中厚板表需下降, 其余均环比增加。去年同期表需环比+8.11%。下周一公布4月宏观数据, 从已公布的数据来看, 自上而下计算的4月钢材用钢量应该会好于去年同期; 5月虽然会有环比改善, 但当前估值高位的情况下, 价格已经包含了这一部分改善预期, 进一步向上需要超预期的政策。(信息来源: 东亚期货每日商品期市纵览2026年05月15日)

铁矿石

← 返回检索

黑色系板块 · 最新价: 803.0 (日收盘)



日线 回调

中周期 接近(龙轨下方)

小周期 震荡(龙轨下方)

技术面解读: 驭龙指标系统显示, 日线回调, 但中周期价格贴近龙轨下方运行, 偏离程度相对有限, 小周期在下轨区域整理。各周期走势存在结构分歧, 行情进入结构酝酿阶段, 小周期背离日线方向, 偏强结构脆弱。三周期重新同步后结构或重新评估。

基本面参考: 山东及唐山进口矿港口铁矿现货市场主流品种报价较上一工作日小幅波动, 现货市场暂无成交。卖盘方面: 贸易商报盘积极性尚可, 报价随行就市; 买盘方面: 区域内个别钢厂有采购计划, 询盘较少。一方面仍然交易传统供需节奏; 另一方面将围绕成材利润进行交易。当期数据按照传统供需节奏或将导致价格回调, 下一轮矛盾或在下旬体现。(信息来源: 东亚期货每日商品期市纵览2026年05月15日)

焦炭

← 返回检索

黑色系板块 · 最新价: 1771.5 (日收盘)

近60天主连K线走势 (数据来源: 同花顺iFinD)



日线 回调

中周期 震荡(龙轨下方)

小周期 远离(龙轨下方)

技术面解读: 日线处于轨上区域, 中周期价格在龙轨下方区域震荡整理, 小周期乖离扩张, 偏离下轨。各周期走势存在结构分歧, 行情进入结构酝酿阶段, 小周期走势不同步, 偏强格局面临考验。等待共振修复后趋势性或重新评估。

基本面参考: 供应方面, 焦企入炉煤成本持续攀升, 支撑焦价强势运行。另外焦企综合利润尚可, 生产较为积极, 焦炭生产量稳中有增, 整体保持积极出货为主, 多数焦企库存处于低库存或零库存状态, 焦炭供应趋于紧张。需求方面, 当前钢厂铁水仍处于高位且仍有探涨空间, 对焦炭刚需有增强预期, 同时部分钢厂焦炭到货情况不理想, 对焦炭采购力度加大。(信息来源: 东亚期货每日商品期市纵览2026年05月15日)

焦煤

[← 返回检索](#)

黑色系板块 · 最新价: 1208.5 (日收盘)



日线 回调

中周期 震荡(龙轨下方)

小周期 远离(龙轨下方)

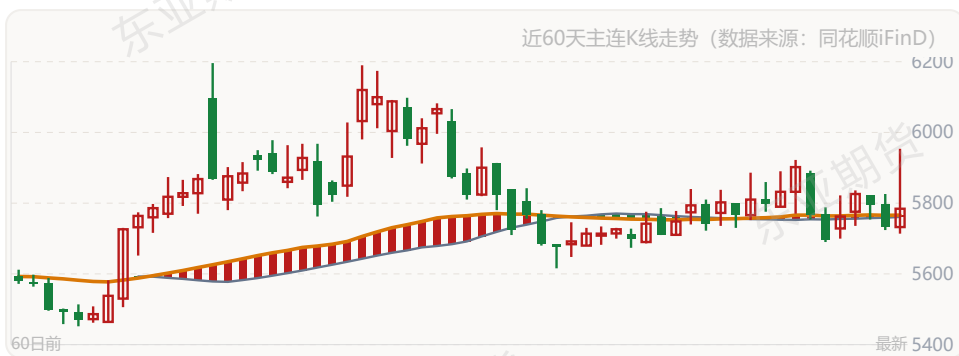
技术面解读: 日线回调, 但中周期价格在龙轨下方区域震荡整理, 小周期乖离扩张, 偏离下轨。各周期走势存在结构分歧, 行情进入结构酝酿阶段, 小周期背离日线方向, 偏强结构脆弱。三周期重新同步后结构或重新评估。

基本面参考: 供应方面, 除个别煤矿井下工作问题外, 区域内煤矿基本维持正常生产节奏, 供应保持平稳。焦炭第三轮提涨落地之后, 部分炼焦煤价格小幅上涨, 但当前高价资源成交依旧乏力, 部分煤种出现流拍情况。目前煤矿线下报价以稳为主, 线上竞拍价格小幅震荡。需求方面, 本周铁水产量239.33万吨, 环比上周增加0.42万吨, 处于较高位置, 对炼焦煤价格有所支撑。但部分焦企已完成阶段性补库, 整体采购节奏有所放缓, 对高价煤采购愈发谨慎, 仅按需采购为主, 并未出现大规模集中采购的情况。(信息来源: 东亚期货每日商品期市纵览2026年05月15日)

硅铁

返回检索

黑色系板块 · 最新价：5784（日收盘）



日线 上涨

中周期 穿越(跌破)

小周期 震荡(龙轨下方)

技术面解读：日线名义偏强，中周期价格有效跌破龙轨，支撑结构有转弱的可能，小周期在下轨区域整理。各周期走势存在结构分歧，行情进入结构酝酿阶段，小周期走弱拖累偏强格局。若小周期级别持续走弱，结构或转向整理。

基本面参考：15日硅铁：钢厂5月招标进行中，主产区72硅铁自然块现金含税出厂5400-5500元/吨，75硅铁价格报5900-6000元/吨。下游终端需求高度有限，高价资源成交表现不好，硅铁库存整体压力不大，整体对后市看法谨慎乐观，目前保持相对低库存运行，下游偶尔进行适当补库，硅铁价格有望持稳。（信息来源：东亚期货每日商品期市纵览2026年05月15日）

有色金属板块分析

沪铜

返回检索

有色金属板块 · 最新价：104330（日收盘）



日线 回调

中周期 穿越(站上)

小周期 震荡(龙轨下方)

技术面解读：日线回调区域，但中周期价格有效上穿龙轨，有形成向上突破结构的预期，小周期在下轨区域整理。日线与中周期节奏一致，但小周期级别出现短线背离走势，走势特征不够统一，方向有待进一步确认。等待中周期和小周期级别同步走强后，偏强结构或得以巩固。

基本面参考:铜矿扰动仍存,冶炼开工平稳,社会库存止降转增,供给边际宽松。需求端地产、家电复苏乏力,下游刚需采购谨慎,新能源需求对冲有限。宏观预期转弱,美元走强,盘面承压。(信息来源:东亚期货每日商品期货市场纵览2026年05月15日)

沪锌

← 返回检索

有色金属板块·最新价: 24690 (日收盘)



日线 震荡

中周期 震荡(龙轨上方)

小周期 接近(龙轨下方)

技术面解读: 日线横盘,中周期价格在龙轨上方区域震荡整理,小周期价格贴近下轨,偏离幅度有限,进入蓄势整理状态。日线短期方向待观察,小周期出现短线节奏,持续性有待验证,强弱双方力量均衡。这种格局下,价格围绕龙轨上下波动是主要特征。

基本面参考:矿端偏紧,TC低位约束冶炼增量,海外事故扰动,LME库存低位。需求端镀锌订单偏弱,下游畏高谨慎采购,国内社库累升。美元走强压制宏观情绪,资金获利离场,盘面承压。(信息来源:东亚期货每日商品期货市场纵览2026年05月15日)

沪锡

← 返回检索

有色金属板块·最新价: 410420 (日收盘)



日线 震荡

中周期 穿越(站上)

小周期 震荡(龙轨下方)

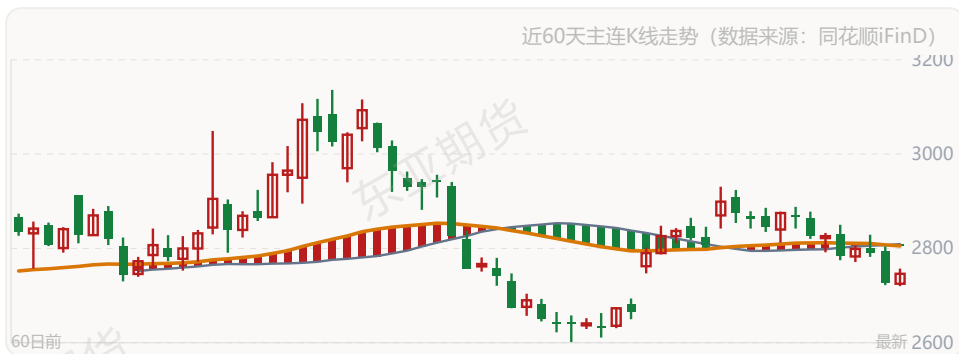
技术面解读: 日线横盘整理,中周期价格有效上穿龙轨,有形成向上突破结构的预期,小周期在下轨区域整理。日线短期方向待观察,小周期出现短线节奏,持续性有待验证,市场处于强弱拉锯阶段。区间运行格局下,乖离收敛至轨道附近后方向或逐步明朗。

基本面参考:缅甸矿端复产受阻, 印尼出口收紧, 国内冶炼复产缓慢, 整体偏紧。需求端电子、半导体刚需平稳, 传统消费疲软, 下游畏高谨慎采购。美元走强压制宏观情绪, 盘面承压。(信息来源: 东亚期货每日商品期市纵览2026年05月15日)

氧化铝

[← 返回检索](#)

有色金属板块 · 最新价: 2746 (日收盘)



日线 下跌

中周期 震荡(龙轨下方)

小周期 震荡(龙轨下方)

技术面解读: 日线处于偏弱区域, 中周期价格在龙轨下方区域震荡整理, 小周期在下轨区域整理。三周期走势节奏契合, 整体结构具有联动性, 短期方向混沌。等待三周期共振走势出现, 格局或从震荡转向偏弱。

基本面参考:国内产能持续释放, 开工率走高, 社库与仓单库存累积, 压力显著。需求端电解铝刚需平稳, 淡季补库意愿弱, 成交平淡, 短期或维持震荡偏弱运行。(信息来源: 东亚期货每日商品期市纵览2026年05月15日)

沪铅

[← 返回检索](#)

有色金属板块 · 最新价: 16475 (日收盘)



日线 下跌

中周期 震荡(龙轨下方)

小周期 震荡(龙轨下方)

技术面解读: 日线处于偏弱区域, 中周期价格在龙轨下方区域震荡整理, 小周期在下轨区域整理。三周期走势节奏契合, 整体结构具有联动性, 短期方向混沌。等待三周期共振走势出现, 格局或从震荡转向偏弱。

基本面参考:原生铅开工稳定, 社库持续累增; 再生铅因废电瓶紧缺减产, 形成部分支撑。需求端铅酸蓄电池步入淡季, 下游刚需采购, 成交乏力。宏观情绪偏弱, 美元走强, 盘面震荡走弱。(信息来源: 东亚期货每日商品期货市场纵览2026年05月15日)

沪铝

← 返回检索

有色金属板块 · 最新价: 24295 (日收盘)



日线 震荡

中周期 震荡(龙轨下方)

小周期 震荡(龙轨下方)

技术面解读: 各周期走势状态不同步, 日线震荡, 中周期价格在龙轨下方区域震荡整理, 小周期在下轨区域整理。日线短期方向待观察, 小周期出现短线节奏, 持续性有待验证, 市场处于无序状态。待走势结构明朗后再重新评估。

基本面参考:国内电解铝产能高位运行, 社会库存持续累库, 压力凸显。需求端下游加工订单偏弱, 汽车、光伏需求平淡, 采购谨慎。宏观层面美元走强, 资金外流, 盘面承压。(信息来源: 东亚期货每日商品期货市场纵览2026年05月15日)

沪镍

← 返回检索

有色金属板块 · 最新价: 142970 (日收盘)



日线 回调

中周期 震荡(龙轨下方)

小周期 震荡(龙轨下方)

技术面解读: 日线回调, 中周期价格在龙轨下方区域震荡整理, 小周期在下轨区域整理。各周期走势存在结构分歧, 行情进入结构酝酿阶段, 短期方向混沌。等待三周期共振走势出现, 格局或从震荡转向偏强。

基本面参考:印尼政策扰动减弱, 镍铁与精炼镍供应充足, 上期所库存累升, 压力增加。需求端不锈钢消费疲软, 新能源需求增速放缓, 下游采购谨慎。宏观情绪转弱, 盘面震荡下行。(信息来源: 东亚期货每日商品期市纵览 2026年05月15日)

本报告仅供参考, 不构成投资建议, 投资有风险, 入市需谨慎。

贵金属/新能源/欧线板块分析

欧线

← 返回检索

贵金属/新能源/欧线板块 · 最新价: 2600.0 (日收盘)



日线 上涨

中周期 震荡(龙轨上方)

小周期 震荡(龙轨上方)

技术面解读: 从技术面观察, 日线处于偏强区域, 中周期价格在龙轨上方区域震荡整理, 小周期在上轨区域整理。三周期走势节奏契合, 整体结构具有联动性, 短期方向混沌。等待三周期共振走势出现, 格局或从震荡转向偏强。

基本面参考:船公司陆续报出6月上半月运价, 大柜报价继续上行来到3500-4000美元。当前5月下半月货量较好, 支撑了当前3000美元以上的落地。马士基本周末开出经常跟踪的AE1航线运价, 临近的AE2则维持在3255美元。整体来说, 短期运价上行的基本面扎实, 但是也要关注日内地缘形势变化对盘面带来的影响。(信息来源: 东亚期货每日商品期市纵览2026年05月15日)

黄金

返回检索

贵金属/新能源/欧线板块 · 最新价: 999.8 (日收盘)



日线 下跌

中周期 远离(龙轨下方)

小周期 震荡(龙轨下方)

技术面解读: 日线处于偏弱区域, 中周期乖离幅度持续放大, 价格相对下轨偏离幅度偏大, 小周期在下轨区域整理。三周期走势节奏契合, 整体结构具有联动性, 短期方向混沌。等待三周期共振走势出现, 格局或从震荡转向偏弱。

基本面参考:利多因素: 地缘政治避险: 俄乌冲突持续、中东局势紧张驱动避险需求增加; 美债价值重置: 穆迪下调美国主权信用评级、债务上限博弈支撑黄金配置价值; 全球央行购金: 各国央行持续增持黄金储备, 长期配置需求稳固; 利空因素: 美元强势压力: 美元指数维持相对强势, 对以美元计价的黄金形成压制; 实际利率高企: 主要央行维持高利率环境时间长于预期, 提高持有黄金的机会成本; 关税博弈冲击: 美国贸易保护政策引发市场波动, 短期风险偏好下降不利于避险资产; 总结而言: 黄金期货正处于避险属性与宏观流动性约束的博弈中, 地缘风险提供支撑但美元和美债因素存在下行压力。(信息来源: 东亚期货每日商品期市纵览2026年05月15日)

铂

返回检索

贵金属/新能源/欧线板块 · 最新价: 492.3 (日收盘)



日线 下跌

中周期 震荡(龙轨下方)

小周期 震荡(龙轨下方)

技术面解读: 从技术面观察, 日线偏弱但动能一般, 中周期价格在龙轨下方区域震荡整理, 小周期在下轨区域整理。三周期走势节奏契合, 整体结构具有联动性, 处于强弱拉锯阶段。若中周期级别同步走弱, 偏弱格局或得以确认。

基本面参考:南非电力危机缓解, 矿端刚性, 回收增量有限, 市场连续四年短缺, 地上库存低位。需求端工业与首饰平稳, 汽车催化剂铂替钯延续, 采购偏谨慎。宏观情绪偏弱, 盘面承压下行。(信息来源: 东亚期货每日商品

碳酸锂

← 返回检索

贵金属/新能源/欧线板块 · 最新价：188800（日收盘）



日线 回调

中周期 接近(龙轨上方)

小周期 震荡(龙轨下方)

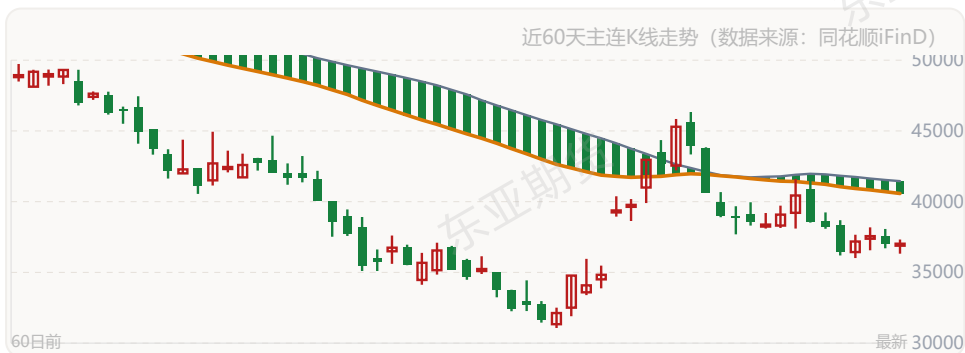
技术面解读：从技术面观察，日线回调，中周期价格依托龙轨上沿运行，乖离幅度收窄，小周期在下轨区域整理。日线与中周期节奏一致，但小周期级别出现短线背离走势，短期方向混沌。等待三周期共振走势出现，格局或从震荡转向偏强。

基本面参考：矿端减量缺口已被市场充分计价，多头资金高位获利了结带来较大回调压力。高价削弱下游采购意愿，刺激潜在产能的释放，市场情绪转向谨慎。后续需密切关注实际的供需情况，做好风险管控。（信息来源：东亚期货每日商品期市纵览2026年05月15日）

多晶硅

← 返回检索

贵金属/新能源/欧线板块 · 最新价：37025（日收盘）



日线 下跌

中周期 震荡(龙轨下方)

小周期 震荡(龙轨下方)

技术面解读：综合各周期看，日线处于偏弱区域，中周期价格在龙轨下方区域震荡整理，小周期在下轨区域整理。三周期走势节奏契合，整体结构具有联动性，短期方向混沌。等待三周期共振走势出现，格局或从震荡转向偏弱。

基本面参考:行业产能过剩, 硅料厂开工维持, 库存与仓单高位, 压力显著。需求端光伏装机放缓, 硅片、组件采购谨慎, 成交清淡, 短期或维持偏弱震荡运行。(信息来源: 东亚期货每日商品期市纵览2026年05月15日)

白银

← 返回检索

贵金属/新能源/欧线板块 · 最新价: 18576 (日收盘)



日线 震荡

中周期 震荡(龙轨下方)

小周期 震荡(龙轨下方)

技术面解读: 综合各周期看, 各周期走势状态不同步, 日线震荡, 中周期价格在龙轨下方区域震荡整理, 小周期在下轨区域整理。日线短期方向待观察, 小周期出现短线节奏, 持续性有待验证, 市场处于无序状态。待走势结构明朗后再重新评估。

基本面参考:利多因素: AI基建需求支撑: 人工智能基础设施建设持续需要白银作为关键工业金属, 中期需求保持强劲; 库存持续收紧: 全球交易所白银库存枯竭, 空头机构囤积行为加剧供需紧张; 价格相对低估: 白银价格尚未完全回归历史高点, 具备估值修复空间; 利空因素: 高利率压制: 主要央行维持高利率环境时间长于预期, 提高持有白银的机会成本; 美元强势: 美元保持相对强势, 对以美元计价的贵金属价格形成压制; 经济放缓担忧: 全球经济增速放缓可能抑制工业金属的广泛需求; 总结而言: 白银期货正处于工业属性与金融属性的多空博弈中, 供需面偏紧但宏观流动性因素存在下行压力。(信息来源: 东亚期货每日商品期市纵览2026年05月15日)

工业硅

← 返回检索

贵金属/新能源/欧线板块 · 最新价: 8445 (日收盘)



日线 震荡

中周期 震荡(龙轨下方)

小周期 震荡(龙轨下方)

技术面解读: 各周期走势状态不同步, 日线震荡, 中周期价格在龙轨下方区域震荡整理, 小周期在下轨区域整理。日线短期方向待观察, 小周期出现短线节奏, 持续性有待验证, 市场处于

无序状态。待走势结构明朗后再重新评估。

基本面参考:西南临近丰水期，复产预期增强，新疆检修后复产推进，整体供应宽松，库存高位。需求端多晶硅刚需平稳，有机硅、铝合金采购谨慎，光伏终端需求乏力，盘面承压运行。（信息来源：东亚期货每日商品期市纵览2026年05月15日）

化工板块分析

PTA

[← 返回检索](#)

化工板块板块 · 最新价：6494（日收盘）



日线 上涨

中周期 接近(龙轨上方)

小周期 震荡(龙轨上方)

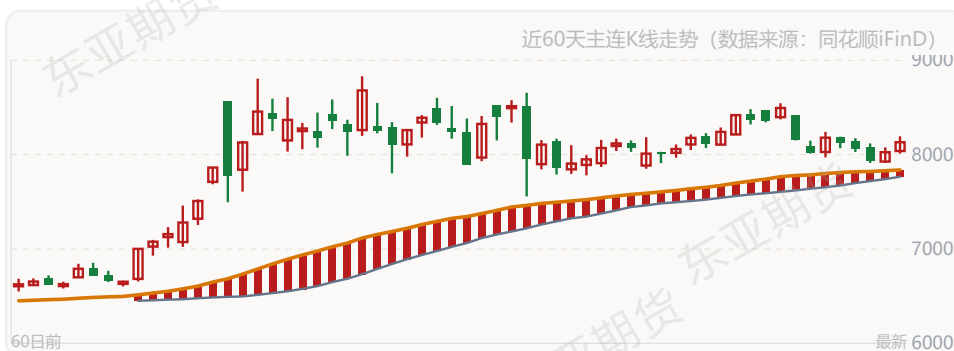
技术面解读: 日线偏强格局保持，价格依托龙轨运行，中周期价格依托龙轨上沿运行，乖离幅度收窄，小周期在上轨区域整理。三周期走势节奏契合，整体结构具有联动性，整体偏强但力度有所收敛。中周期与小周期级别同步走强后，方向一致性或进一步巩固。

基本面参考: 近期PTA装置检修陆续落地，叠加个别装置计划外减量，供需格局维持，不过由于前期积累库存及各地库存缓冲能力差异，PTA供需区域分化，且下游聚酯工厂采购积极性一般，伴随聚酯工厂联合减产消息，现货基差快速走弱。（信息来源：东亚期货每日商品期市纵览2026年05月15日）

短纤

[← 返回检索](#)

化工板块板块 · 最新价：8132（日收盘）



日线 上涨

中周期 接近(龙轨上方)

小周期 震荡(龙轨上方)

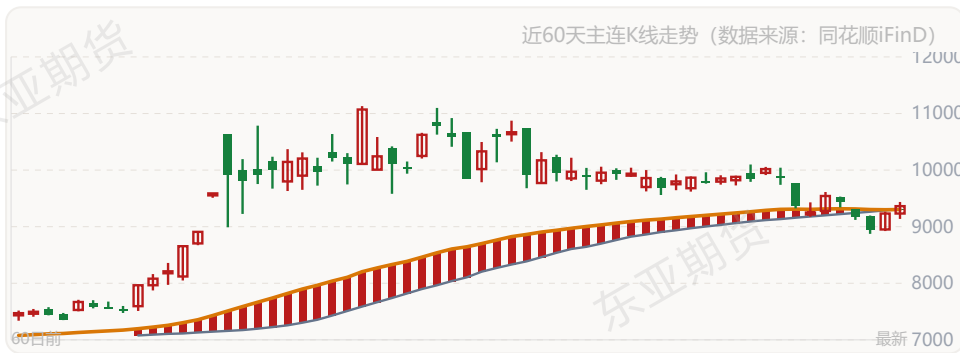
技术面解读: 日线偏强格局保持, 价格依托龙轨运行, 中周期价格依托龙轨上沿运行, 乖离幅度收窄, 小周期在上轨区域整理。三周期走势节奏契合, 整体结构具有联动性, 整体偏强但力度有所收敛。中周期与小周期级别同步走强后, 方向一致性或进一步巩固。

基本面参考: 5-7月淡季周期内, 地缘扰动、成本传导、季节性需求形成博弈。其中5月依靠地缘反复性支撑成本, 行情偏强运行; 6-7月地缘红利消退, 叠加淡季累库, 价格重心稳步下移。整体来看, 地缘波动决定成本上下限, 供需格局决定价格长期趋势。(信息来源: 东亚期货每日商品期市纵览2026年05月15日)

苯乙烯

[← 返回检索](#)

化工板块板块 · 最新价: 9364 (日收盘)



日线 震荡

中周期 接近(龙轨下方)

小周期 震荡(龙轨上方)

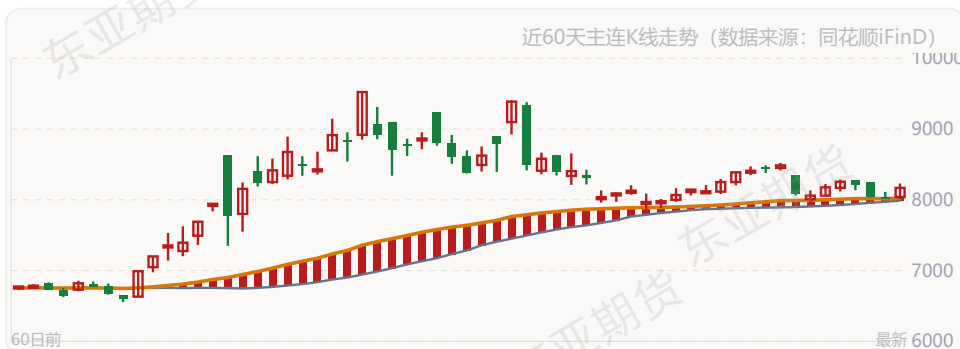
技术面解读: 目前处于方向选择期, 日线震荡, 中周期价格贴近龙轨下方运行, 偏离程度相对有限, 小周期在上轨区域整理。日线短期方向待观察, 小周期出现短线节奏, 持续性有待验证, 没有明显的趋势性。龙轨附近的突破或跌破, 将是局势转换的关键考量因素。

基本面参考: 短期内, 芳烃产业链将维持“上有顶、下有底”的中性盘整格局。纯苯受制于下游利润承压而面临估值向上扩张的瓶颈; 苯乙烯则在独立装置主动限产与内需政策发力的双重护航下, 下行空间被极大封杀。整体市场将围绕绝对成本支撑与终端采购接受度展开拉锯。(信息来源: 东亚期货每日商品期市纵览2026年05月15日)

塑料

[← 返回检索](#)

化工板块板块 · 最新价: 8170 (日收盘)



日线 震荡

中周期 接近(龙轨上方)

小周期 震荡(龙轨上方)

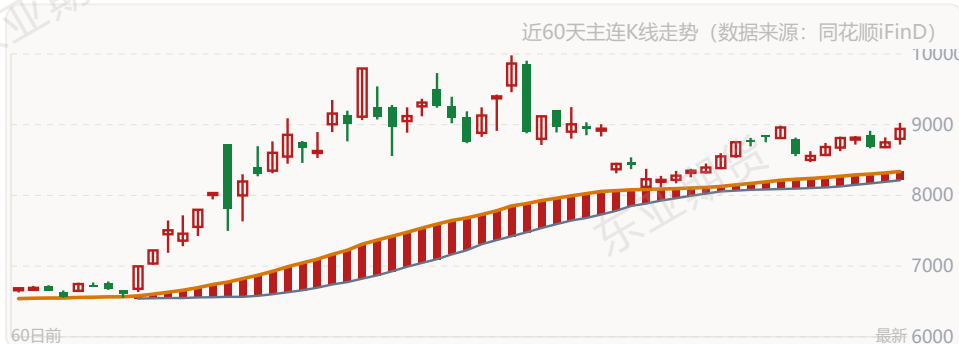
技术面解读: 各周期方向不一致, 日线震荡, 中周期价格依托龙轨上沿运行, 乖离幅度收窄, 小周期在上轨区域整理。日线短期方向待观察, 小周期出现短线节奏, 持续性有待验证, 强弱力量暂时均衡。龙轨的突破形态, 可作为盘面结构研判的参考依据。

基本面参考: 供需端, 装置检修计划仍较密集, 行业开工率维持偏低水平, 供应端持续收缩对价格形成底部支撑, 下游步入季节性淡季, 开工率延续偏弱态势, 工厂对高价原料接受度不高, 采购谨慎。农膜方面, 春耕逐步收尾, 地膜采购进入传统淡季, 棚膜需求同步走弱; 包装膜方面日化、食品及快递物流等细分领域刚需尚存, 但订单增量有限, 工厂面对高价原料抵触情绪较浓; 管材方面受房地产及基建施工节奏缓慢影响, 整体开工变动不大但处于相对低位。(信息来源: 东亚期货每日商品期市纵览2026年05月15日)

PP

← 返回检索

化工板块板块 · 最新价: 8940 (日收盘)



日线 上涨

中周期 震荡(龙轨上方)

小周期 震荡(龙轨上方)

技术面解读: 综合各周期看, 日线偏强但动能一般, 中周期价格在龙轨上方区域震荡整理, 小周期在上轨区域整理。三周期走势节奏契合, 整体结构具有联动性, 处于强弱拉锯阶段。若中周期级别同步走强, 偏强格局或得以确认。

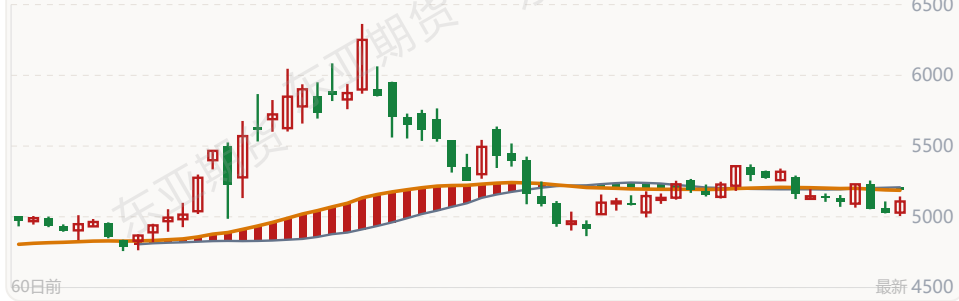
基本面参考: 供需端, 装置检修计划仍较密集, 行业开工率维持偏低水平, 供应端持续收缩对价格形成底部支撑, 其中PDH行业产能利用率处于历史低位。下游步入季节性淡季, 开工率延续偏弱态势, 工厂对高价原料接受度不高, 采购谨慎。塑编方面春耕备肥需求接近尾声, 化肥袋等刚需仍有支撑但边际减弱, 成本向下传导受阻, 企业新单承接乏力; BOPP食品包装及快递物流需求相对平稳, 但膜厂及贸易商对后市信心不足, 观望氛围较浓。(信息来源: 东亚期货每日商品期市纵览2026年05月15日)

PVC

← 返回检索

化工板块板块 · 最新价: 5109 (日收盘)

近60天主连K线走势 (数据来源: 同花顺iFinD)



日线 反弹

中周期 接近(龙轨下方)

小周期 震荡(龙轨上方)

技术面解读: 日线反弹, 中周期价格贴近龙轨下方运行, 偏离程度相对有限, 小周期在上轨区域整理。日线与中周期节奏一致, 但小周期级别出现短线背离走势, 短期方向混沌。等待三周期共振走势出现, 格局或从震荡转向偏弱。

基本面参考: 电石法成本走弱, 乙烯法成本走强, 总体成本走弱; 本周供给压力有所减少; 下周预计检修有所减少, 预计排产将会增加。总体库存处于中性位置; 当前需求或持续低迷; 持续关注宏观政策及出口动态。(信息来源: 东亚期货每日商品期货市场纵览2026年05月15日)

甲醇

← 返回检索

化工板块板块 · 最新价: 2979 (日收盘)



日线 上涨

中周期 震荡(龙轨上方)

小周期 震荡(龙轨上方)

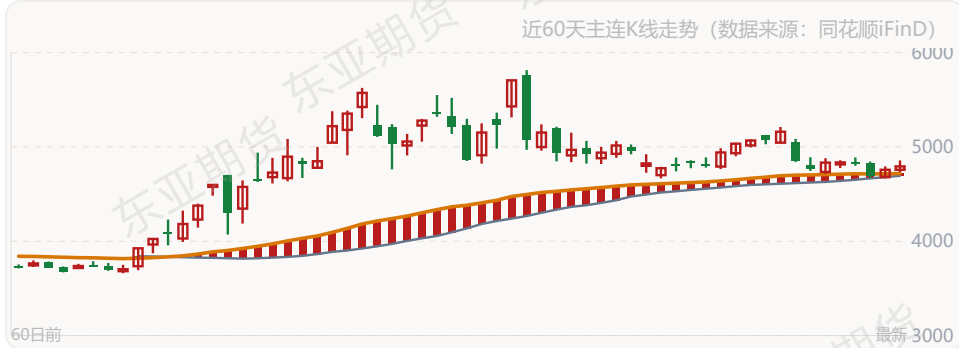
技术面解读: 日线偏强但动能一般, 中周期价格在龙轨上方区域震荡整理, 小周期在上轨区域整理。三周期走势节奏契合, 整体结构具有联动性, 处于强弱拉锯阶段。若中周期级别同步走强, 偏强格局或得以确认。

基本面参考: 内地甲醇价格大概率延续强支撑、弱追涨的格局, 市场重心仍维持高位区间。港口方面, 当前港口市场核心矛盾集中在短期供需平衡与远期供应恢复预期, 预计本周港口市场维持近强远弱格局。(信息来源: 东亚期货每日商品期货市场纵览2026年05月15日)

乙二醇

← 返回检索

化工板块板块 · 最新价: 4793 (日收盘)



日线 震荡

中周期 接近(龙轨下方)

小周期 接近(龙轨上方)

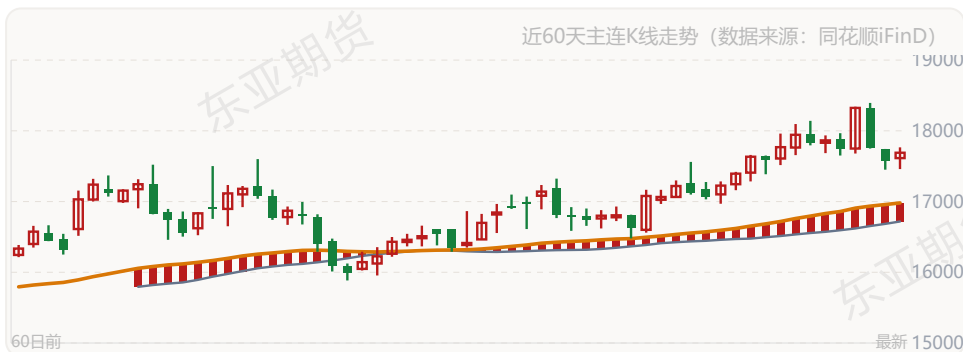
技术面解读: 震荡格局延续, 日线方向待定, 中周期价格贴近龙轨下方运行, 偏离程度相对有限, 小周期价格贴近上轨, 乖离收敛, 盘面进入结构蓄势阶段。日线短期方向待观察, 小周期出现短线节奏, 持续性有待验证, 区间内来回波动。等待三周期同步给出方向后, 节奏或更为清晰。

基本面参考: 近期聚酯负荷运行在82%偏下, 江浙织机负荷回落至6成偏下, 终端市场采购按需跟进为主。需求支撑疲弱叠加外围消息多变, 贸易商心态普遍表现谨慎, 多观望为主。但是近月乙二醇社会库存持续去库, 场内可流转货源兑现收缩中。(信息来源: 东亚期货每日商品期市纵览2026年05月15日)

橡胶

← 返回检索

化工板块板块 · 最新价: 17690 (日收盘)



日线 震荡

中周期 接近(龙轨下方)

小周期 接近(龙轨下方)

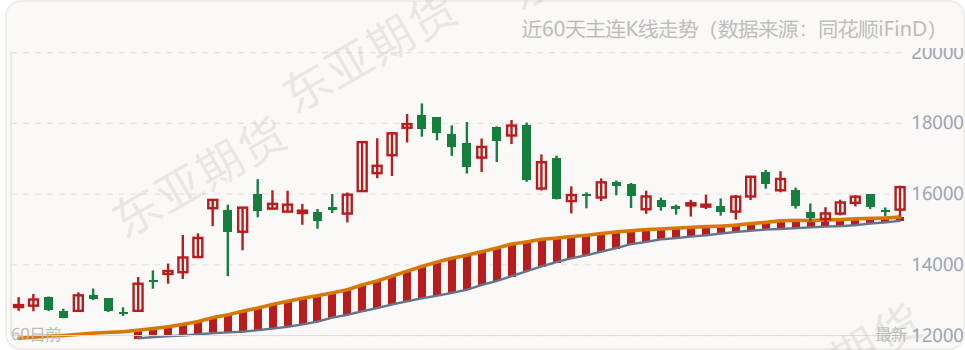
技术面解读: 日线横盘, 中周期价格贴近龙轨下方运行, 偏离程度相对有限, 小周期价格贴近下轨, 偏离幅度有限, 进入蓄势整理状态。日线短期方向待观察, 小周期出现短线节奏, 持续性有待验证, 强弱双方力量均衡。这种格局下, 价格围绕龙轨上下波动是主要特征。

基本面参考: 原料价格略有回落, 接下去供应逐步进入旺季, 价格或有所回落。(信息来源: 东亚期货每日商品期市纵览2026年05月15日)

合成橡胶

← 返回检索

化工板块板块 · 最新价: 16195 (日收盘)



日线 上涨

中周期 震荡(龙轨上方)

小周期 远离(龙轨上方)

技术面解读: 日线偏强但动能一般, 中周期价格在龙轨上方区域震荡整理, 小周期乖离扩张, 偏离上轨。三周期走势节奏契合, 整体结构具有联动性, 处于强弱拉锯阶段。若中周期级别同步走强, 偏强格局或得以确认。

基本面参考: 顺丁橡胶库存偏高, 但原油偏稳, 短期震荡为主。(信息来源: 东亚期货每日商品期市纵览2026年05月15日)

烧碱

← 返回检索

化工板块板块 · 最新价: 2025 (日收盘)



日线 下跌

中周期 震荡(龙轨下方)

小周期 穿越(站上)

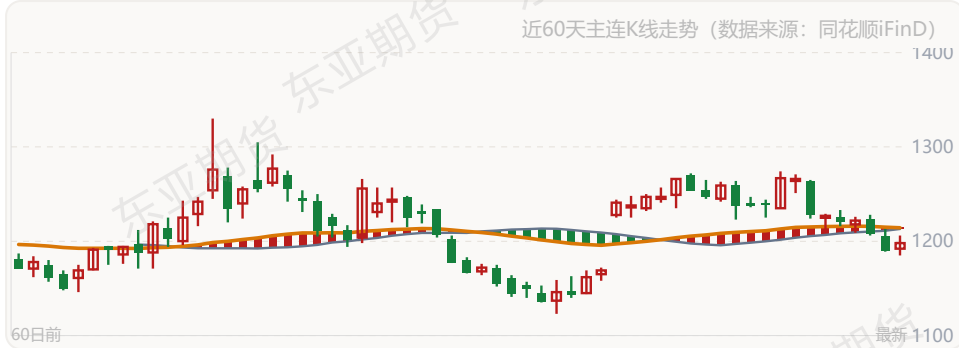
技术面解读: 日线名义偏弱, 中周期价格在龙轨下方区域震荡整理, 小周期上穿龙轨, 短期偏强。日线与中周期节奏一致, 但小周期级别出现短线背离走势, 小周期走强拖累日线偏弱格局。若小周期级别持续走强, 结构或转向整理。

基本面参考: 全国烧碱产量 87.77 万吨; 山东烧碱产量 21.97 万吨。主要下游液碱送货量 12800 吨, 较前日持平, 中性偏高水平; 整体非铝需求有持稳。全国工厂液碱库存 28.55 万吨; 主产区工厂液碱库存 6.03 万吨; 主要下游液碱库存 38.12 万吨。现实供需维持弱势, 进入累库周期库存位于高位水平。(信息来源: 东亚期货每日商品期市纵览2026年05月15日)

纯碱

← 返回检索

化工板块板块 · 最新价: 1198 (日收盘)



日线 震荡

中周期 震荡(龙轨下方)

小周期 接近(龙轨下方)

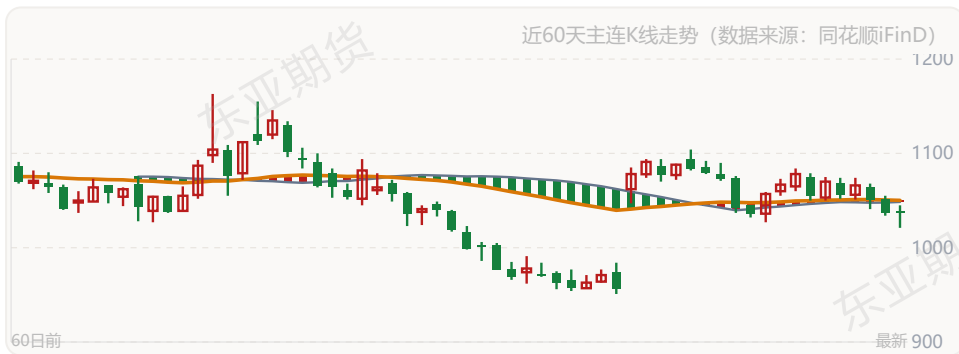
技术面解读: 当前处于震荡整理阶段, 日线横盘, 中周期价格在龙轨下方区域震荡整理, 小周期价格贴近下轨, 偏离幅度有限, 进入蓄势整理状态。日线短期方向待观察, 小周期出现短线节奏, 持续性有待验证, 没有可跟踪的趋势性。等待方向突破后再评估格局。

基本面参考: 15日重碱, 华东市场1250, 平; 华北市场1280, 平; 华南市场1350, 平。假期行业产量小幅增加, 节后宁夏、江苏装置先后检修, 短期供应趋紧。假期物流受限拖累出货环比回落, 但同比降幅收窄。玻璃下游需求分化偏弱, 行业厂库、社库同步累积。煤价走高叠加氯化铵波动, 联碱、氨碱生产利润小幅承压。(信息来源: 东亚期货每日商品期市纵览2026年05月15日)

玻璃

← 返回检索

化工板块板块 · 最新价: 1038 (日收盘)



日线 震荡

中周期 震荡(龙轨下方)

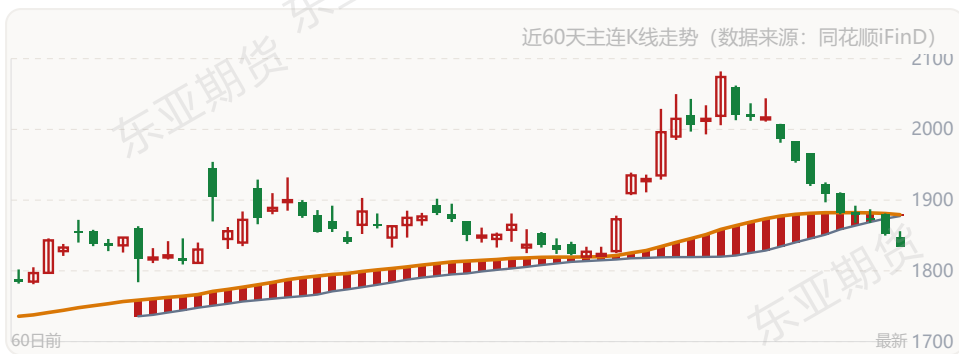
小周期 震荡(龙轨下方)

技术面解读: 各周期走势状态不同步, 日线震荡, 中周期价格在龙轨下方区域震荡整理, 小周期在下轨区域整理。日线短期方向待观察, 小周期出现短线节奏, 持续性有待验证, 市场处于无序状态。待走势结构明朗后再重新评估。

基本面参考: 15日华东大板(5mm)1220, 平; 华北1040, 平; 华中1050, 平。五一假期一条450吨/日玻璃产线停产, 行业日熔量降至14.45万吨, 节后多套产线陆续复产, 产量将逐步回升。假期物流停滞导致厂家累库明显, 库存基数仍处高位, 去库压力偏大。沙河天然气涨价推升相关工艺成本80-100元/吨, 后续煤制气成本存在跟涨预期。(信息来源: 东亚期货每日商品期市纵览2026年05月15日)

尿素

← 返回检索



日线 震荡

中周期 震荡(龙轨下方)

小周期 震荡(龙轨下方)

技术面解读: 从技术面观察, 各周期走势状态不同步, 日线震荡, 中周期价格在龙轨下方区域震荡整理, 小周期在下轨区域整理。日线短期方向待观察, 小周期出现短线节奏, 持续性有待验证, 市场处于无序状态。待走势结构明朗后再重新评估。

基本面参考: 市场需求下降的压力逐步传导至厂家, 而情绪一直偏弱运行, 影响下游采购积极性, 所以近期厂家出货压力明显增加, 整体偏弱。(信息来源: 东亚期货每日商品期市纵览2026年05月15日)

本报告仅供参考,不构成投资建议,投资有风险,入市需谨慎。

原油产业链板块分析

原油

← 返回检索

原油产业链板块 · 最新价：680.4 (日收盘)



日线 上涨

中周期 接近(龙轨上方)

小周期 震荡(龙轨上方)

技术面解读: 综合各周期看, 当前处于偏强区域, 中周期价格依托龙轨上沿运行, 乖离幅度收窄, 小周期在上轨区域整理。三周期走势节奏契合, 整体结构具有联动性, 偏强趋势未改, 但力度不足。中周期和小周期同步走强后, 动能或重新集中。

基本面参考:短期地缘情况继续支撑油价, EIA预测今年全球石油库存将减少260万桶/日, 而4月预测的减少量为30万桶/日, 增大市场担忧, 预计油价继续高位震荡运行。(信息来源: 东亚期货每日商品期市纵览2026年05月15日)

燃油

← 返回检索

原油产业链板块 · 最新价: 4258 (日收盘)



日线 震荡

中周期 接近(龙轨下方)

小周期 震荡(龙轨下方)

技术面解读: 日线无明显趋势, 中周期价格贴近龙轨下方运行, 偏离程度相对有限, 小周期在下轨区域整理。日线短期方向待观察, 小周期出现短线节奏, 持续性有待验证, 市场处于整理蓄势阶段。方向未明前, 以观察龙轨附近的量价变化为主。

基本面参考:受原油影响, 燃油震荡收涨1.7%, 整体保持高位震荡。(信息来源: 东亚期货每日商品期市纵览2026年05月15日)

液化气

← 返回检索

原油产业链板块 · 最新价: 6200 (日收盘)



日线 上涨

中周期 震荡(龙轨上方)

小周期 震荡(龙轨上方)

技术面解读: 日线处于偏强区域，中周期价格在龙轨上方区域震荡整理，小周期在上轨区域整理。三周期走势节奏契合，整体结构具有联动性，短期方向混沌。等待三周期共振走势出现，格局或从震荡转向偏强。

基本面参考: LPG绝对价格宽幅上行，相对估值位于中性区间。油气比价位于中性偏高区间，丙烷作为裂解替代进料经济性一般。霍尔木兹海峡通行效率降低导致远东地区油气资源供应紧张，供需格局转强令丙烷现货价格表现强势。（信息来源：东亚期货每日商品期货市场纵览2026年05月15日）

沥青

← 返回检索

原油产业链板块 · 最新价：4487（日收盘）



日线 上涨

中周期 震荡(龙轨上方)

小周期 震荡(龙轨上方)

技术面解读: 日线偏强但动能一般，中周期价格在龙轨上方区域震荡整理，小周期在上轨区域整理。三周期走势节奏契合，整体结构具有联动性，处于强弱拉锯阶段。若中周期级别同步走强，偏强格局或得以确认。

基本面参考: 目前沥青市场整体报价还是挺稳的，库存较低，原油没有坍塌前提下，保持震荡偏强。（信息来源：东亚期货每日商品期货市场纵览2026年05月15日）

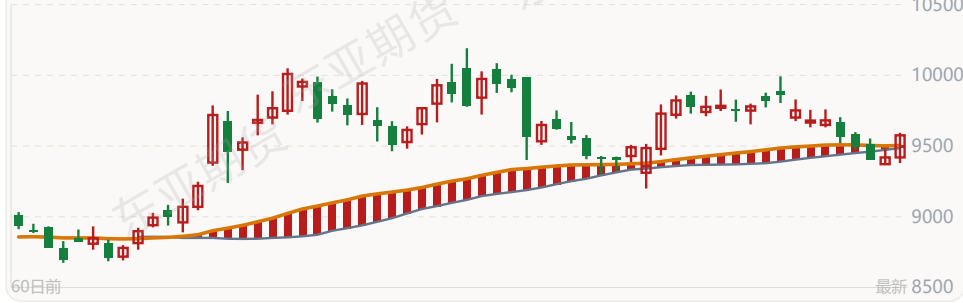
农产品板块分析

棕榈油

← 返回检索

农产品板块 · 最新价：9576（日收盘）

近60天主连K线走势（数据来源：同花顺FinD）



日线 震荡

中周期 接近(龙轨下方)

小周期 震荡(龙轨上方)

技术面解读: 日线维持在震荡区间, 中周期价格贴近龙轨下方运行, 偏离程度相对有限, 小周期在上轨区域整理。日线短期方向待观察, 小周期出现短线节奏, 持续性有待验证, 动能不足, 趋势难以形成。短期以区间内波动看待, 耐心等待共振走势出现。

基本面参考: 马来西亚4月库存四个月来首次上升, 产量增加叠加出口下降, 供应压力显现。阿根廷毛豆油价格低于棕油, 不利于边际需求替代。当前处于季节性增产周期, 中期厄尔尼诺构成潜在威胁。基本面短期偏空, 供应宽松压力较大。(信息来源: 东亚期货每日商品期市纵览2026年05月15日)

苹果

← 返回检索

农产品板块 · 最新价: 7428 (日收盘)



日线 下跌

中周期 震荡(龙轨下方)

小周期 远离(龙轨下方)

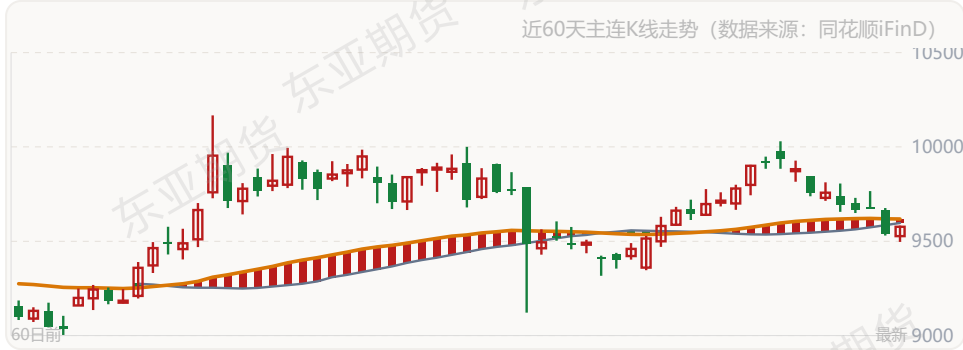
技术面解读: 日线处于偏弱区域, 中周期价格在龙轨下方区域震荡整理, 小周期乖离扩张, 偏离下轨。三周期走势节奏契合, 整体结构具有联动性, 短期方向混沌。等待三周期共振走势出现, 格局或从震荡转向偏弱。

基本面参考: 终端市场走货不佳, 消费仍显疲软, 产地客商调货积极性不高, 去库缓慢。新季苹果来看, 各产区基本完成坐果, 果农陆续疏果, 整体坐果表现良好, 部分产区坐果略有不均。(信息来源: 东亚期货每日商品期市纵览2026年05月15日)

菜油

← 返回检索

农产品板块 · 最新价: 9577 (日收盘)



日线 震荡

中周期 震荡(龙轨下方)

小周期 接近(龙轨下方)

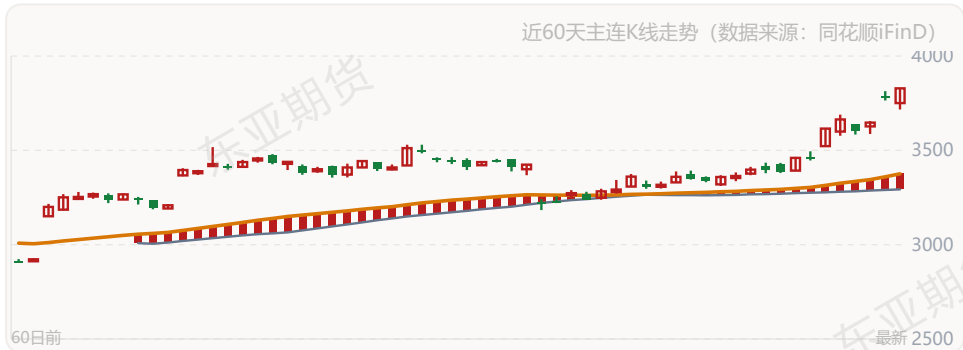
技术面解读: 当前处于震荡整理阶段, 日线横盘, 中周期价格在龙轨下方区域震荡整理, 小周期价格贴近下轨, 偏离幅度有限, 进入蓄势整理状态。日线短期方向待观察, 小周期出现短线节奏, 持续性有待验证, 没有可跟踪的趋势性。等待方向突破后再评估格局。

基本面参考: 加拿大菜籽播种进度慢于去年同期及近五年均值, 气温偏低、土壤湿度不佳, 播种天气成为后续关注焦点。CFTC基金净多持仓恢复增长, 资金面偏多。供应端存在潜在减产预期, 基本面中性偏多, 后续关注北美播种天气进展。(信息来源: 东亚期货每日商品期市纵览2026年05月15日)

鸡蛋

← 返回检索

农产品板块 · 最新价: 3829 (日收盘)



日线 上涨

中周期 远离(龙轨上方)

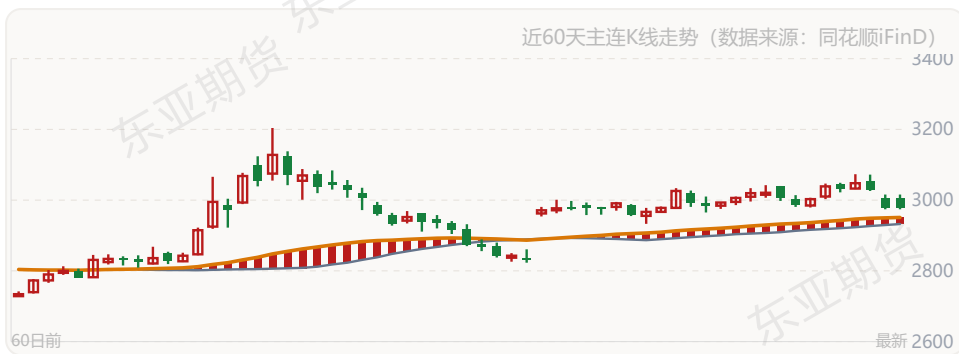
小周期 震荡(龙轨上方)

技术面解读: 日线名义偏强, 中周期乖离幅度持续放大, 价格相对上轨偏离幅度偏大, 小周期在上轨区域整理。三周期走势节奏契合, 整体结构具有联动性, 小周期走弱拖累日线偏强格局。若小周期级别持续走弱, 结构或转向整理。

基本面参考: 供应呈现“老鸡淘汰、新鸡未丰、产蛋率偏低”的三重收缩局面。新开产鸡蛋补充不足, 产能边际收紧; 需求端午备货提前启动, 食品厂和商超补库积极, 终端刚需稳定。根据Mysteel鸡蛋团队对全国10个地区、31个产区市场的最新调查数据显示, 2026年5月14日, 全国生产环节库存为0.69天, 较昨日增0.13天, 增幅23.21%。流通环节库存为0.94天, 较昨日增0.18天, 增幅23.68%。(信息来源: 东亚期货每日商品期市纵览2026年05月15日)

豆粕

← 返回检索



日线 回调

中周期 震荡(龙轨下方)

小周期 震荡(龙轨下方)

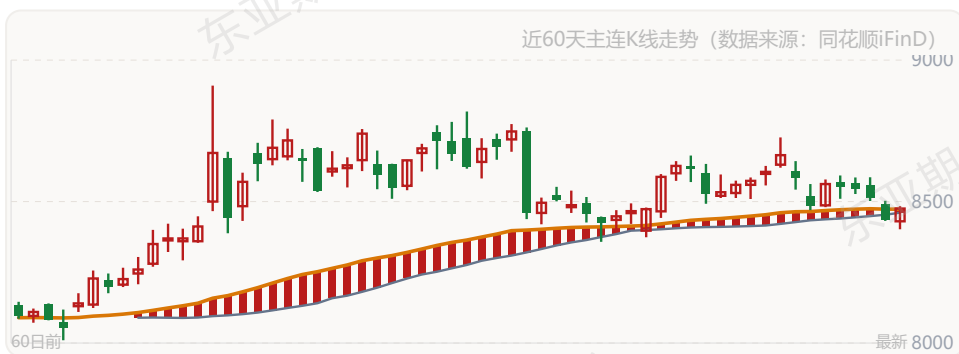
技术面解读：日线处于轨上区域，中周期价格在龙轨下方区域震荡整理，小周期在下轨区域整理。各周期走势存在结构分歧，行情进入结构酝酿阶段，小周期走势不同步，偏强格局面临考验。等待共振修复后趋势性或重新评估。

基本面参考：巴西大豆集中到港，国内大豆库存593万吨（同比+58万吨），豆粕库存43.43万吨同比大幅增加，供应充裕压制价格。USDA 5月报告显示26/27年美豆期末库存同比下降，偏利多。整体供应宽松与远端预期偏紧并存，基本面宽幅震荡，关注美豆出口修复及天气变化。（信息来源：东亚期货每日商品期市纵览2026年05月15日）

豆油

[← 返回检索](#)

农产品板块 · 最新价：8475（日收盘）



日线 回调

中周期 震荡(龙轨下方)

小周期 接近(龙轨下方)

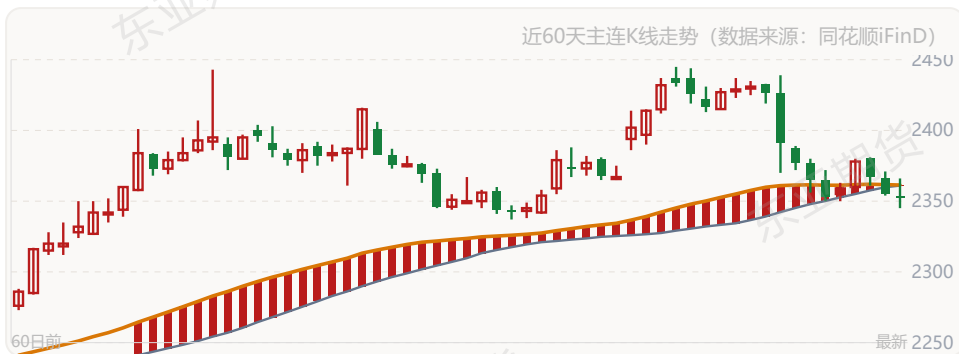
技术面解读：日线回调格局承压，中周期价格在龙轨下方区域震荡整理，小周期价格贴近下轨，偏离幅度有限，进入蓄势整理状态。各周期走势存在结构分歧，行情进入结构酝酿阶段，小周期与日线不同步。等待三周期重新同步后格局或更为清晰。

基本面参考：USDA 5月报告对豆油偏利多，提供基本面支撑，表现抗跌、强于棕榈油。国内豆油供应随大豆压榨同步充裕，但需求端无明显亮点。整体基本面中性偏多，相对油脂品种具备比价优势。（信息来源：东亚期货每日商品期市纵览2026年05月15日）

玉米

返回检索

农产品板块 · 最新价：2353（日收盘）



日线 震荡

中周期 震荡(龙轨下方)

小周期 震荡(龙轨下方)

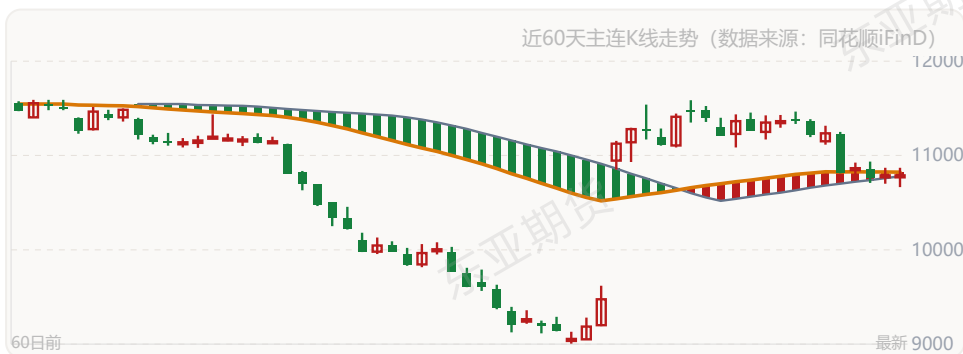
技术面解读：各周期走势状态不同步，日线震荡，中周期价格在龙轨下方区域震荡整理，小周期在下轨区域整理。日线短期方向待观察，小周期出现短线节奏，持续性有待验证，市场处于无序状态。待走势结构明朗后再重新评估。

基本面参考：春播进度黑龙江全省春播进度过半，辽宁全省春耕生产已七成。东北产区粮源已基本集中至贸易商手中，当前正值春播耕种期，叠加高温天气持续，对作物生长不利。东北地区深加工及养殖行业均处于亏损状态，下游需求偏弱，用粮企业存在刚性补库需求但观望情绪较浓，中储粮持续收购优质干粮，贸易商存粮多为优质干粮，低价出货积极性不高，粮源主要往港口及集港及销区销售。稻谷拍传闻持续发酵影响，关注中甸实际拍卖情况。中美双方可能就农产品采购达成初步意向，关注后续公布的采购协议。（信息来源：东亚期货每日商品期市纵览2026年05月15日）

生猪

返回检索

农产品板块 · 最新价：10790（日收盘）



日线 震荡

中周期 震荡(龙轨下方)

小周期 震荡(龙轨下方)

技术面解读：各周期走势状态不同步，日线震荡，中周期价格在龙轨下方区域震荡整理，小周期在下轨区域整理。日线短期方向待观察，小周期出现短线节奏，持续性有待验证，市场处于无序状态。待走势结构明朗后再重新评估。

基本面参考：供应持续宽松，出栏均重128.85公斤/头偏高，冻品库容率28.35%远超往年同期，去化缓慢。能繁母猪3月末存栏3904万头，产能去化慢于历史周期。需求端无明显提振，中央收储10.5万吨及多省联动托市政策支

棉花

← 返回检索

农产品板块 · 最新价：16090（日收盘）



日线 回调

中周期 震荡(龙轨下方)

小周期 震荡(龙轨下方)

技术面解读：日线回调但动能衰减，中周期价格在龙轨下方区域震荡整理，小周期在下轨区域整理。各周期走势存在结构分歧，行情进入结构酝酿阶段，中周期和小周期同步走弱后，偏强格局或面临调整。

基本面参考：USDA 发布26/27 年度首次预测，预期全球供需增，期末库存同比下降。下游终端订单季节性走弱，纱布厂负荷稳中略降，市场交投有所转淡。纺企原料采购较少，多以消耗前期库存为主。新疆产区降水或有增加，尤其是博州产区，需关注棉苗病害情况。关注美棉产区干旱情况国内抛储政策预期。（信息来源：东亚期货每日商品期市纵览2026年05月15日）

白糖

← 返回检索

农产品板块 · 最新价：5429（日收盘）



日线 回调

中周期 震荡(龙轨下方)

小周期 震荡(龙轨下方)

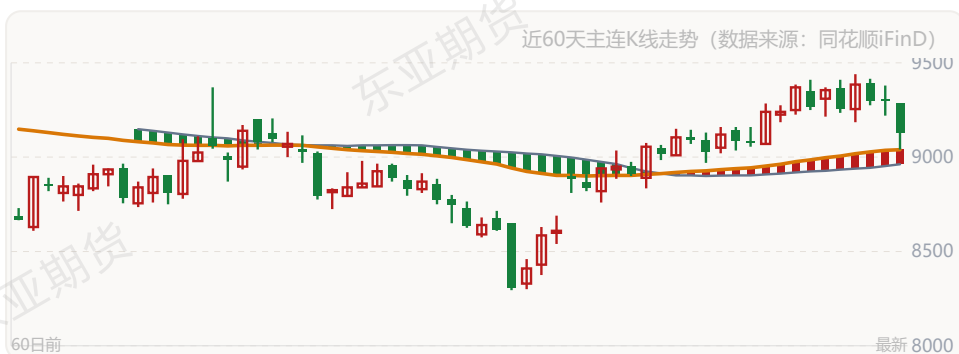
技术面解读：日线回调，但中周期价格在龙轨下方区域震荡整理，小周期在下轨区域整理。各周期走势存在结构分歧，行情进入结构酝酿阶段，小周期背离日线方向，偏强结构脆弱。三周期重新同步后结构或重新评估。

基本面参考:农业农村部: 预测2025/26年度中国食糖产量预测值上调30万吨至1280万吨。主要是广西等主产区天气利好, 甘蔗含糖量高于预期; 预计26/27年度食糖产量为1293万吨, 较上年度增1.0%。厄尔尼诺扰动26/27榨季预期, 泰国种植面积预计缩减。印度政府令称, 即日起至2026年9月30日禁止食糖出口, 若提前发布新命令则以新命令生效时间为准。厄尔尼诺远期或推动全球食糖供应收紧, 成为中长期糖价走强的驱动, 但具体需视降雨、气温情况而定, 目前尚未出现明显异常, 预计二季度末至三季度逐步显现。(信息来源: 东亚期货每日商品期市纵览2026年05月15日)

红枣

[← 返回检索](#)

农产品板块 · 最新价: 9130 (日收盘)



日线 回调

中周期 接近(龙轨下方)

小周期 震荡(龙轨下方)

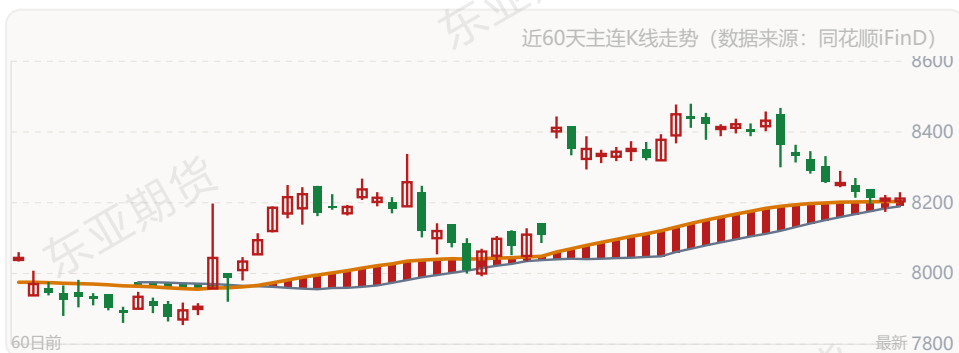
技术面解读: 日线虽在龙轨上方, 中周期价格贴近龙轨下方运行, 偏离程度相对有限, 小周期在下轨区域整理。各周期走势存在结构分歧, 行情进入结构酝酿阶段, 偏强动能被小周期削弱。以龙轨为边界, 结构完整性有待验证。

基本面参考: 5月14日郑商所红枣期货仓单录得7537张, 较上一交易日增加280张, 有效预报录得308张。客商按需采购为主。下游走货平平, 补货清淡。新疆枣树生长情况良好, 部分枣树已现花苞, 需警惕产区高温、大风及持续降雨天气。(信息来源: 东亚期货每日商品期市纵览2026年05月15日)

花生

[← 返回检索](#)

农产品板块 · 最新价: 8212 (日收盘)



日线 回调

中周期 震荡(龙轨下方)

小周期 接近(龙轨下方)

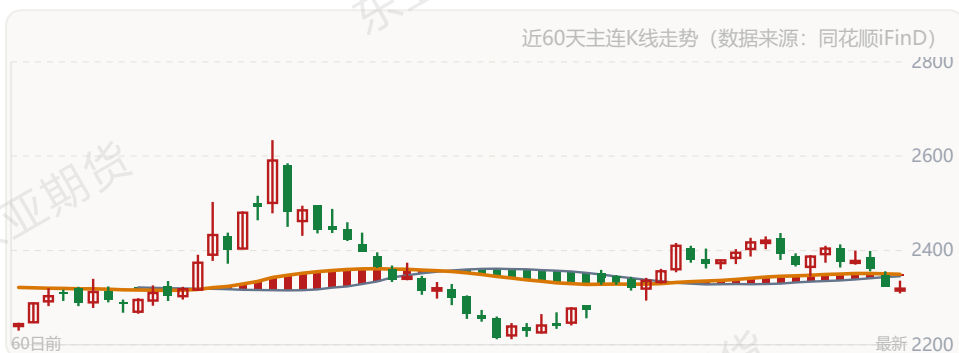
技术面解读:当前结构下,日线回调格局承压,中周期价格在龙轨下方区域震荡整理,小周期价格贴近下轨,偏离幅度有限,进入蓄势整理状态。各周期走势存在结构分歧,行情进入结构酝酿阶段,小周期与日线不同步。等待三周期重新同步后格局或更为清晰。

基本面参考:目前农忙进入收尾阶段,部分产区基层上货量可能会增加,但是油厂收货不积极,食品厂订单少。
(信息来源:东亚期货每日商品期市纵览2026年05月15日)

菜粕

← 返回检索

农产品板块·最新价: 2319 (日收盘)



日线 震荡

中周期 远离(龙轨下方)

小周期 震荡(龙轨下方)

技术面解读:各周期均无有效持续性走势,日线震荡,中周期乖离幅度持续放大,价格相对下轨偏离幅度偏大,小周期在下轨区域整理。日线短期方向待观察,小周期出现短线节奏,持续性有待验证,市场暂时处于无序状态。方向明朗后结构或重新评估。

基本面参考:国内沿海油厂开机率持续上升,进口菜籽供给充足,供应端持续宽松。需求端无明显增量,库存同比偏高。整体基本面偏空,供应压力主导,短期难有趋势性上涨驱动。(信息来源:东亚期货每日商品期市纵览2026年05月15日)

本报告仅供参考,不构成投资建议,投资有风险,入市需谨慎。

股指期货板块分析

IM

← 返回检索

股指期货板块 · 最新价：8632.6 (日收盘)



日线 震荡

中周期 接近(龙轨上方)

小周期 接近(龙轨下方)

技术面解读: 综合各周期看, 当前处于震荡格局, 日线方向不明朗, 中周期价格依托龙轨上沿运行, 乖离幅度收窄, 小周期价格贴近下轨, 偏离幅度有限, 进入蓄势整理状态。日线短期方向待观察, 小周期出现短线节奏, 持续性有待验证, 压力与支撑之间波动为主。等待方向确认后, 再跟踪节奏变化。

基本面参考: 利多因素: 小盘股估值领先: 中证1000市净率持续超越中证500, 小市值股票估值层面更具吸引力; AI终端创新预期: AI PC、AI穿戴、AI手机等终端创新预期升温带动小盘成长股需求; 成分股基本面修复: 2026年一季度多家龙头公司基本面持续修复, 支撑指数表现; 利空因素: 拥挤度持续高企: 中证1000拥挤度普遍高于沪深300指数, 资金关注度过高可能引发回调; 溢价收窄压力: 小盘股相对大盘股的溢价率存在回落风险; 期权市场波动分化: 中证1000股指期货2026年1月价格出现剧烈分化, 显示市场情绪不稳定; 总结而言: 中证1000股指期货处于小盘成长风格优势与拥挤度风险的博弈中, 估值修复逻辑仍在但需警惕交易过热后的潜在回调。(信息来源: 东亚期货每日商品期货市场纵览2026年05月15日)

IF

← 返回检索

股指期货板块 · 最新价：4802.0 (日收盘)



日线 回调

中周期 接近(龙轨下方)

小周期 震荡(龙轨下方)

技术面解读: 日线处于轨上区域, 中周期价格贴近龙轨下方运行, 偏离程度相对有限, 小周期在下轨区域整理。各周期走势存在结构分歧, 行情进入结构酝酿阶段, 小周期走势不同步, 偏强格局面临考验。等待共振修复后趋势性或重新评估。

基本面参考:利多因素: 市场底部特征显现: 2026年一季度市场情绪修复信号强化, 估值处于历史低位区间, 具备反弹空间; 对冲策略表现稳定: 股指期货期现对冲策略在2026年以来取得正收益, 最低贴水策略收益达0.45%优于指数; 权重股分红稳定: 沪深300成分股分红总额保持相对稳定, 为指数提供基础支撑; 利空因素: 经济增速承压: 全球主要经济体制造业PMI多数位于荣枯线下方, 宏观基本面短期承压; 成分股分红下降: 2026年实际分红总额百分比低于2025年预测值, 股东回报预期减弱; 对冲策略表现分化: 股指期货对冲策略年化收益普遍低于指数表现, 显示衍生品市场存在压力; 总结而言: 沪深300股指期货正处于估值修复与宏观经济预期的博弈中, 市场底部特征逐步显现但经济基本面仍需确认。(信息来源: 东亚期货每日商品期市纵览2026年05月15日)

本报告仅供参考,不构成投资建议,投资有风险,入市需谨慎。