

交易咨询业务：沪证监许可【2012】1515号

能化产品周报—甲醇

2026年4月3日

研究员：刘琛瑞

交易咨询：Z0017093

审核：唐韵 Z0002422

<http://www.eafutures.com>



免责声明：本报告的信息均来源于公开资料，我公司对这些信息的准确性和完整性不做任何保证，也不保证所包含的信息和建议不会发生任何变更。文中的观点、结论和建议仅供参考，报告中的信息或意见并不构成所述证券或期货的买卖出价或征价，投资者据此做出的任何投资决策与本公司和作者无关。

地址：上海市虹口区东大名路1089号26层2601-2608单元

基本面信息：

- 1、近端到港稀少
- 2、港口MTO有所恢复
- 3、伊朗逐步重启，远月装船压力
- 4、MTO利润有所恶化

观点：内地虽因利润佳推迟检修，但下游持续恢复以及套利需求，去库过程中。外盘供应略有回升，中东问题导致近端无法看到到港上升，叠加江苏某大型MTO重启，港口短期去库确定性大。不过当下MTO利润又出现恶化，向上空间或受限。

基本面要点：

- **价格：**

- 本周，甲醇主力合约价格3364元/吨，环比变动1.36%。成本端，动力煤坑口价为596元/吨，环比变动-4.94%，同比变动14.62%。动力煤港口价为759元/吨，环比变动-0.39%，同比变动12.28%。现货端，华东甲醇现货价为3326.36363636364元/吨，环比变动1.78%，同比变动27.05%。

- **供应：**

- 国内甲醇开工率为91.97%，环比变动-0.8pts，同比变动0.1pts。国际甲醇开工率为50.89%，环比变动2.7pts，同比变动-25.5pts。甲醇到港量为10.43万吨，环比变动5.04%，同比变动77.38%。

- **需求：**

- 新兴需求：MT0开工率88.99%，环比变动3.4pts，同比变动-2.8pts。华东地区MT0开工率74.80%，环比变动13.5pts，同比变动-8.8pts。传统需求：加权开工率49.91%，环比变动-0.1pts，同比变动0.5pts。生产企业待发订单数量25.17万吨，环比变动-11.32%，同比变动12.47%。

- **库存：**

- 港口库存：103.40万吨，环比变动-10.51%，同比变动67.84%。厂内库存：41.40万吨，环比变动-4.40%，同比变动32.88%。

- **利润：**

- 河北焦炉气制甲醇生产毛利：885元/吨，环比变动22.92%，同比变动113.77%。山西煤制甲醇生产毛利：566元/吨，环比变动-48.49%，同比变动-79.15%。重庆天然气制甲醇生产毛利：520元/吨，环比变动-21.50%，同比变动328.07%。甲醇进口毛利：-109.6元/吨，环比变动14.75%，同比变动-319.23%。传统下游加权平均生产毛利：535.4元/吨，环比变动101.46%，同比变动-1381.02%。



1

价格数据

2

供给与需求

3

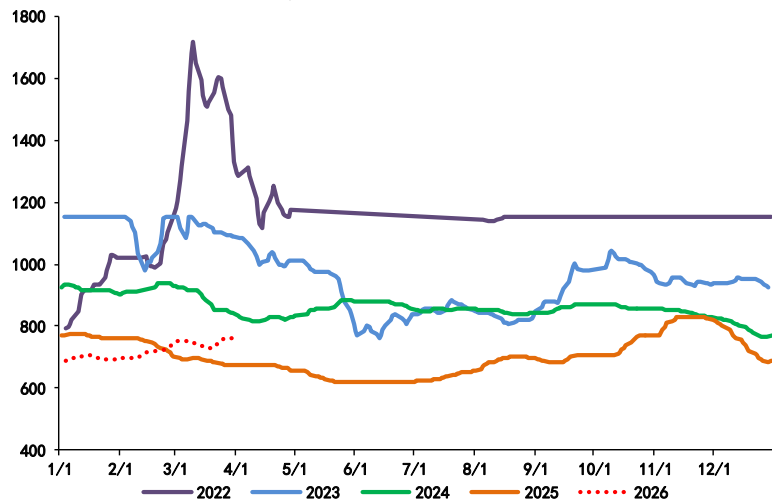
库存

4

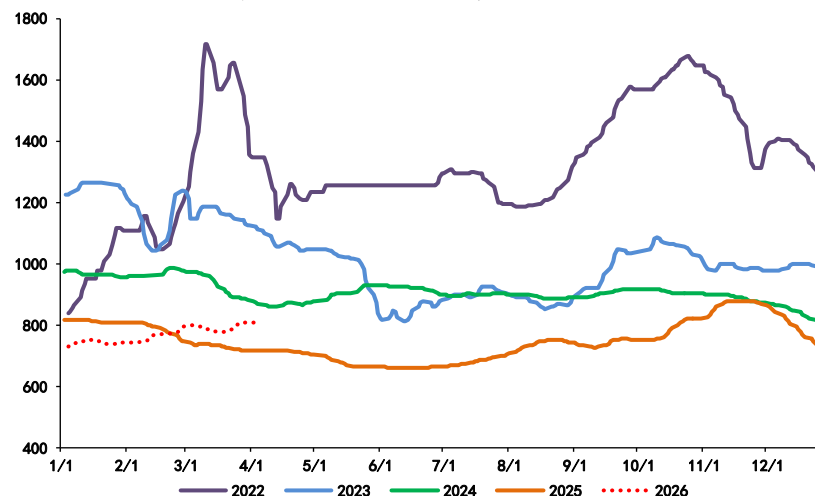
上下游利润

1.1 上游价格:

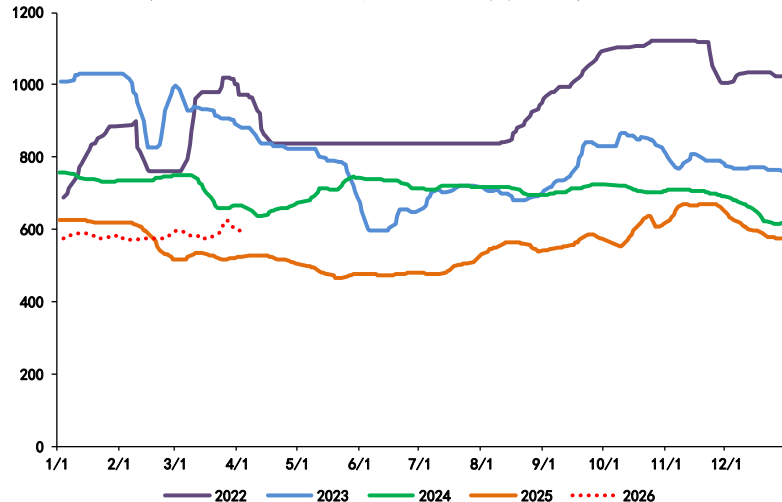
秦皇岛港5500大卡动力煤价 (元/吨)



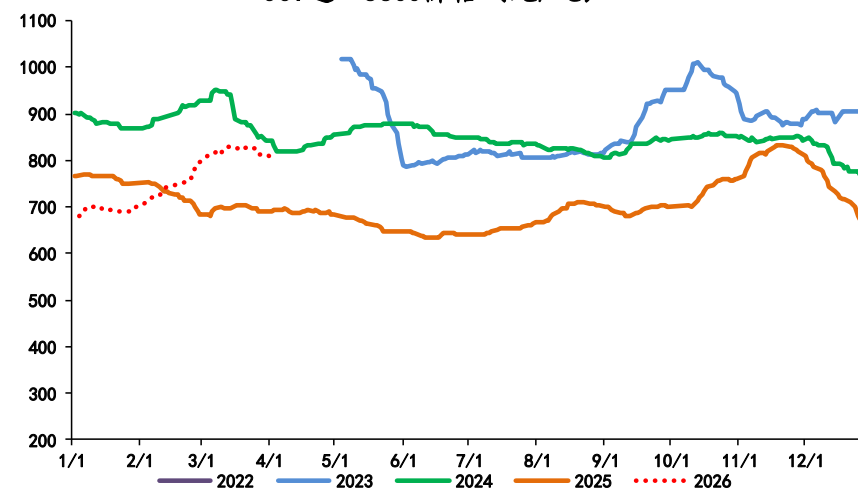
宁波港5500大卡动力煤价 (元/吨)



车板价(含税):动力煤(Q5500):内蒙古:乌海(元/吨)

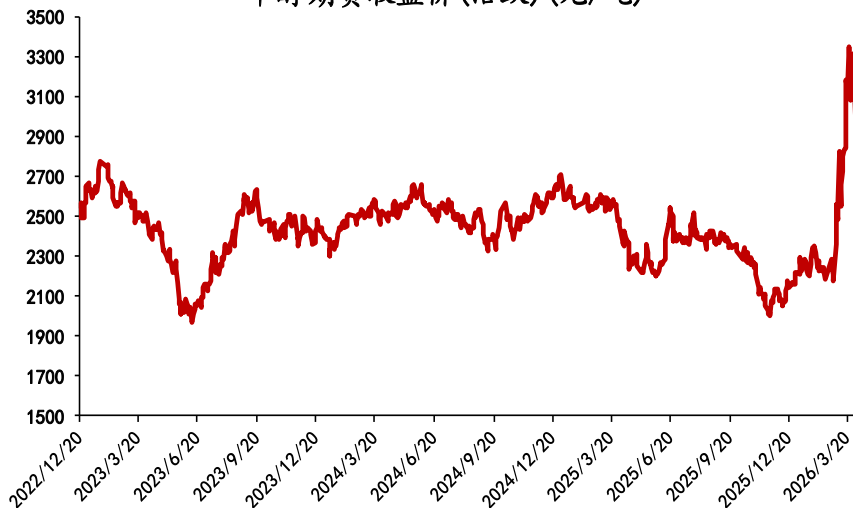


CCI进口5500价格 (元/吨)

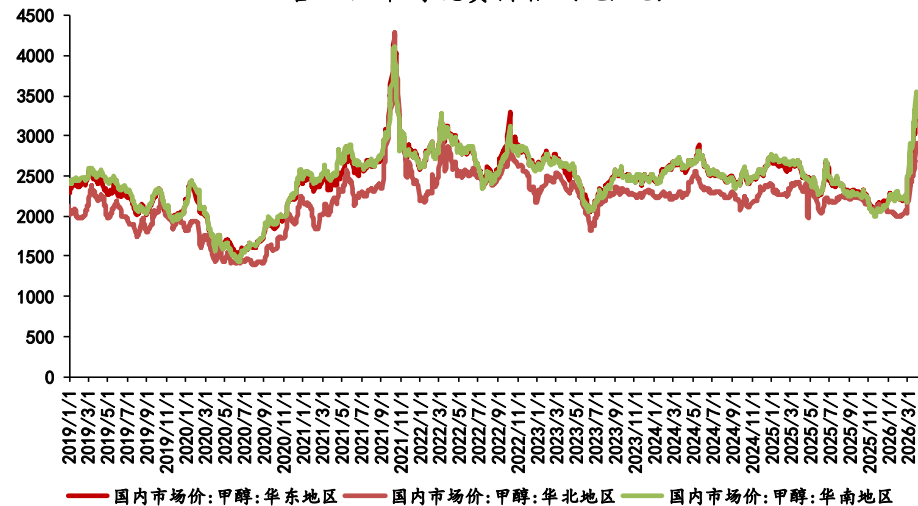


1.2 中游价格:

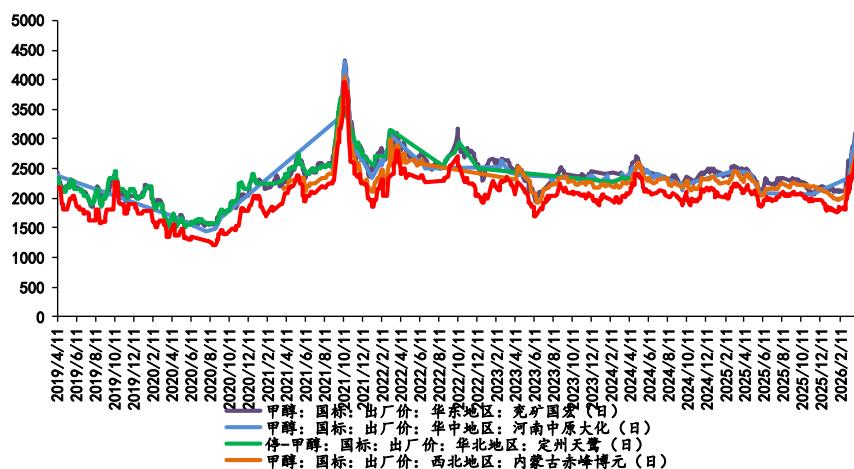
甲醇期货收盘价(活跃) (元/吨)



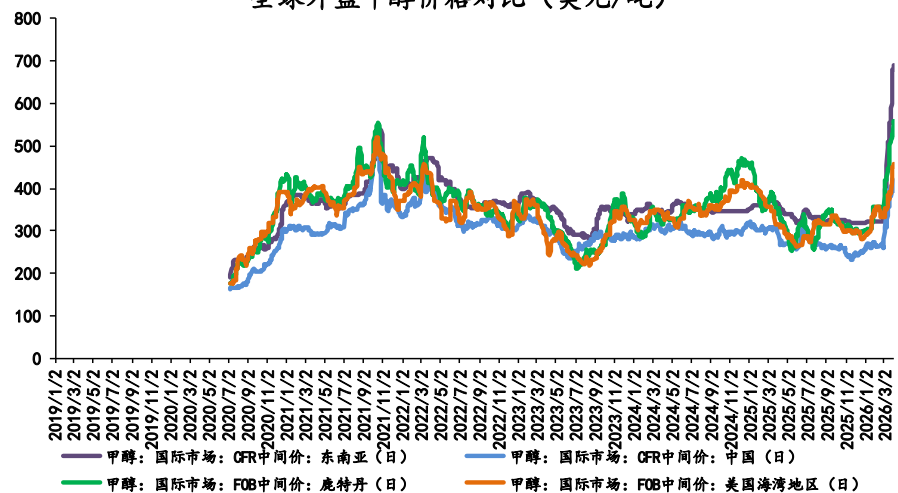
各地区甲醇现货价格 (元/吨)



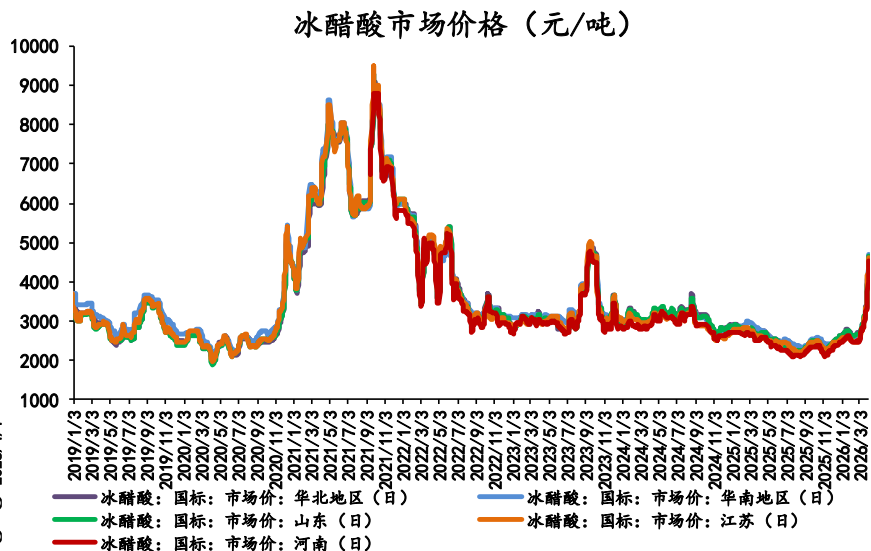
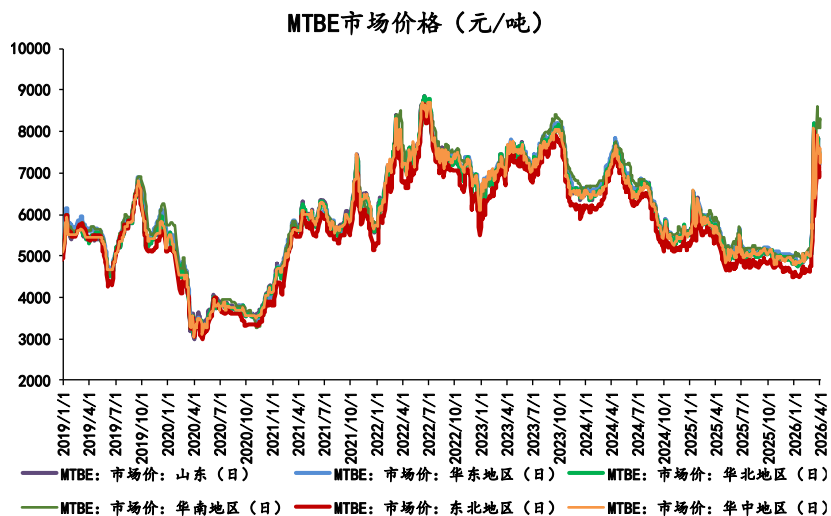
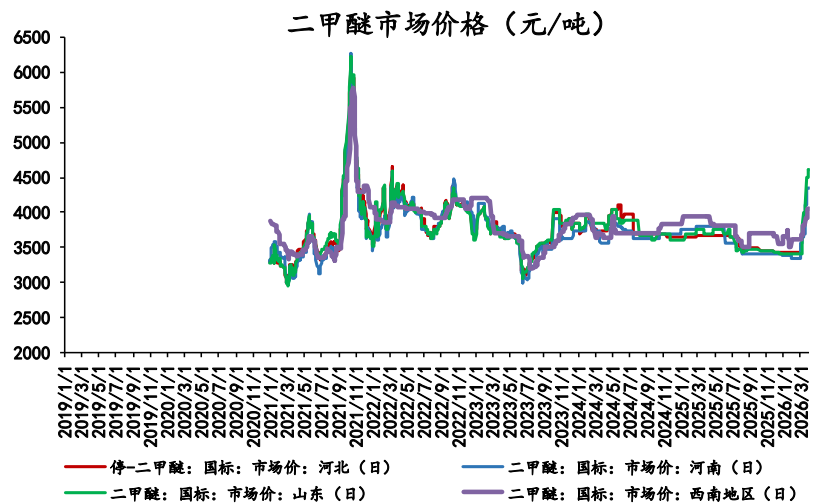
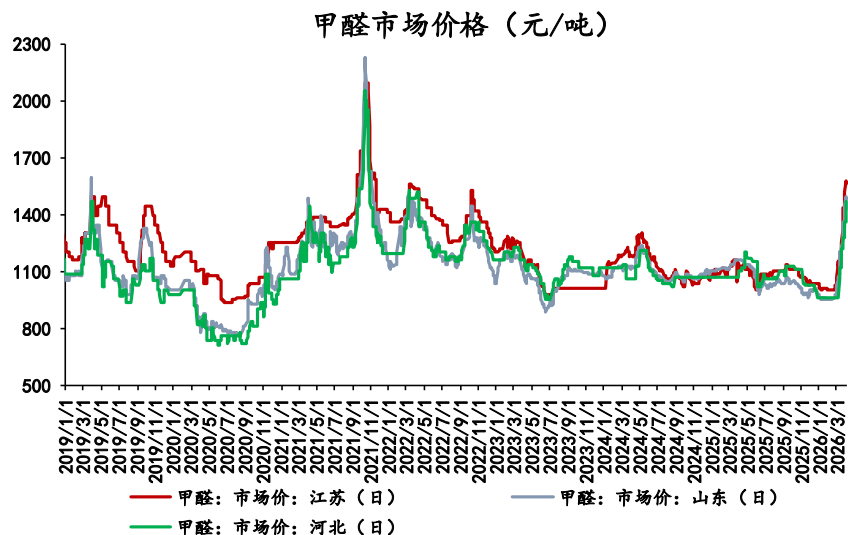
厂库价格 (元/吨)



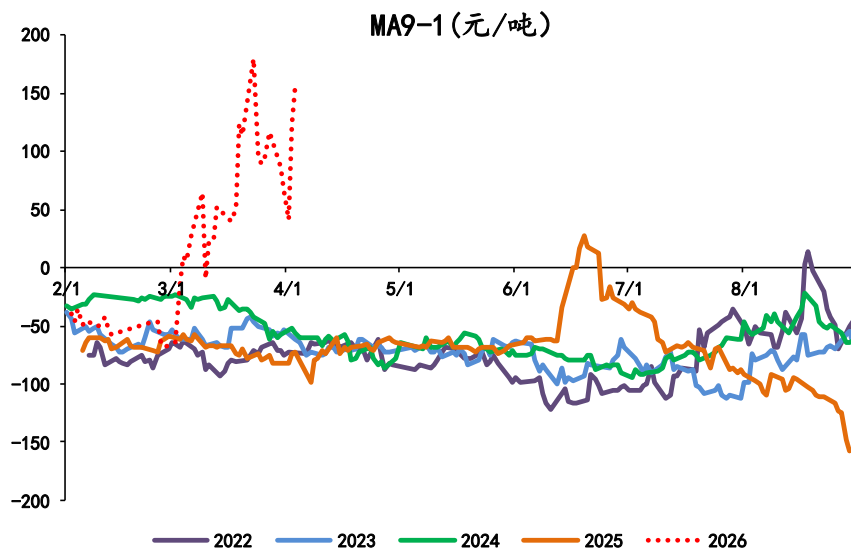
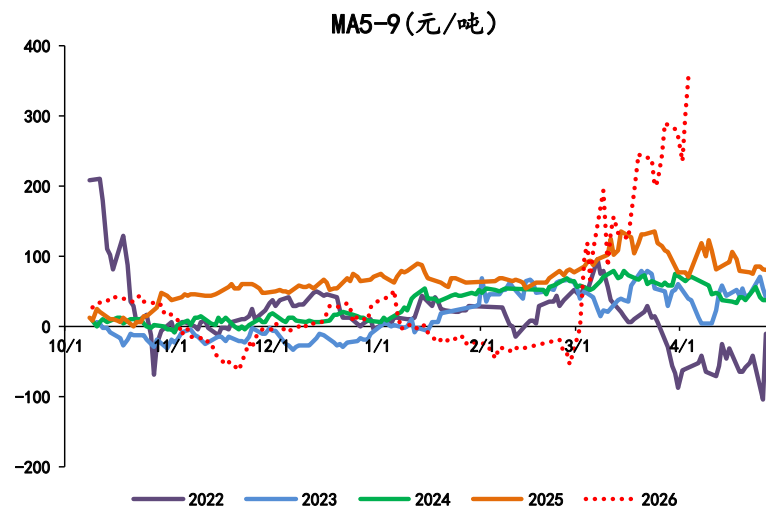
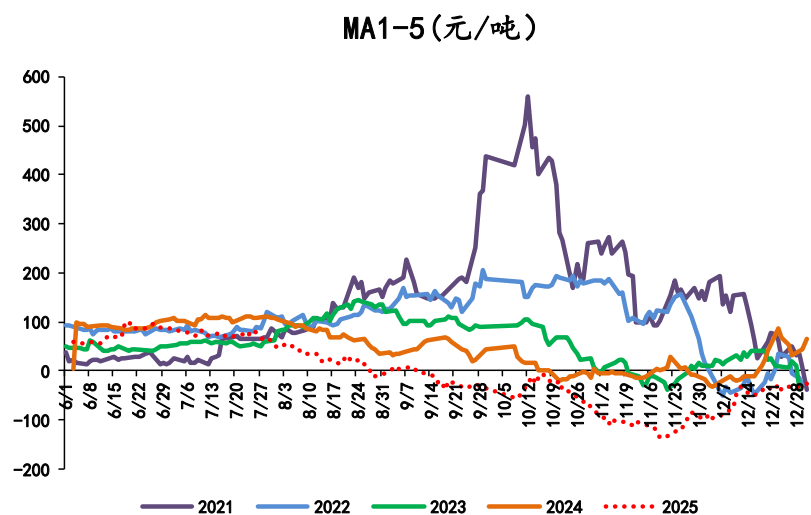
全球外盘甲醇价格对比 (美元/吨)



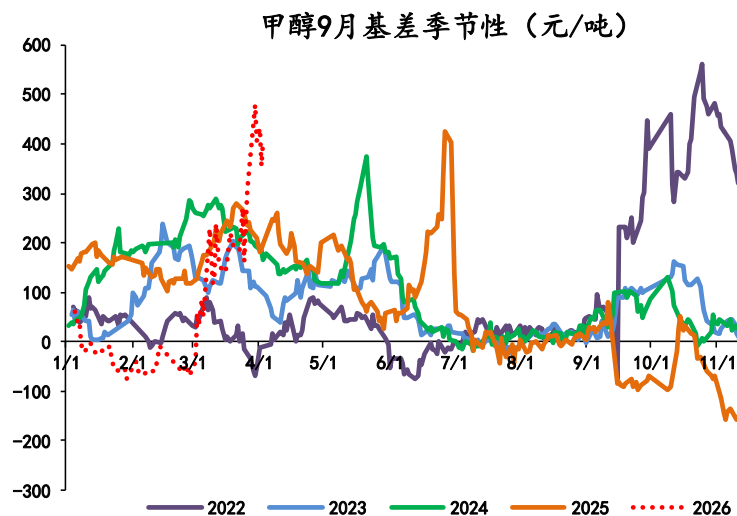
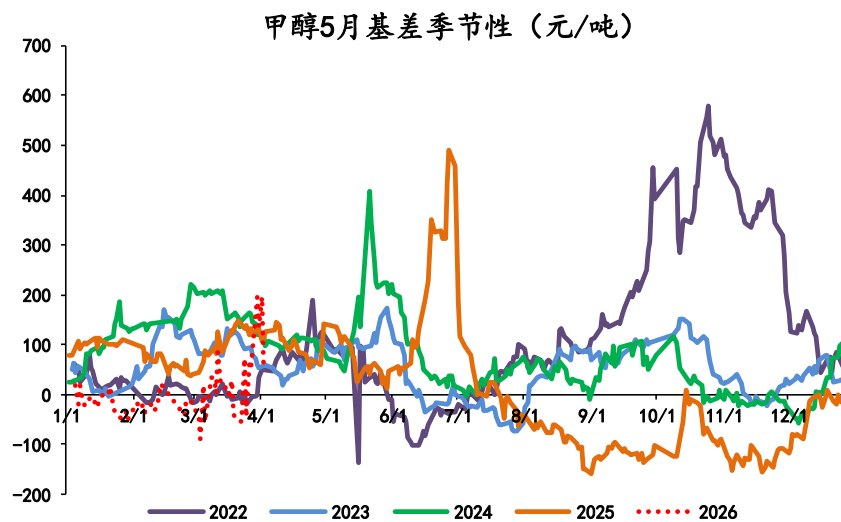
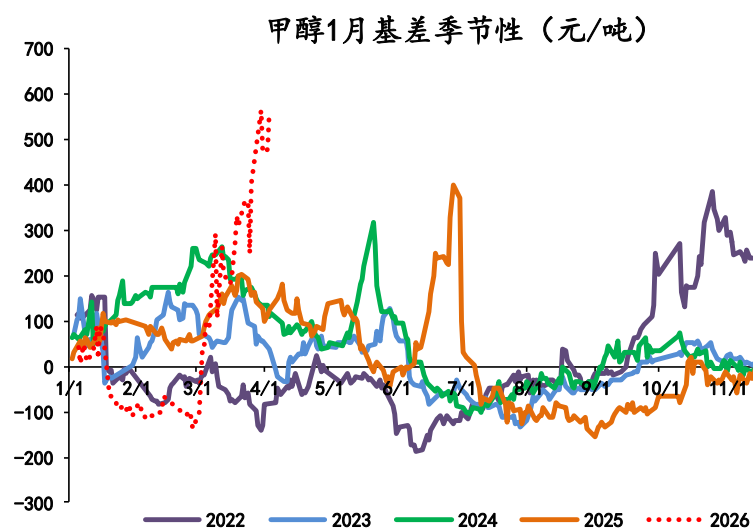
1.3 下游价格:

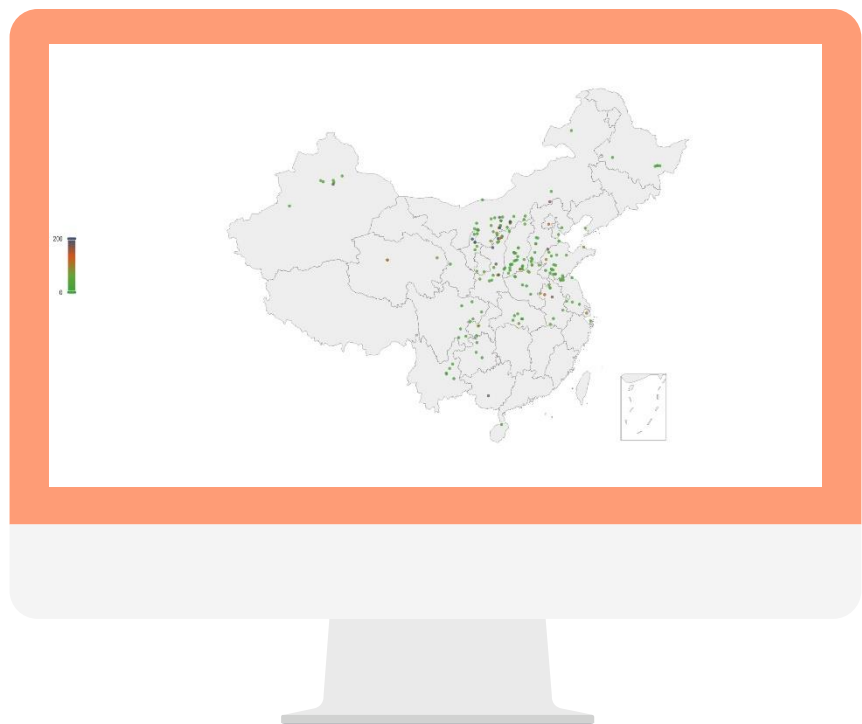


1.4期货价差:



1.5基差:





1

价格数据

2

供给与需求

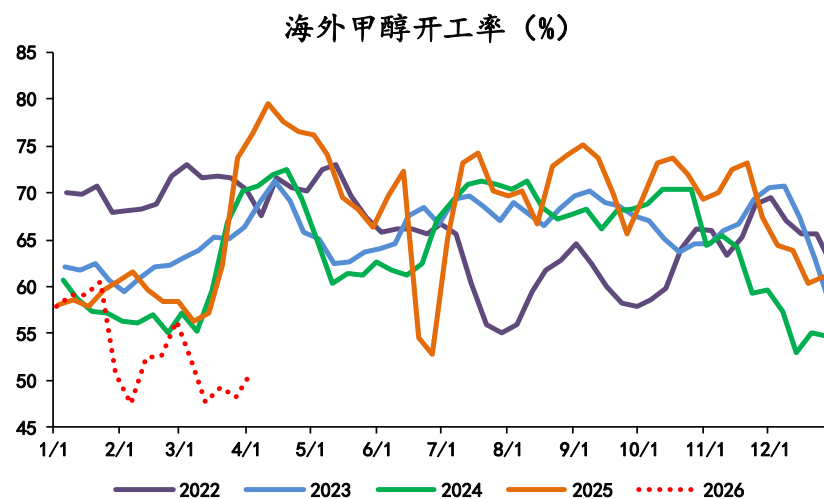
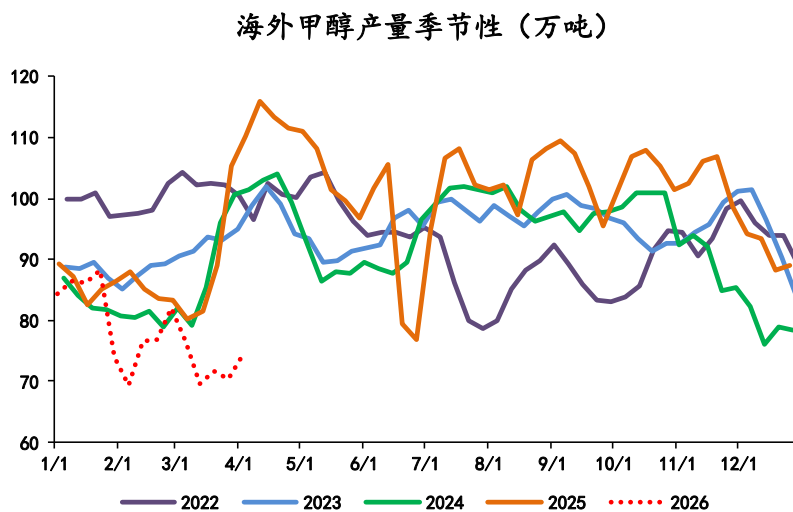
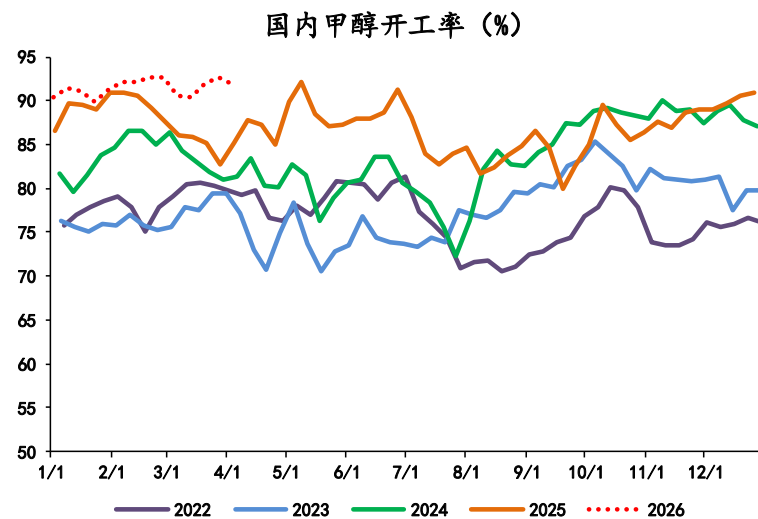
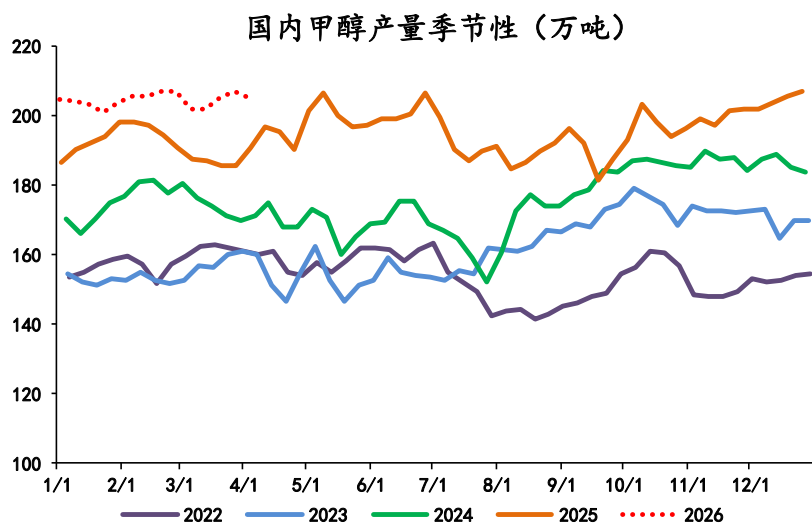
3

库存

4

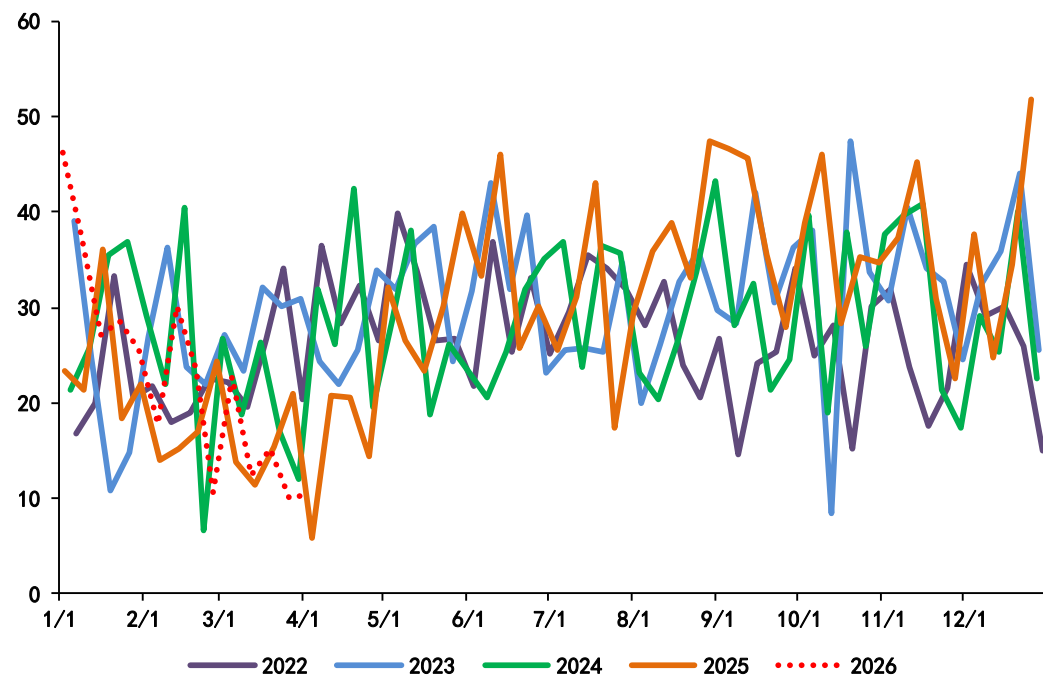
上下游利润

2.1 国内外开工:

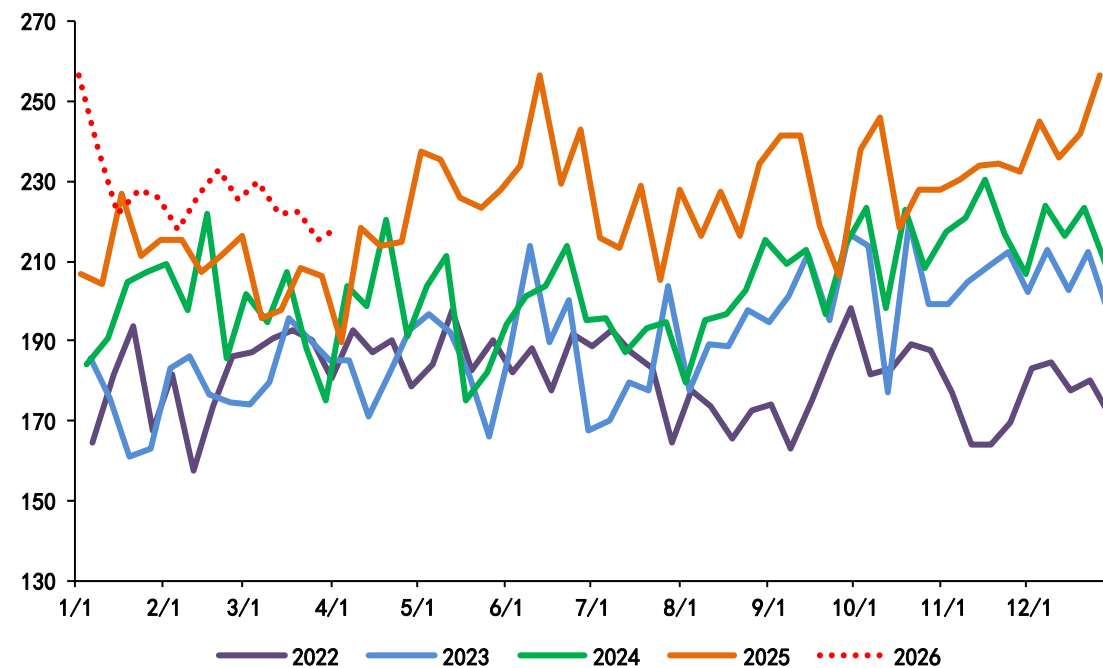


2.2到港量:

甲醇到港量 (万吨)

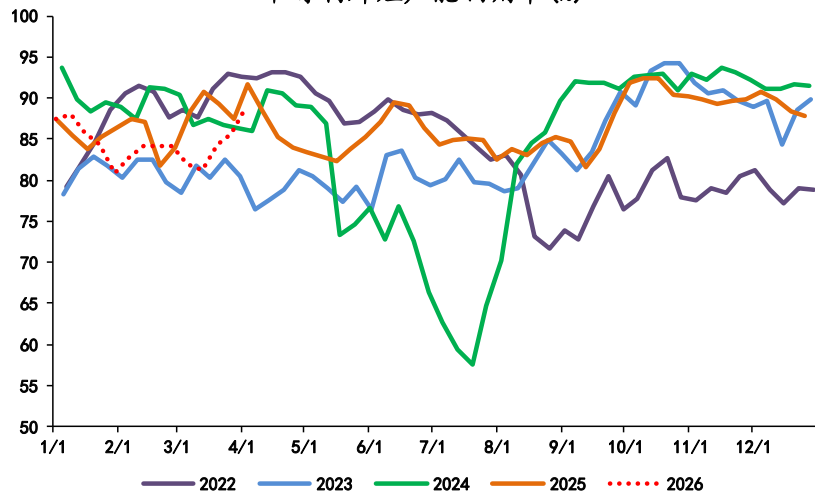


甲醇周度需求反推 (万吨)

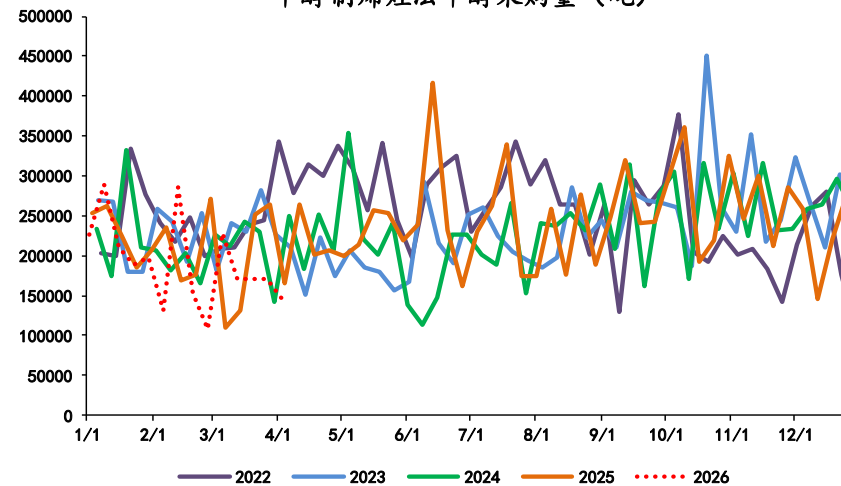


2.3 MTO与传统下游需求:

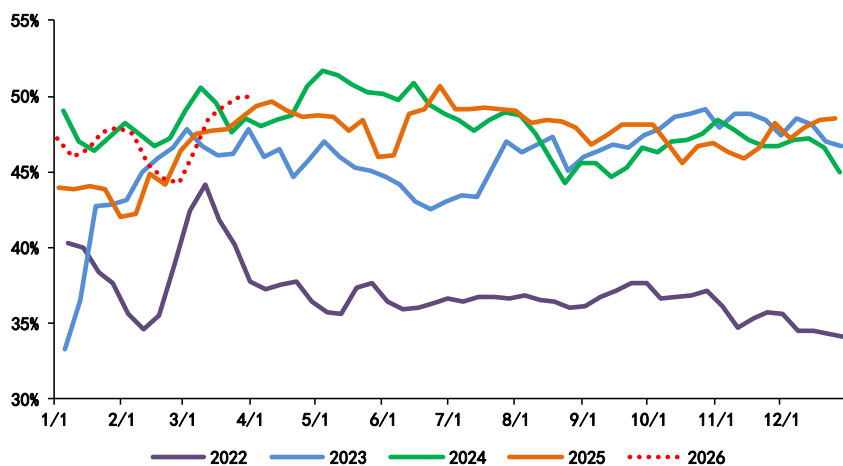
甲醇制烯烃产能利用率(%)



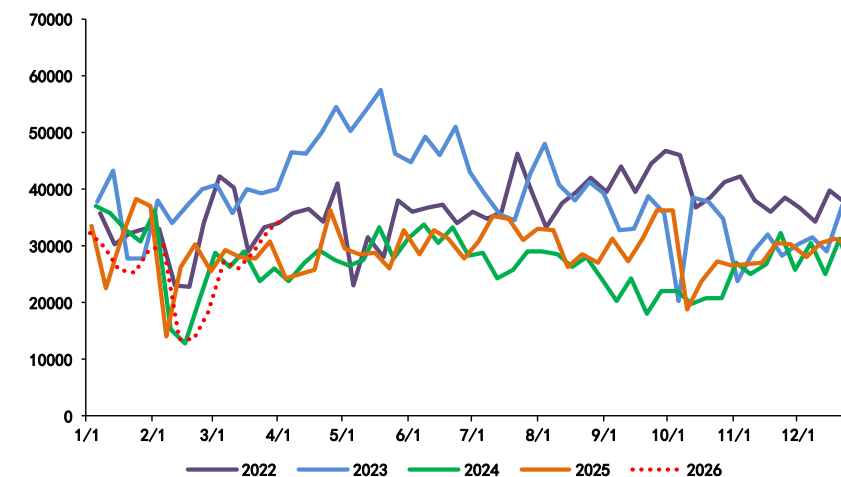
甲醇制烯烃法甲醇采购量(吨)



甲醇传统下游加权平均开工率(%)

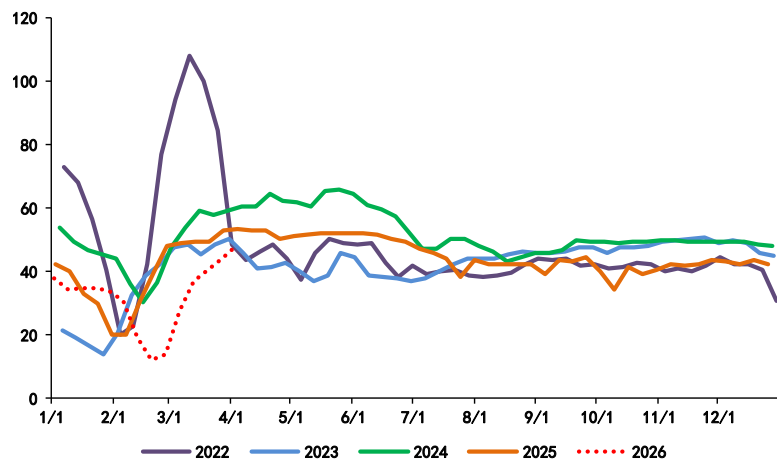


中国甲醇传统下游厂家采购量(吨)

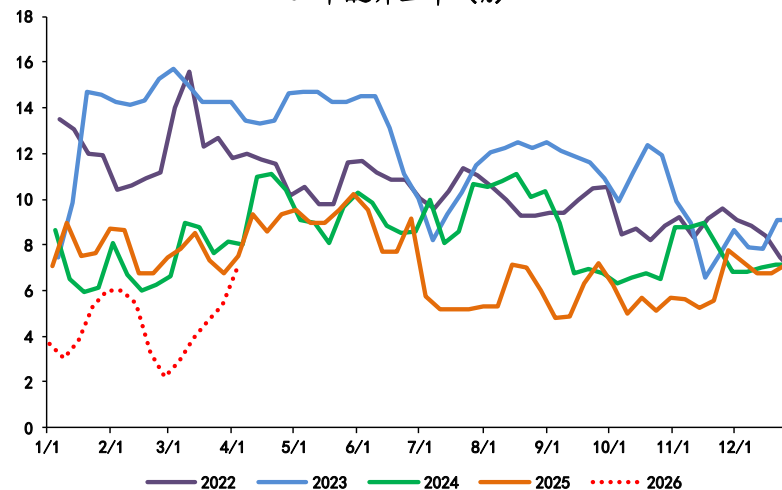


2.4传统下游开工率:

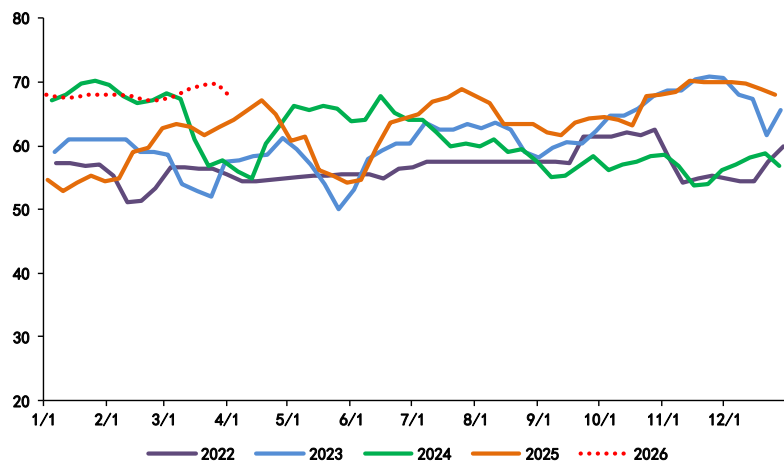
中国甲醛开工率 (%)



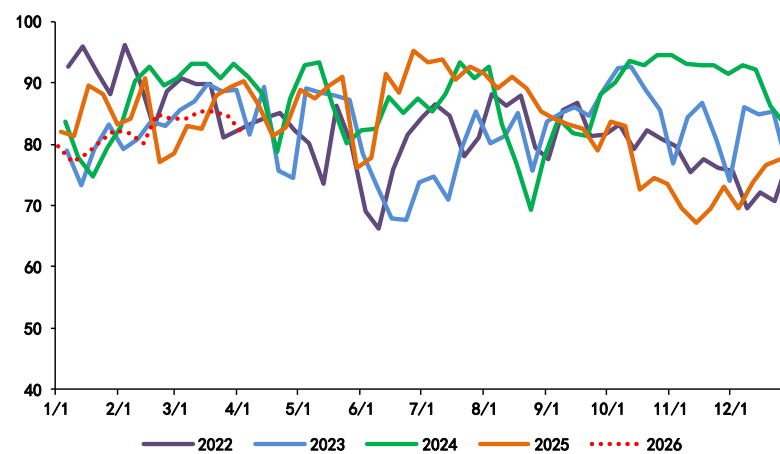
二甲醚开工率 (%)



MTBE开工率 (%)

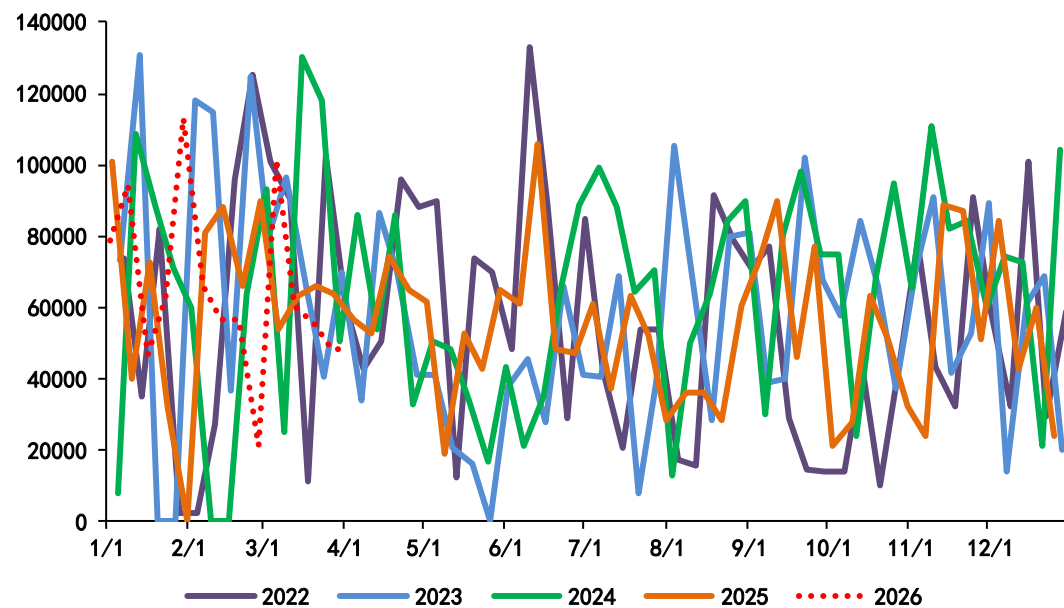


冰醋酸开工率 (%)

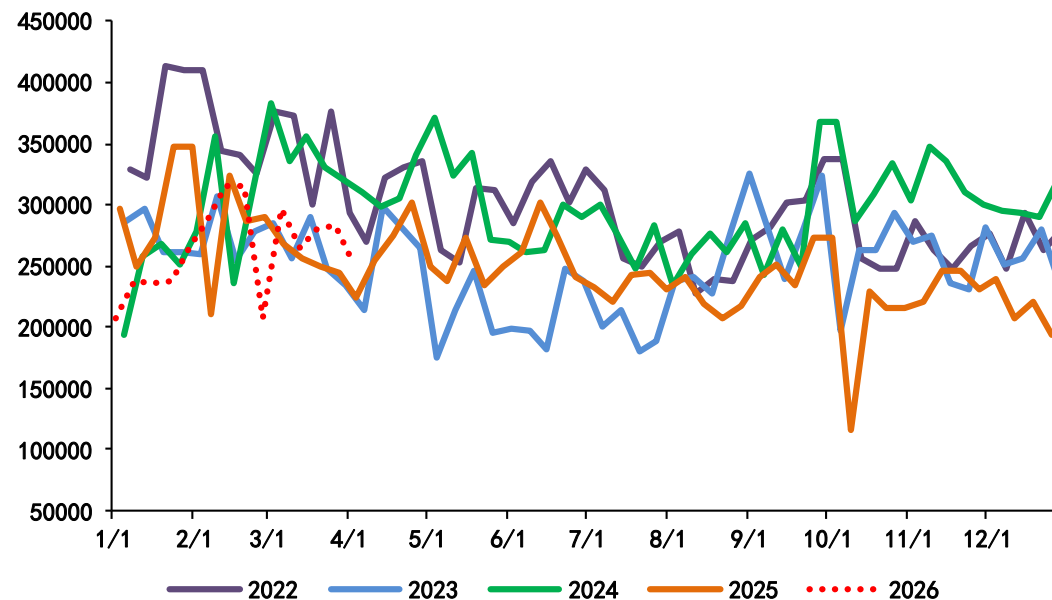


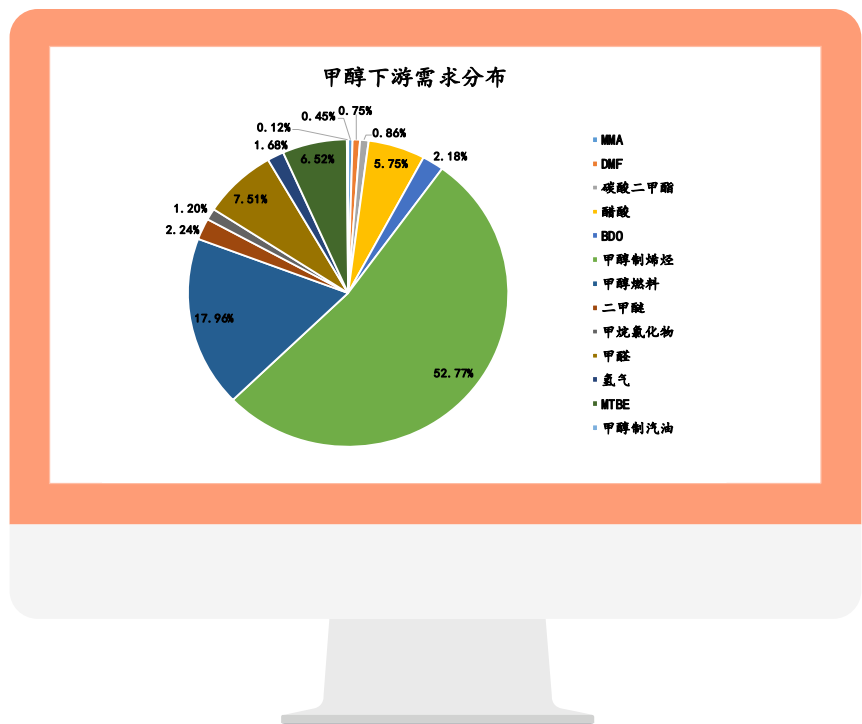
2.5 订单数量:

甲醇生产企业订单数量(吨)



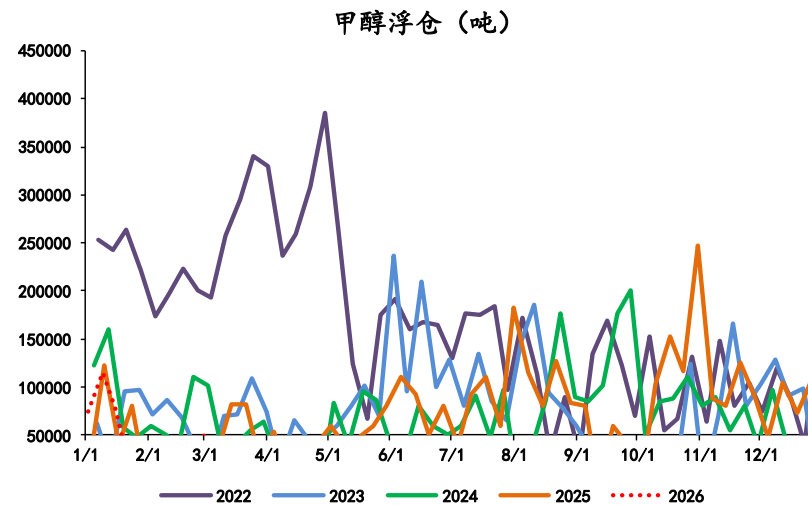
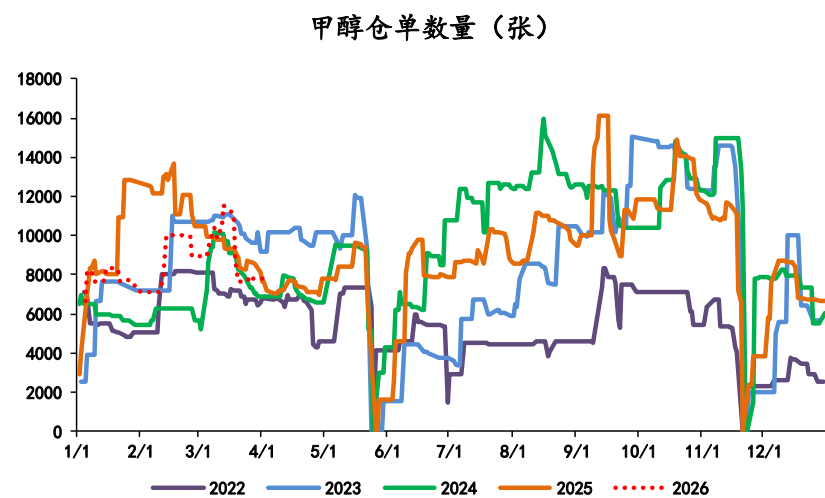
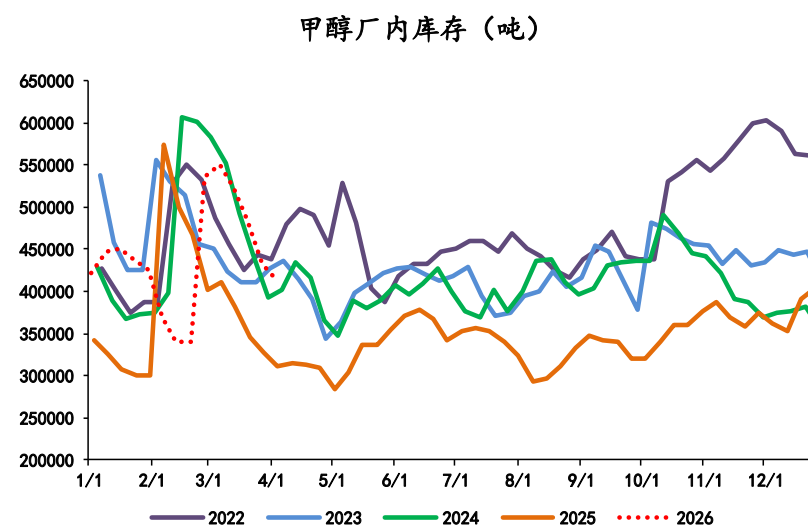
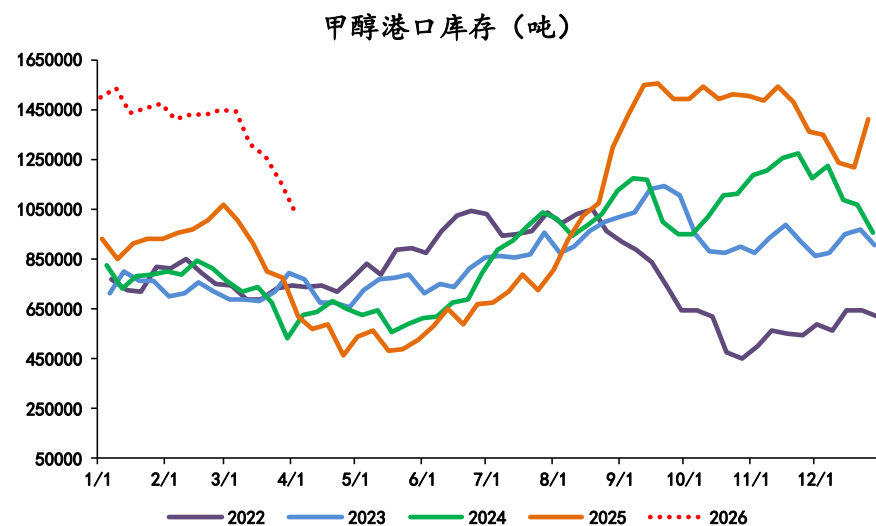
甲醇生产企业待发订单数量(吨)

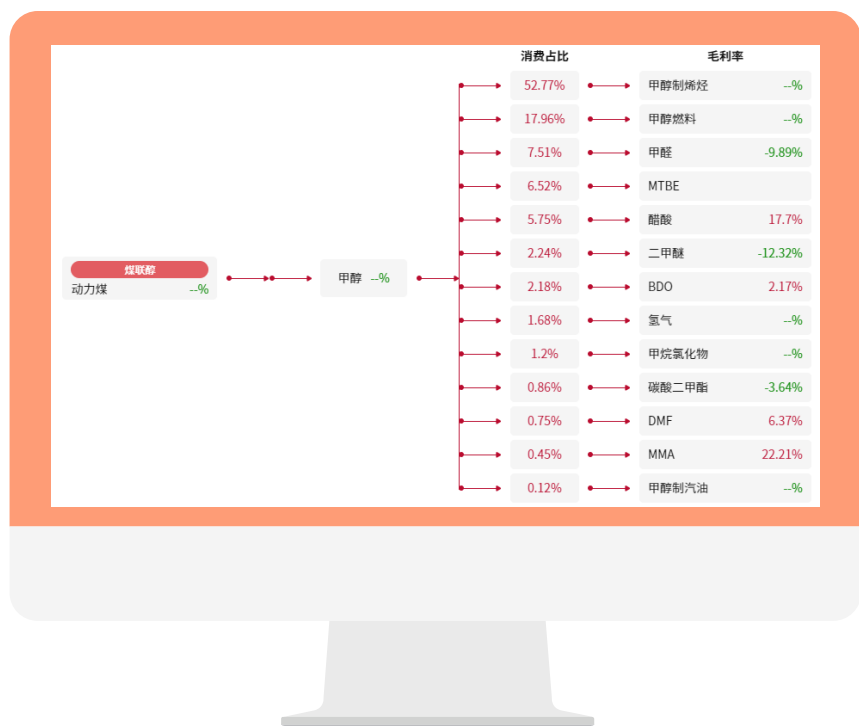




- 1 价格数据
- 2 供给与需求
- 3 库存
- 4 上下游利润

3.1 库存情况:

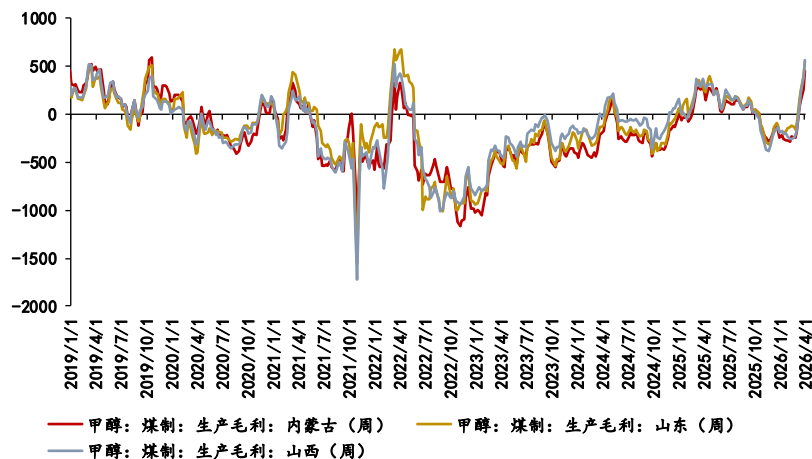




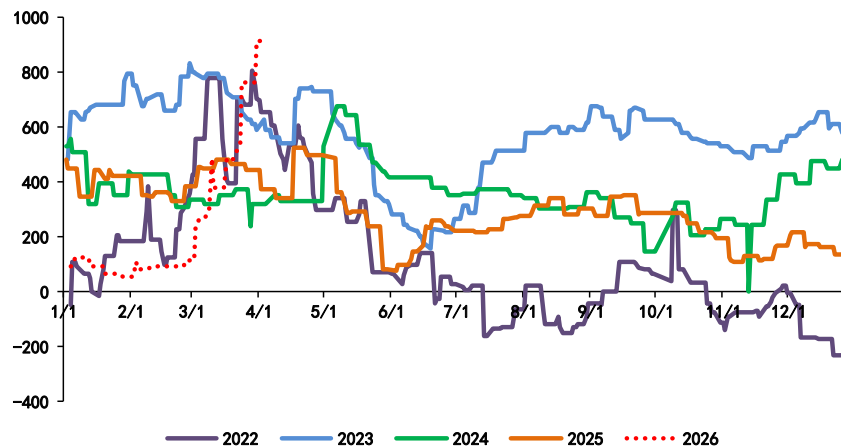
- 1 价格数据
- 2 供给与需求
- 3 库存
- 4 上下游利润

4.1 中游利润:

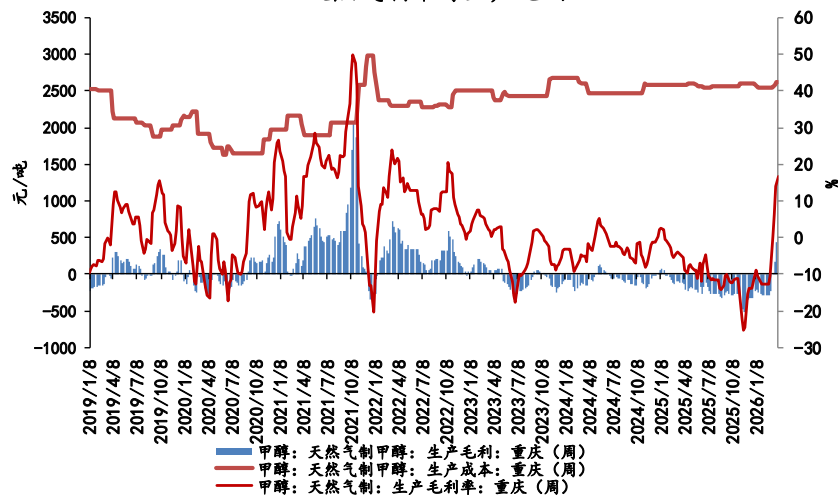
煤制甲醇生产毛利 (元/吨)



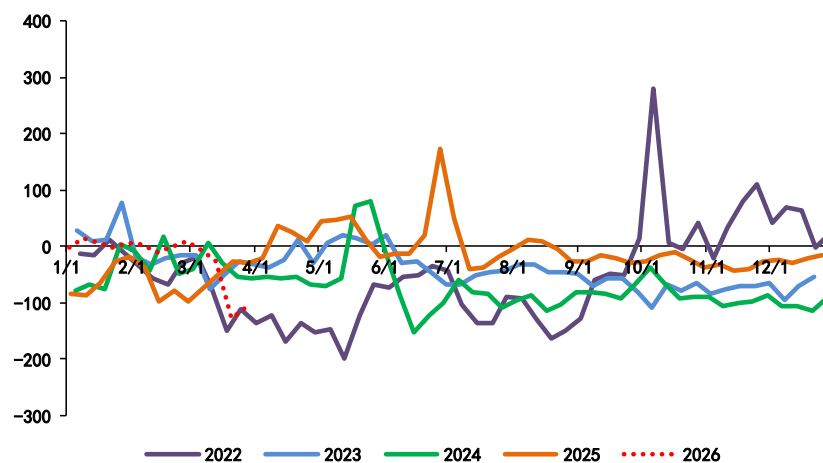
甲醇焦炉气制生产毛利 (元/吨)



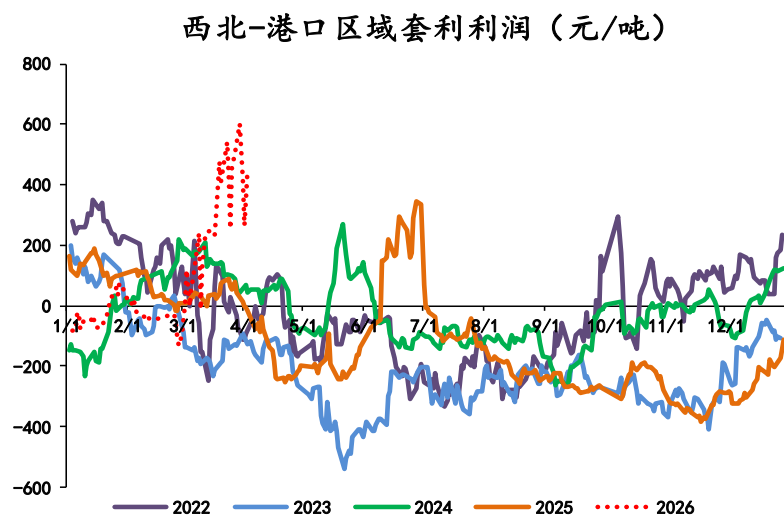
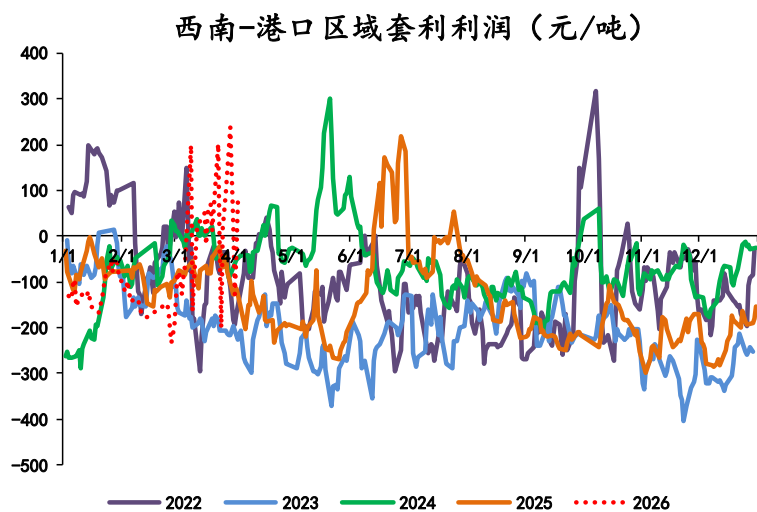
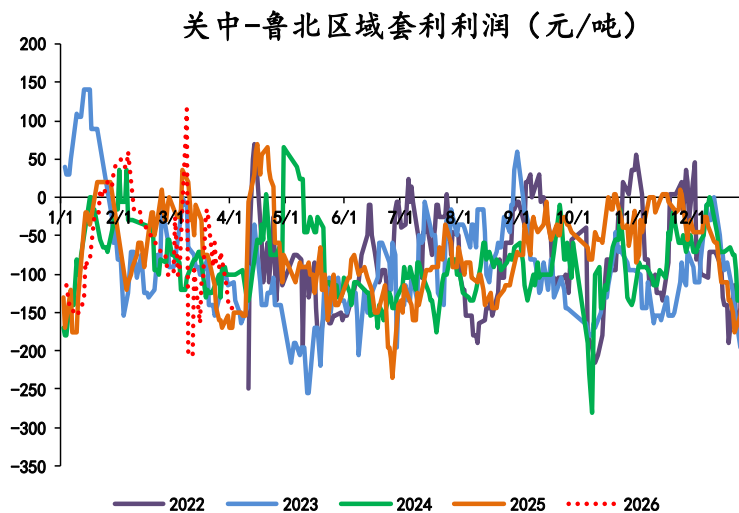
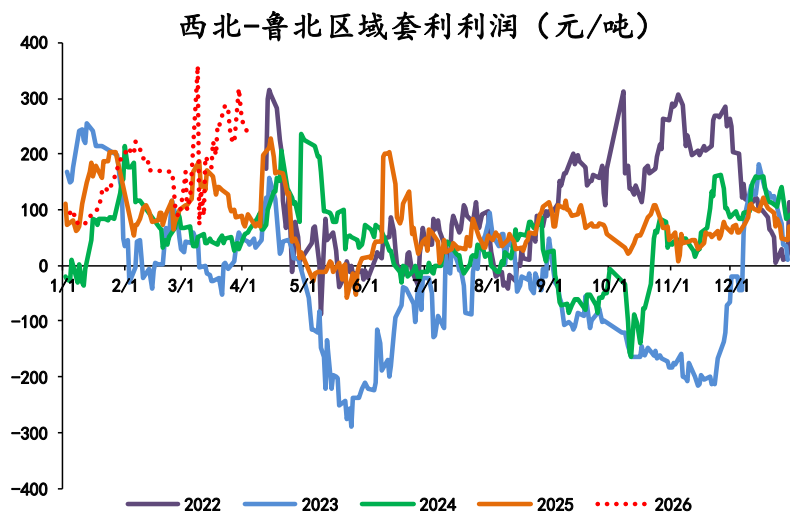
天然气制甲醇生产毛利



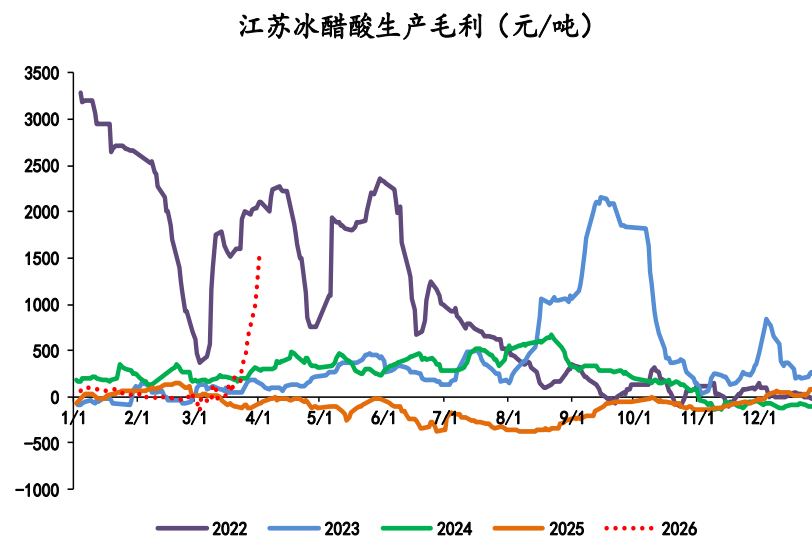
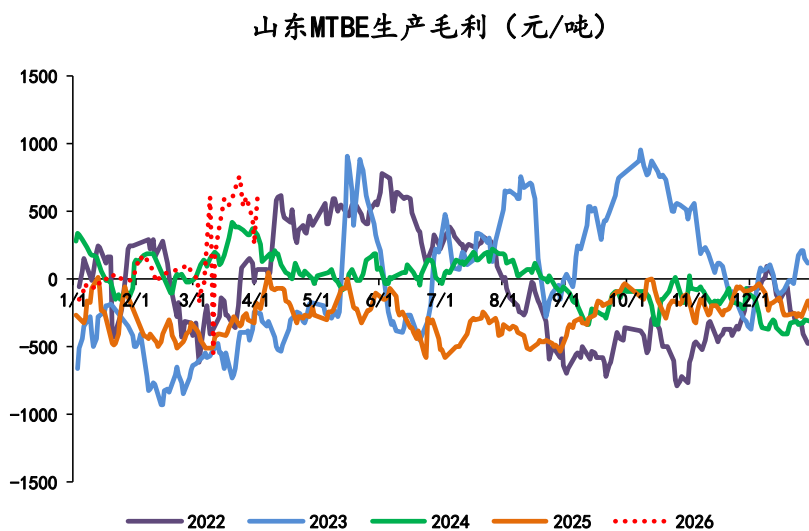
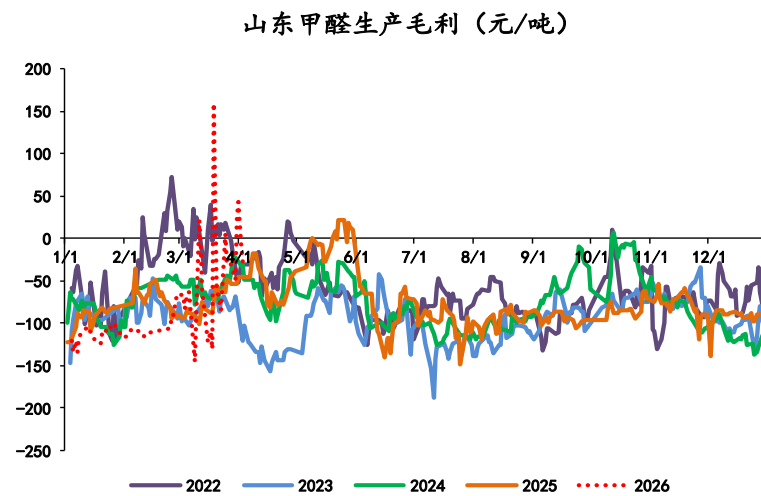
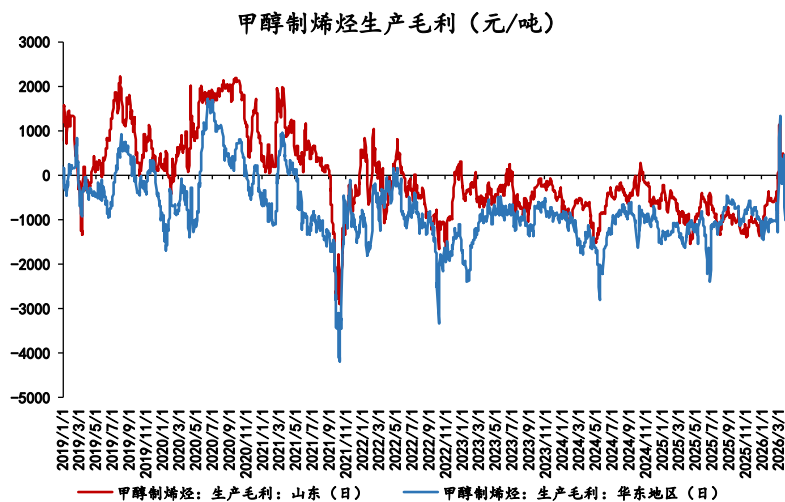
甲醇进口毛利 (元/吨)



4.2中游贸易利润:



4.3 下游利润:



谢谢!

服务-服务电话

服务问询电话：021-55275087（由交易咨询部统一受理）
投诉电话：021-55275065

服务-研究分析

收集整理期货市场信息及各类相关经济信息，研究分析期货市场及相关现货市场的价格及其相关影响因素，制作、提供研究报告或者资讯信息的研究分析服务。

服务-风险管理顾问

协助客户建立风险管理制度、操作流程，提供风险管理咨询、专项培训等。

服务-交易咨询

为客户设计套期保值、套利等投资方案，拟定期货交易策略等。